



Adobe PostScript 3™



PANTONE Digital Color



# 빠른 시작 안내서

Roland DG Corporation

본 제품을 구입해 주셔서 감사합니다..

- 이 제품의 성능을 완전히 이해하여 정확하고 안전한 사용을 하기 위해 , 이 설명서를 자세히 읽고 안전한 장소에 보관하십시오 .
- 이 설명서의 전체 또는 일부를 무단으로 복사 또는 전송하는 것은 금지되어 있습니다 .
- 본 사용 설명서의 내용 및 본 제품의 사양은 사전 통보 없이 변경 될 수 있습니다 .
- 사용 설명서와 제품은 가능한 한 많이 준비되고 테스트되었습니다 . 미스프린트 또는 오류를 발견하면 저희에게 알려주십시오 .
- 이 제품의 기능이 작동되지 못하는 여부에 관계없이 , Roland DG 주식회사는 본 제품의 사용으로 발생할 수 있는 직접 또는 간접적인 손실이나 손해에 대해 책임을 지지 않습니다 .
- Roland DG 주식회사는 본 제품을 사용하여 작성된 모든 기사에 대해 발생할 수 있는 직접 또는 간접적인 손실이나 손해에 대해 책임을지지 않습니다 .

이 소프트웨어 및 이 설명서의 저작권 및 재산권은 Roland DG 주식회사에 귀속됩니다 . 이 출판물의 어떤 부분도 발행인의 사전 서면 허가 없이는 전자 , 기계 , 사진 복사 , 녹음 또는 기타 방법으로 복제하거나 검색 시스템에 저장하거나 전송할 수 없습니다 .

VersaWorks 는 Roland DG 주식회사의 등록 상표입니다 .

윈도우즈는 미국 및 / 또는 기타 국가에서 마이크로소프트 주식회사의 등록 상표 또는 상표입니다 .

펜티엄은 미국 인텔 주식회사의 등록 상표입니다 .

맥킨토시는 애플 주식회사의 등록 상표입니다 .

Adobe, Adobe 로고 , PostScript, PostScript 3 및 Illustrator 는 미국 및 / 또는 기타 국가에서 Adobe Systems 주식회사의 등록 상표 또는 상표입니다 .

©2004 Adobe Systems 주식회사 판권 소유 .

소프트웨어 응용 프로그램 또는 사용자 설명서에 표시된 PANTONE® 색상이 PANTONE 식별 표준과 일치하지 않을 수 있습니다 . 정확한 색상은 현재의 PANTONE 색상 간행물을 참조하십시오 . PANTONE® 및 기타 Pantone 상표는 Pantone 유한회사의 재산입니다 . © Pantone LLC, 2012.

Pantone 은 Roland DG 주식회사에 Roland VersaWorks 와 함께 사용할 목적으로 만 배포하도록 허가 된 색상 데이터 및 / 또는 소프트웨어의 저작권 소유자입니다 . PANTONE 색상 데이터 및 / 또는 소프트웨어를 Roland VersaWorks 의 실행의 일부로 사용하지 않는 한 다른 디스크 나 메모리에 복사해서는 안됩니다 .

기타 회사명과 제품명은 해당 소유자의 상표 또는 등록 상표입니다 .

Copyright© 2004-2014 Roland DG Corporation

<http://www.rolanddg.com/>

# 내용

내용 .....	1
VersaWorks는 무엇인가? .....	3
설명서 정보 .....	4
<b>1 장: VersaWorks 설치 .....</b>	<b>5</b>
VersaWorks 설치 .....	6
시스템 요구 사항 .....	6
설치 순서 .....	7
프린터 연결 및 설정 전 .....	9
프린터 연결 및 설정 .....	11
네트워크 연결 .....	11
USB 연결 .....	12
여러 대의 프린터 연결 시 .....	13
Roland@NET 설정하기 .....	14
Roland@NET는 무엇인가? .....	14
Roland@NET 설정하기 .....	14
클라이언트 컴퓨터 설정 .....	15
Windows 클라이언트 .....	15
Macintosh 클라이언트 .....	23
<b>2 장: 시작하기 .....</b>	<b>27</b>
VersaWorks 시작하기 .....	28
프로그램 시작하기 .....	28
상단화면 .....	29
도구모음 (Toolbar) 개요 .....	30
인쇄 실행 .....	31
인쇄 준비하기 .....	31
직접 파일을 가져오기 및 인쇄 .....	33
작업 삭제 .....	36
<b>3 장: 고급 사용 .....</b>	<b>37</b>
프로그램에서 인쇄 .....	38
Windows XP/Vista/7 .....	38
Mac OS X .....	40
Adobe Illustrator에서 인쇄 .....	42
CorelDRAW에서 인쇄 .....	44
작업 운영 .....	46
신속하게 인쇄 된 작업을 다시 출력하는 방법 .....	46
여러 이미지 파일을 그룹으로 RIP 하는 방법 .....	47
인쇄 매개 변수 설정 .....	48
인쇄를 위한 기본 설정하기 .....	48
작업에 대한 인쇄 매개 변수 설정 .....	50
<b>4 장: 윤곽선 커팅 .....</b>	<b>51</b>
윤곽선 그리기 .....	52
커팅 경로 만들기 .....	52
Adobe Illustrator으로 커팅 경로 만들기 .....	53
CorelDRAW으로 커팅 경로 만들기 .....	55

윤곽선 컷팅.....	58
인쇄 직후 컷팅 수행.....	58
분리된 용지를 다시 넣고 컷팅 실행 .....	59
컷팅 전용 .....	61
<b>5 장: 부록 .....</b>	<b>63</b>
VersaWorks 제거 .....	64
VersaWorks 제거 .....	64

# VersaWorks는 무엇인가?

VersaWorks는 다음과 같은 기능을 제공하는 고성능 소프트웨어 래스터 이미지 프로세서 (RIP)입니다.

- 정품 Adobe PostScript 3를 지원합니다. 이로 인해 교정 및 디자인 작업에 이상적입니다.
- 사용자 인터페이스는 조작하기 쉽고, 친숙하며, 이해하기 쉽습니다.
- 커팅 기능이 있으며 인쇄 및 커팅 장비를 지원합니다. 따라서 인쇄 및 커팅 작업을 결합할 수 있는 폭 넓은 융통성을 제공합니다..
- 별색 인쇄를 지원합니다. 별색 라이브러리에 등록 된 색상은 프로세스 색상으로 변환되어 인쇄됩니다. 별색 라이브러리에 등록 된 표준 색상 외에, 고객이 새로운 색상을 만들 수도 있습니다.
- 타일링, 자동 네스팅등을 표준으로 채택하여, 다양한 생산성 향상 출력 기능을 제공합니다.
- Roland@NET을 통한 자동 소프트웨어 업데이트를 합니다.
- 최대 4 대의 프린터 또는 커팅기를 하나의 컴퓨터에 연결할 수 있습니다.

# 설명서 정보

이 장비에는 다음과 같은 설명서가 포함되어 있습니다.

## 빠른 시작 안내서(설명서)

여기서는 VersaWorks를 설치하고 설정하는 방법, 기본 사용법 및 기타 이와 관련된 사항을 설명합니다.

## VersaWorks 도움말

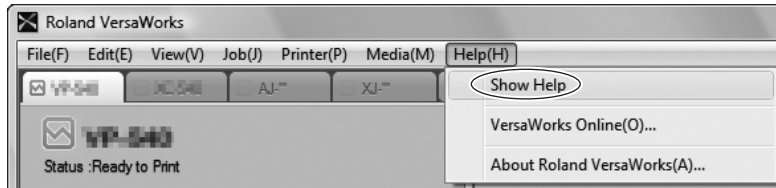
이 설명서는 VersaWorks에 사용하는 명령에 대한 자세한 설명을 제공합니다. 이 설명서에 설명되지 않은 정보는 도움말을 참조하십시오.

"VersaWorks Help"는 컴퓨터 화면에서 볼 수 있는 사용자 설명서입니다. 프로그램을 설치하면 설명서를 볼 수 있습니다.

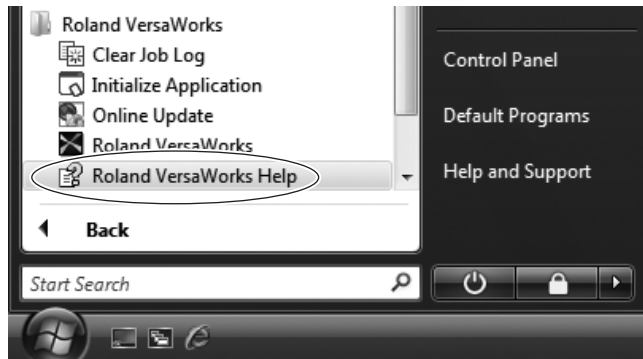
☞ "설치 순서" (p. 7)

보시려면, 아래에 설명하는 단계를 따르십시오.

- VersaWorks를 시작한 다음 [Help] 메뉴에서, [Show Help]를 클릭하십시오.

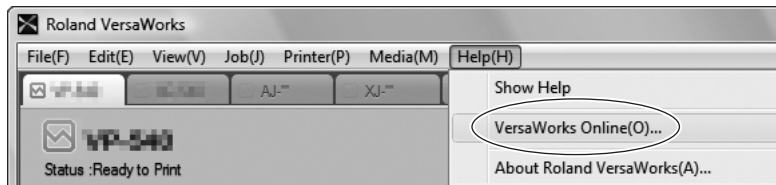


- [Start] 메뉴에서, [All programs (or Programs)] - [Roland VersaWorks] - [Roland VersaWorks Help]를 클릭하십시오.



참고: "VersaWorks Online" 을 사용하여 VersaWorks에 대한 업데이트를 확인하고, 이 문서 또는 도움말에 포함되지 않은 정보를 얻을 수 있습니다. VersaWorks Online을 보려면, 다음 단계를 따르십시오.

- Start VersaWorks를 시작한 다음, [Help] 메뉴로 가서 [VersaWorks Online]을 클릭하십시오. VersaWorks Online 웹 사이트가 나타납니다. (사용하는 컴퓨터에 인터넷 연결 및 웹 브라우저가 필요합니다.)



# 1 장: VersaWorks 설치

---

여기에서는 VersaWorks를 사용하여 인쇄할 수 있도록 설정하는 방법을 설명합니다.

VersaWorks 설치 .....	6
시스템 요구 사항 .....	6
설치 순서 .....	7
프린터 연결 및 설정 전 .....	9
프린터 연결 및 설정 .....	11
네트워크 연결 .....	11
USB 연결 .....	12
여러 대의 프린터 연결 시 .....	13
Roland@NET 설정하기 .....	14
Roland@NET는 무엇인가? .....	14
Roland@NET 설정하기 .....	14
클라이언트 컴퓨터 설정 .....	15
Windows 클라이언트 .....	15
Macintosh 클라이언트 .....	23

# VersaWorks 설치

## 시스템 요구 사항

운영 시스템(OS)	Windows 7 Professional/Ultimate (32-bit edition/64-bit edition) Windows Vista Business/Ultimate (32-bit edition/64-bit edition)
프로세서	2.0-GHz 이상의 Intel Core 2 Duo 권장
메모리 (RAM)	2 GB 이상 권장
비디오 카드 와 모니터	1,280 x 1,024 이상의 해상도 권장
작업 공간으로 필요한 하드 디스크 여유 공간	40 GB 이상 권장
Hard-disk file system	NTFS 형식
광 드라이브	DVD-ROM 드라이브
기타 요구 사항	<ul style="list-style-type: none"><li>➢ 네트워크 연결을 위하여: 이더넷 포트</li><li>➢ USB 연결을 위하여: USB 포트</li><li>➢ Roland@NET 및 VersaWorks 온라인 사용을 위하여: 인터넷 연결 및 웹 브라우저 사용</li></ul>

최신 정보는 Roland DG 주식회사의 웹 사이트 (<http://www.rolanddg.com/>)를 참조하십시오.



## 설치 순서

### 순서

- 1 "Administrators" 권한이 있는 계정으로 Windows에 로그인합니다.

Windows를 제외한 다른 모든 프로그램을 종료하십시오.

- 2 Roland VersaWorks DVD-ROM을 DVD-ROM 드라이브에 넣습니다.

자동 재생 창이 나타나면, [Run menu.exe] 를 클릭하십시오.

[User Account Control] 창이 나타나면, [Yes] (또는 [Allow])를 클릭하십시오.

- 3


① 사용하기를 원하는 언어를 선택하십시오.



② [OK] 클릭.

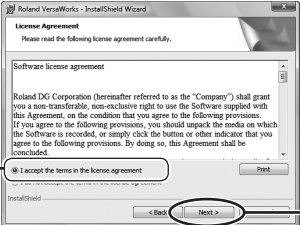
- 4

[Next] 클릭.



- 5

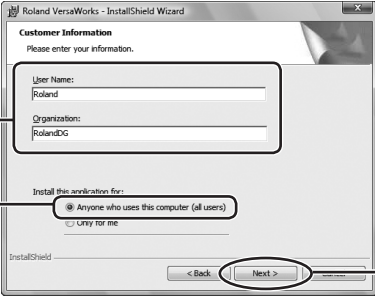
① [I accept the terms in the license agreement]을 선택.



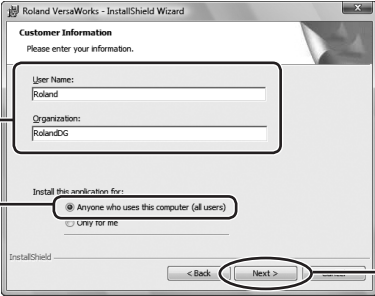
② [Next] 클릭.

- 6

① 사용자 정보를 입력하십시오.



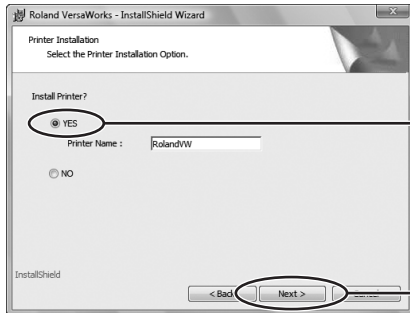
② [Anyone who uses this computer (all users)]을 선택.



③ [Next] 클릭.

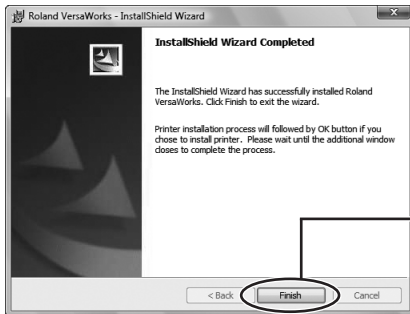
다음 페이지에 계속 ▶

7 메시지에 따라 설정을 수행하고 프로그램 설정을 끝냅니다.



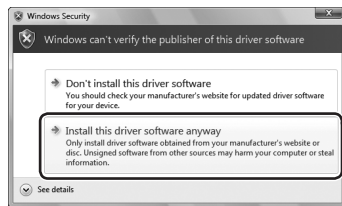
프린터의 설정 창이 도중에 나타나면, [Yes]를 선택하고, [Next]을 클릭하십시오.

8



[Finish]를 클릭.  
프린터 드라이버 설치가 시작됩니다.

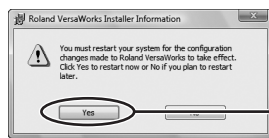
9



[Windows Security] 창이 나타나면, [Install this driver software anyway]를 클릭하십시오.

프로세스가 완료되면 창이 자동으로 닫힙니다.

10



When the window prompting you to restart the computer appears, click [Yes] and restart the computer.

이것으로 설치가 완료되었습니다.

# 프린터 연결 및 설정 전

VersaWorks의 최신 버전을 사용하고 있는지 확인하십시오. VersaWorks가 최신 버전이 아닌 경우, 연결된 프린터에서 인쇄를 수행하지 못할 수도 있습니다.

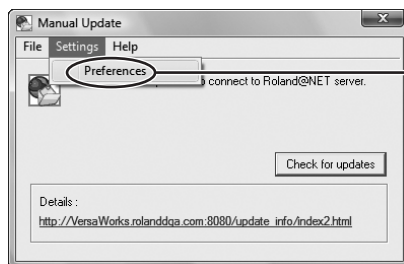
- > 이 작업을 수행하려면 VersaWorks가 설치된 컴퓨터를 인터넷에 연결하십시오.
- > 아래에 설명된 단계에 따라 업그레이드를 수행할 수 없는 경우, Roland DG 주식회사 대리점 또는 Roland DG 주식회사의 콜 센터에 문의하십시오.

## 순서

- 1 [Start] 메뉴에서, [All Programs] (또는 [Programs]), 다음에 [Roland VersaWorks], [Update Software]를 차례로 선택하십시오.

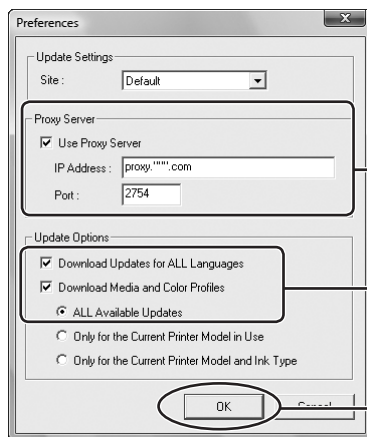
[User Account Control] 창이 나타나면, [Yes] (또는 [Allow])를 클릭하십시오.

2



[Settings] 메뉴에서 [Preferences]을 선택하십시오.

- 3 메뉴얼 업데이트를 위한 설정을 하십시오.



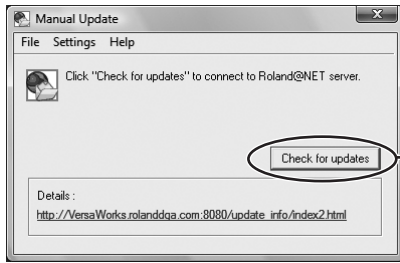
1 프록시 서버를 사용하려면, 체크 박스를 선택하고 IP 주소와 포트 번호를 입력하십시오.

2 두 개의 체크 박스를 선택한 다음, "All updates"를 선택하십시오.

3 [OK]클릭.

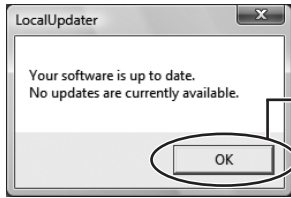
다음 페이지에 계속 ▶

4

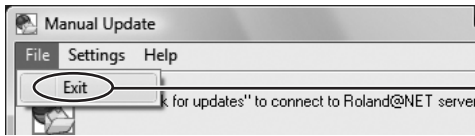


①  
[Check for update] 클릭.

아래에 표시된 창이 나타나면, 최신 버전의 Roland VersaWorks를 사용하고있는 것입니다.



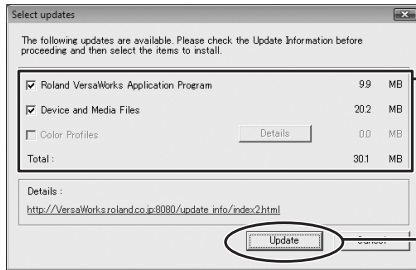
②  
[OK] 클릭.



③  
Go to the [File] menu and choose [Exit].  
[Manual Updater] 창을 닫으십시오.

업데이트 데이터를 사용할 수 있는 경우, [Select updates] 창이 나타납니다.

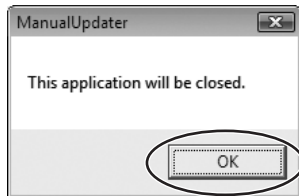
5



①  
선택 가능한 모든 체크 박스를 선택하십시오.

②  
[Update] 클릭.  
업데이트 데이터가 다운로드 됩니다.

6



[OK] 클릭.  
업그레이드가 수행됩니다.

이로써 VersaWorks는 최신 버전으로 업데이트가 완료됩니다.

# 프린터 연결과 설정

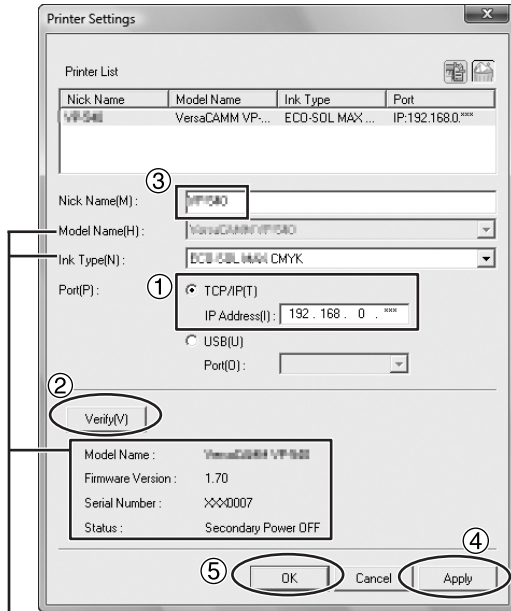
하나의 컴퓨터에 최대 4 대의 프린터 또는 커팅기를 연결할 수 있습니다.  
연결 방법은 프린터 모델에 따라 다릅니다. 사용 중인 프린터의 연결 포트 유형을 확인하고 아래의 적절한 절차에 따라 연결하십시오.

## 네트워크 연결

이것은 100Base-TX 등을 사용하는 이더넷 네트워크 연결이 있는 프린터를 위한 것입니다.

### 순서

- ① 프린터에 설치된 프린트 서버에 IP 주소를 할당하는 등 프린터 연결 준비를 마칩니다 (Roland-PrintServer 등).  
IP 주소를 설정하는 방법에 대한 내용은 사용 중인 인쇄 서버의 설명서를 참조하십시오.
- ② 프린터의 전원이 켜져 있는지 확인합니다.
- ③ 프린터와 컴퓨터 (RIP 서버)를 네트워크에 연결합니다.
- ④ [Start] 메뉴에서, [All Programs (or Programs)] - [Roland VersaWorks] - [Roland VersaWorks] 클릭하여, VersaWorks를 시작합니다.  
[Printer Settings] 창이 나타납니다. [프린터 설정] 창은 처음 시작할 때만 나타납니다.
- ⑤ 프린터 설정을 합니다.



연결이 올바르게 되면, 사용 중인 프린터에 대한 정보가 표시됩니다.

① [TCP/IP]를 선택하십시오. 프린터 (print server)에 할당된 IP 주소를 입력하십시오.

② [Verify] 클릭.

③ 프린터의 [Nick Name] 닉네임을 입력하십시오.  
닉네임을 설정하지 않으면, 모델명이 표시됩니다.

④ [Apply] 클릭.  
[Do you want to install printer driver?] 라는 메시지가 나타나면, [Next]을 클릭합니다.  
[Add Printer Wizard]가 나타나면, [Next]을 클릭합니다.  
연결된 프린터 정보가 [Printer List]에 나타납니다.

⑤ [OK] 클릭.

이제 VersaWorks를 사용할 준비가 되었습니다.  
하나 이상의 추가 프린터를 연결하여 계속하려면, 13 페이지, "여러 대의 프린터를 연결 시"를 참조하십시오.  
☞ "여러 대의 프린터를 연결 시" (p. 13)

## USB 연결

이것은 USB 케이블을 사용하여 연결된 프린터입니다.  
 USB 연결에는 프린터에 포함 된 별도의 Windows 기반 드라이버가 필요합니다.

### 순서

- ① 사용중인 프린터의 Windows 기반 드라이버를 설치한 다음에, USB 케이블을 사용하여 프린터와 컴퓨터를 연결합니다.  
 설치 실행 방법에 대한 정보는 사용중인 프린터의 설명서를 참조하십시오.
- ② 프린터의 전원이 켜져 있는지 확인하십시오.
- ③ [Start] 메뉴에서, click [All Programs (또는 Programs)] - [Roland VersaWorks] - [Roland VersaWorks]를 클릭하여, VersaWorks를 시작합니다.  
 [Printer Settings] 대화 상자가 나타납니다. 이것은 처음 시작할 때만 나타납니다.
- ④ 프린터 설정을 합니다.

The image shows the 'Printer Settings' dialog box in a software application. It contains a 'Printer List' table with columns for Nick Name, Model Name, Ink Type, and Port. Below the table are fields for Nick Name(M), Model Name(H), Ink Type(N), and Port(F). The Port(F) section has radio buttons for TCP/IP(T) and USB(U), with a Port(O) dropdown menu. At the bottom are buttons for Verify(V), OK, Cancel, and Apply. Five callout boxes provide instructions: 1. Nick Name field: '프린터의 이름이 표시되어 있지 않습니다. 연결된 프린터의 포트 번호를 선택하십시오.' 2. Verify(V) button: '[Verify] 클릭.' 3. Nick Name field: '프린터의 [Nick Name] 을 입력하십시오. 닉네임을 설정하지 않으면, 모델명이 표시됩니다.' 4. Apply button: '[Apply] 클릭. [Do you want to install printer driver?] 라는 메시지가 나타나면, [Next]을 클릭합니다. [Add Printer Wizard] 가 나타나면, [Next]을 클릭합니다. 연결된 프린터 정보가 [Printer List]에 나타납니다.' 5. OK button: '[OK] 클릭.'

이제 VersaWorks를 사용할 준비가 되었습니다.  
 하나 이상의 추가 프린터를 연결하여 계속하려면, 13 페이지, "여러 대의 프린터를 연결 시"를 참조하십시오.  
 ☞ "여러 대의 프린터를 연결 시" (p. 13)

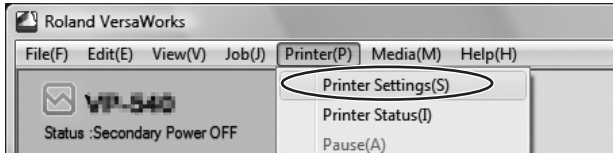
## 여러 대의 프린터를 연결 시

하나의 컴퓨터에 최대 4 대의 프린터 또는 커팅기에 연결할 수 있습니다.  
이 부분의 설명은 하나의 프린터가 이미 연결되어 있다고 가정하고, 하나 이상의 추가 프린터를 연결하는 방법을 설명합니다.

☞ “네트워크 연결” (p. 11), “USB 연결” (p. 12)

### 순서

- 1 메뉴 표시 줄에서, [Printer] - [Printer Settings]을 클릭합니다.



- 2 프린터 설정을 합니다.

① 클릭.

② 포트를 선택하십시오.  
**네트워크 연결**  
[TCP/IP]를 선택하십시오.  
☞ P. 11, 순서 5 ①  
**USB Connection**  
[USB]를 선택하십시오.  
☞ P. 12, 순서 4 ①

③ [Verify] 클릭.

④ 프린터의 [Nick Name] 닉네임을 입력하십시오.  
닉네임을 설정하지 않으면, 모델명이 표시됩니다.

연결이 올바르게, 사용 중인 프린터에 대한 정보가 표시됩니다.

⑤ [Apply] 클릭.  
[Do you want to install printer driver?] 라는 메시지가 나타나면, [Next]을 클릭합니다.  
[Add Printer Wizard]가 나타나면, [Next]을 클릭합니다.  
연결된 프린터 정보가 [Printer List]에 나타납니다.

⑥ 프린터를 더 추가하려면, ① 단계에서 ⑤ 단계를 반복하십시오.

⑦ [OK] 클릭.

이제 VersaWorks를 사용할 준비가되었습니다.

# Roland@NET 설정하기

## Roland@NET는 무엇인가?

Roland @ NET은 인터넷을 통해 Roland DG 주식회사의 제품 및 소프트웨어에 대한 최신 정보를 얻을 수 있는 서비스입니다. VersaWorks가 Roland @ NET에 연결되도록 설정하면, 소프트웨어 업데이트가 사용 가능해질 때 자동으로 알립니다. 고객은 업데이트 된 데이터를 다운로드 할 수도 있습니다.

## Roland@NET 설정하기

### 순서

① 메뉴 표시 줄에서, [Edit]을 선택한 다음, [Preferences]을 클릭합니다.

② Roland@NET을 설정합니다.

① [Roland @NET] 탭을 클릭하십시오.

② 이 체크 박스를 선택하십시오.

③ 업데이트 빈도를 선택하십시오.

④ 프록시 서버를 사용하려면, 체크 박스 및 IP 주소 유형과 포트 번호를 선택하십시오.

⑤ 다운로드 대상을 선택하십시오.

⑥ 모든 설정이 완료되면, [OK]를 클릭하십시오.

이제 Roland@NET에 대한 설정이 완료되었습니다.



# 클라이언트 컴퓨터 설정

이미지 파일을 만드는 컴퓨터를 클라이언트 컴퓨터라고 합니다. 이와 대조적으로 VerSWorks가 설치 및 설정되는 컴퓨터를 래스터 이미지 프로세서 (RIP) 서버라고 합니다. 네트워크를 통해 클라이언트를 RIP 서버에 연결하면 클라이언트에서 RIP 서버로 인쇄 데이터를 보낼 수 있습니다. 즉, RIP 서버를 클라이언트 용 프린터로 사용할 수 있습니다. 단일 컴퓨터에서 RIP 서버와 클라이언트를 결합 할 수도 있습니다. 클라이언트와 RIP 서버가 다른 컴퓨터인 경우 클라이언트에 프린터 드라이버를 설치해야 합니다. 아래 단계에 따라 프린터 드라이버를 설치하십시오.

## Windows 클라이언트

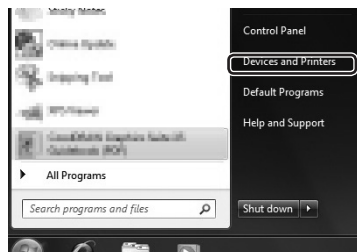
### Windows Vista/7

1 RIP 서버가 실행 중인지 확인한 다음, "Administrators" 권한이 있는 계정으로 로그인 합니다.

2

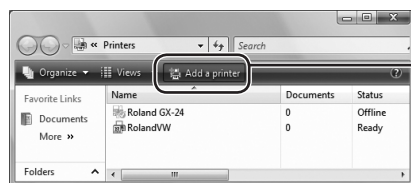


Windows Vista  
[시작] 메뉴에서 [제어판] 을 클릭 한 다음,  
[프린터] 를 클릭하십시오.



Windows 7  
[시작] 메뉴에서, [장치 및 프린터] 를 클릭하  
십시오.

3



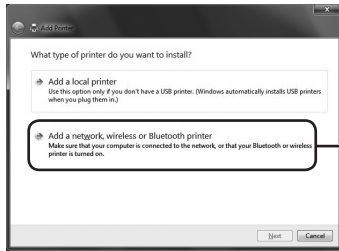
Windows Vista  
[Add a printer] 를 클릭.



Windows 7  
[Add a printer] 를 클릭.

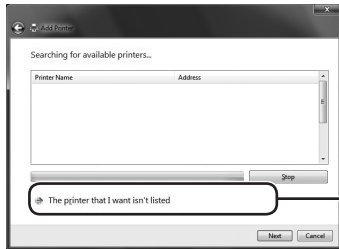
다음 페이지에 계속 ▶▶

4



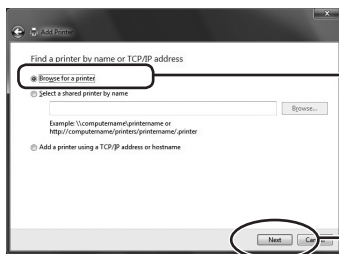
[네트워크, 무선 또는 블루투스 프린터 추가]를 클릭하십시오.

5



[The printer that I want isn't listed] 클릭.

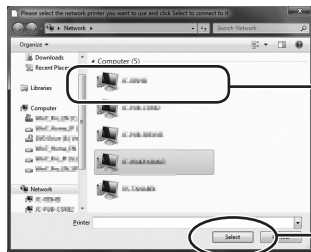
6



① [Browse for a printer] (또는 [위치 또는 기능에 따라 디렉토리에서 프린터 찾기])를 선택하십시오.

② [Next] 클릭.

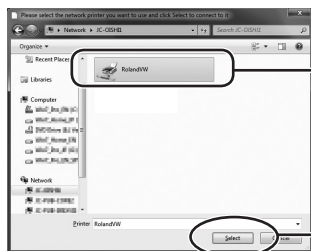
7



① [RIPserver's computer name] 선택.

② [Select] 클릭.

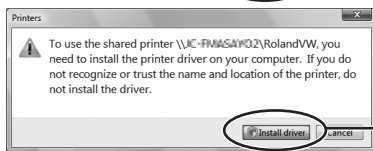
8



① [RolandVW (the nickname of the printer you want to use for output)] 선택.

[RolandVW]를 선택하면, VersaWorks 프린터 목록 상단에 나타나는 프린터로 출력됩니다.

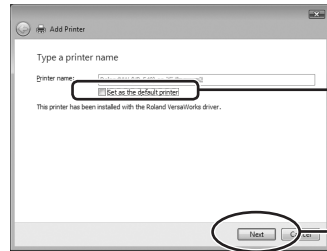
② [Select] 클릭. 프린터가 추가됩니다.



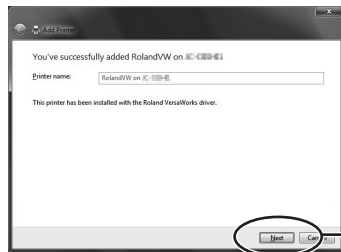
③ 이 창이 나타나면, [Install driver] 클릭.

다음 페이지에 계속 ▶▶

9



Windows Vista  
"Set as the default printer" 체크 박스의  
선택을 취소하십시오.



[Next] 클릭.

10



Windows 7  
"Set as the default printer" 체크 박스의  
선택을 취소하십시오.

[Finish] 클릭.

인쇄 테스트를 수행하려면, [Print a test page]를 클릭하십시오.

이것으로 클라이언트에 대한 설정이 완료됩니다. 다른 프린터와 같은 방법으로 프로그램에서 인쇄 할 수 있습니다.

Windows 2000/XP

- 1 RIP 서버가 실행 중인지 확인한 다음, "Administrators" 권한이 있는 계정으로 로그인 합니다.
- 2 Windows XP  
[시작] 메뉴에서, [제어판]을 연 다음 [프린터 및 기타 하드웨어]를 클릭하십시오. [프린터 및 팩스]를 클릭하고, [프린터 추가]를 클릭하십시오.

Windows 2000

[시작] 메뉴에서 [설정] - [프린터]를 클릭하십시오.  
[프린터 추가] 아이콘을 더블 클릭하십시오.

3

**Add Printer Wizard**  
Welcome to the Add Printer Wizard  
This wizard helps you install a printer or make printer connections.  
If you have a Plug and Play printer that connects through a USB port for any other hot pluggable port, such as IEEE 1394, infrared, and so on, you do not need to use this wizard. Click Cancel to close the wizard, and then plug the printer's cable into your computer or point the printer toward your computer's infrared port, and turn the printer on. Windows will automatically install the printer for you.  
To continue, click Next.

[Next] 클릭.

4

**Add Printer Wizard**  
Local or Network Printer  
The wizard needs to know which type of printer to set up.  
Select the option that describes the printer you want to use:  
 Local printer attached to this computer  
 A network printer, or a printer attached to another computer  
To set up a network printer that is not attached to a print server, use the "Local printer" option.

1 [Network Printer] 선택.

2 [Next] 클릭.

5

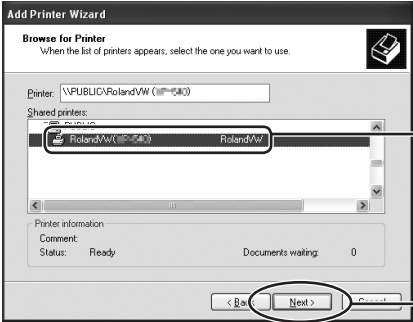
**Add Printer Wizard**  
Specify a Printer  
If you don't know the name or address of the printer, you can search for a printer that meets your needs.  
What printer do you want to connect to?  
 Browse for a printer  
 Connect to this printer (or to browse for a printer, select this option and click Next).  
Name: \_\_\_\_\_  
Example: \\server\printer  
 Connect to a printer on the Internet or on a home or office network:  
URL: \_\_\_\_\_  
Example: http://server/printers/myprinter/printer

1 [Browse for a printer] 선택.

2 [Next] 클릭.

다음 페이지에 계속 ▶▶

6

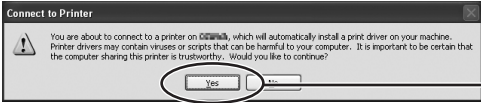


① [Shared Printers] 목록에서, [₩₩ (서버의 컴퓨터 이름) ₩₩RolandVW (출력에 사용할 프린터의 닉네임)] 를 선택하십시오.

[RolandVW] 를 선택하면, VersaWorks 프린터 목록 상단에 나타나는 프린터로 출력됩니다.

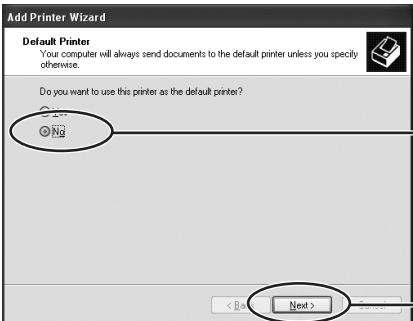
② [Next] 클릭.

7



그림과 같은 창이 나타나면, [Yes]를 클릭하십시오.

8



① [No] 선택.

② [Next] 클릭.

9 [Finish] 클릭 하십시오.

이것으로 클라이언트에 대한 설정이 완료됩니다. 다른 프린터와 같은 방법으로 프로그램에서 인쇄 할 수 있습니다.

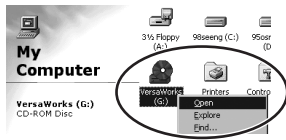
Windows 95/98/Me/NT4.0

- 1 RIP 서버가 실행 중인지 확인한 다음, Roland VersaWorks DVD-ROM을 컴퓨터의 DVD-ROM 드라이브에 넣습니다.  
설정 메뉴가 자동으로 나타나지만, [x] 버튼을 클릭하면 메뉴가 종료됩니다.

2



① [My Computer]를 더블클릭 하십시오.



② DVD-ROM 드라이브의 이름이 "VersaWorks," 인지 확인한 후, 마우스 오른쪽 버튼을 클릭하고 [Open]을 선택하십시오.

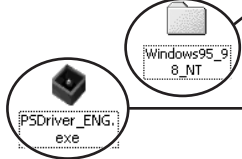
3



① [PrinterDriver]를 더블클릭 하십시오.

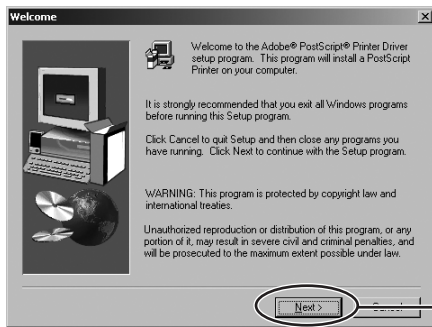


② [English] - [Windows95\_98\_NT]를 더블 클릭하십시오.



③ [PSDriver\_ENG.exe]를 더블 클릭하십시오. Adobe PostScript 드라이버 설치 프로그램이 시작됩니다.

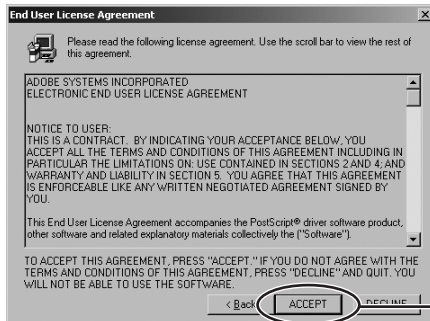
4



[Next] 클릭.

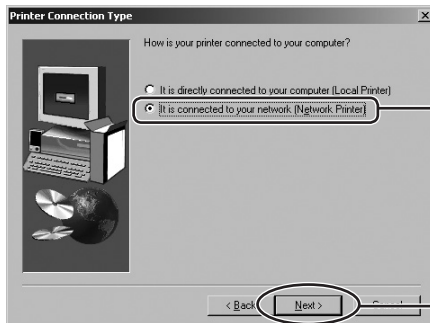
다음 페이지에 계속 ▶▶

5



[ACCEPT] 클릭.

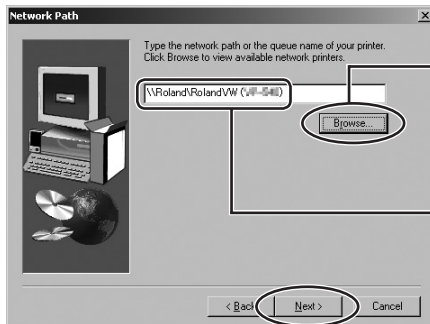
6



①  
[Network Printer] 클릭.

②  
[Next] 클릭.

7



①  
[Browse] 클릭.  
[Browse for Printer] 창이 나타납니다.

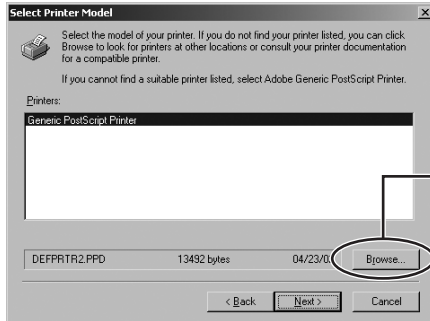
②  
[Browse For Printer] 목록에서, [WWW (RIP 서버의 컴퓨터 이름) \RolandVW (출력에 사용할 프린터의 닉네임)], [OK]를 클릭합니다.

[RolandVW]를 선택하면, VersaWorks 프린터 목록 상단에 나타나는 프린터로 출력됩니다.

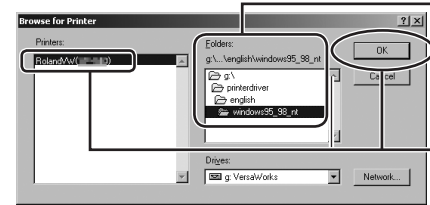
③  
[Next] 클릭.

다음 페이지에 계속 ▶▶

8



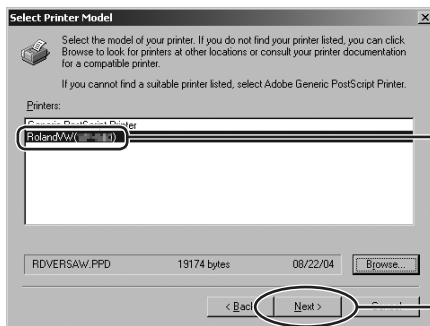
① [Browse] 클릭. [Browse for Printer] 창이 나타납니다.



② DVD-ROM 드라이브를 선택한 다음 [Printer-Driver] - [English] - [Windows95\_98\_NT]를 더블 클릭하십시오.

③ [RolandVW (출력에 사용하려는 프린터의 닉네임)]를 선택한 다음, [OK]를 클릭하십시오.

9



① [RolandVW (출력용으로 사용하려는 프린터의 닉네임)]를 선택하십시오.

② [Next] 클릭.

10 경우에 따라 [Finish]을 클릭하기 전에 테스트 출력을 실행해야 할 수도 있습니다.

이것으로 클라이언트에 대한 설정이 완료됩니다. 다른 프린터와 같은 방법으로 프로그램에서 인쇄 할 수 있습니다.



## Macintosh 클라이언트

### 먼저 확인해야 할 것

다음은 각 설정 방법의 개요입니다.

설정을 하기 전에, 다음을 확인하십시오.

- 클라이언트는 Mac OS X (10.5 이상) 컴퓨터입니다
- RIP 서버가 관리자 권한이 있는 계정으로 로그인하고 있습니다.
- 프린터와 컴퓨터 (RIP 서버와 클라이언트)가 올바르게 연결되어 있고 모두 켜져 있습니다.
- 프린터 설정이 RIP 서버에서 이루어졌습니다.
- 프린터가 인쇄가 가능한 상태입니다.

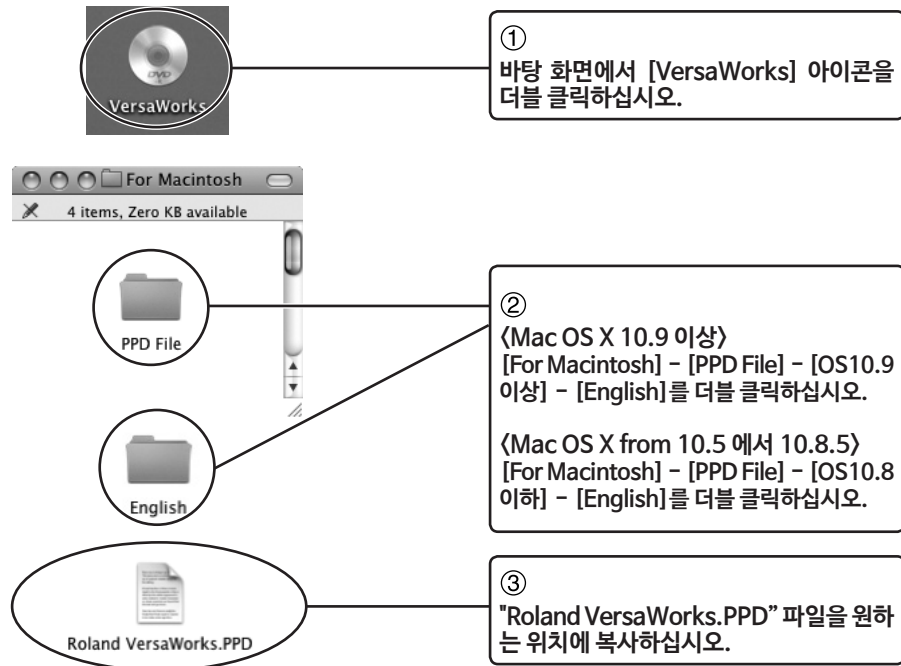
### 설치 방법

RIP 서버를 클라이언트에 네트워크 프린터로 등록하면, 데이터를 RIP 서버로 전송하여 인쇄 할 수 있습니다.

\* 이 설명에 표시된 화면은 Mac OS 10.5, Mac OS 10.6 용입니다. 화면의 외관이 Mac OS 10.6 이상에서 약간 다른 부분이 있지만 설정 방법은 동일합니다.

### 클라이언트 설정

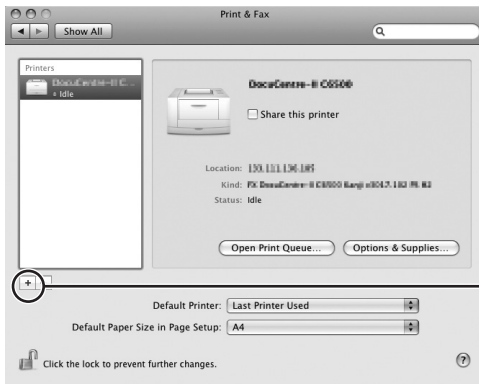
- 1 Roland VersaWorks DVD-ROM을 컴퓨터의 DVD-ROM 드라이브에 넣습니다.
- 2 PPD 파일을 컴퓨터에 복사합니다.



**3** 프린터 설정을 준비합니다.



① [System Preferences] - [Print & Fax] 폴더를 더블 클릭하십시오. [Print & Fax] 창이 나타납니다.



② [+] 클릭.

**4** Make the network settings.

① [Windows] 선택합니다.

② 컴퓨터가 연결된 네트워크 그룹을 선택하십시오.



③ 목록에서, RIP 서버의 컴퓨터 이름을 선택하십시오.

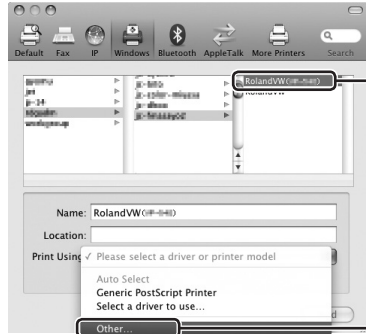


④ RIP 서버의 사용자 이름과 비밀번호를 입력하십시오.

⑤ [Connect] 클릭.

다음 페이지에 계속 ▶▶

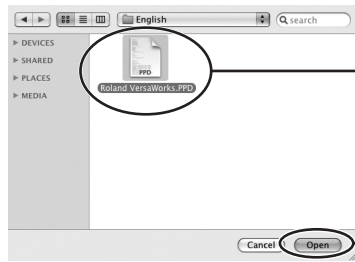
5 프린터를 등록합니다.



① [RolandVW (출력용으로 사용하려는 프린터의 닉네임)]를 선택하십시오.

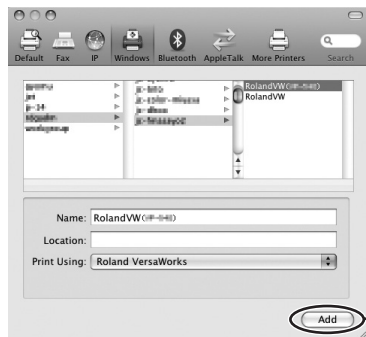
[RolandVW]를 선택하면, VersaWorks 프린터 목록 상단에 나타나는 프린터로 출력됩니다.

② [Driver] 목록에서 [Other]를 선택.



③ ② 단계에서 복사한 "Roland VersaWorks.PPD" 파일을 선택하십시오.

④ [Open] 클릭.



⑤ [Add] 클릭.

이것으로 클라이언트에 대한 설정이 완료됩니다. 다른 프린터와 같은 방법으로 프로그램에서 인쇄할 수 있습니다.

# 2 장: 시작하기

---

이것은 프로그램 화면의 일반적인 구성을 설명하고, 또한 기본 인쇄 방법을 설명합니다.

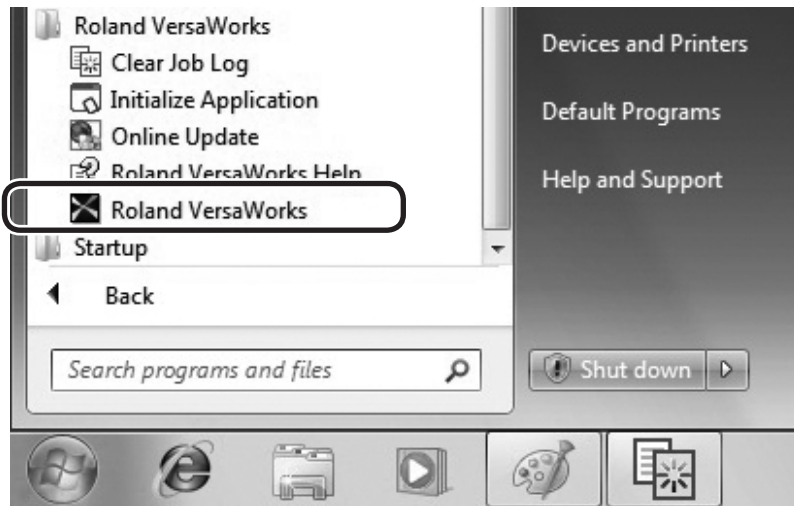
VersaWorks 시작하기 .....	28
프로그램 시작하기 .....	28
상단화면 .....	29
도구모음 (Toolbar) 개요 .....	30
인쇄 실행 .....	31
인쇄 준비하기 .....	31
직접 파일을 가져오기 및 인쇄 .....	33
작업 삭제 .....	36

# VersaWorks 시작하기

## 프로그램 시작하기

VersaWorks를 시작할 때 나타납니다.

[시작] 메뉴에서 [모든 프로그램 (또는 프로그램)] - [Roland VersaWorks] - [Roland VersaWorks]를 클릭하십시오.



메인 화면이 나타납니다.

## 상단 화면

이 화면은 VersaWorks를 시작할 때 나타납니다.

**메뉴 바**  
 메뉴 바를 통해 다양한 메뉴에서 VersaWorks 설정 및 작업을 실행할 수 있습니다.

**미리보기 화면**  
 작업 미리 보기와 파일, 인쇄 설정 등에 대한 정보가 미리 보기 화면에 표시됩니다.



**메인 화면**  
 메인 화면에 프린터 정보와 작업 목록 및 도구 모음과 같은 요소가 표시 됩니다.

**레이아웃 화면**  
 레이아웃 화면에 작업 레이아웃이 표시됩니다.

## 도구모음 (Toolbar) 개요

메인 창의 아래쪽에 있는 도구 모음(toolbar)에서 해당 버튼을 클릭하여 다음과 같은 작업을 수행 할 수 있습니다.

	<p><b>[Job Settings] 창을 엽니다.</b>                  선택한 작업에 대한 인쇄 매개 변수를 설정하려면, 이 옵션을 클릭합니다.                  ☞ "작업을 위한 인쇄 매개 변수 설정" (p. 50)</p>
	<p><b>이 버튼을 클릭하면 선택한 작업에 대해 린핑 (래스터 이미지 처리)을 실행합니다.</b>                  이미 래스터 이미지 처리된 작업을 선택하면, 처리되기 전에, 다시 래스터 이미지 처리를 할 것인지 확인하는 메시지가 나타납니다.</p>
	<p><b>이 버튼을 클릭하면 선택한 작업에 대해 린핑 (래스터 이미지 처리) 및 인쇄가 실행됩니다.</b></p>
	<p><b>이 버튼을 클릭하면 여러 작업이 하나의 작업 (네스팅 작업)으로 연결됩니다.</b>                  네스팅 된 작업을 선택한 경우에 이 버튼을 클릭하면, 네스팅이 취소되고 이전 상태로 복원됩니다.                  ☞ "여러 개의 이미지 파일을 그룹으로 RIP(래스터 이미지 처리)하려면" (p. 47)</p>
	<p><b>이 버튼을 클릭하면 선택한 작업이 저장됩니다.</b>                  대상에 따라 파일을 저장할 형식을 선택할 수 있습니다. 자세한 내용은 도움말을 참조하십시오.</p>
	<p><b>이 버튼을 클릭하면 린핑 (래스터 이미지 처리), 인쇄 또는 기타 처리가 중지됩니다.</b>                  인쇄를 중지하려면, 프린터에서도 인쇄 작업을 중지하십시오.</p>
	<p><b>이 버튼을 클릭하면 선택한 작업에 대한 메타 파일 (metafile)이 삭제되고, 작업이 원래 상태로 복원됩니다.</b>                  색상 조정과 같은 수정이 수행되면 원래 상태로 돌아옵니다. 이미 린핑 (래스터 이미지 처리) 된 데이터는 삭제됩니다..</p>
	<p><b>이 버튼을 클릭하면 선택한 작업이 삭제됩니다.</b></p>

메인 메뉴에서 이 작업을 수행 할 수도 있습니다.

[Job] 메뉴에서 항목을 선택하면 도구 모음(toolbar)의 버튼과 동일한 작업을 수행 할 수 있습니다. 자세한 내용은 도움말을 참조하십시오.



# 인쇄 실행

이 설명서는 가장 기본적인 인쇄 작업을 설명합니다.

이 부분에서는 RIP 서버와 클라이언트가 동일한 컴퓨터 일 때, VersaWorks에서 직접 파일을 열고 인쇄하는 방법을 설명합니다.

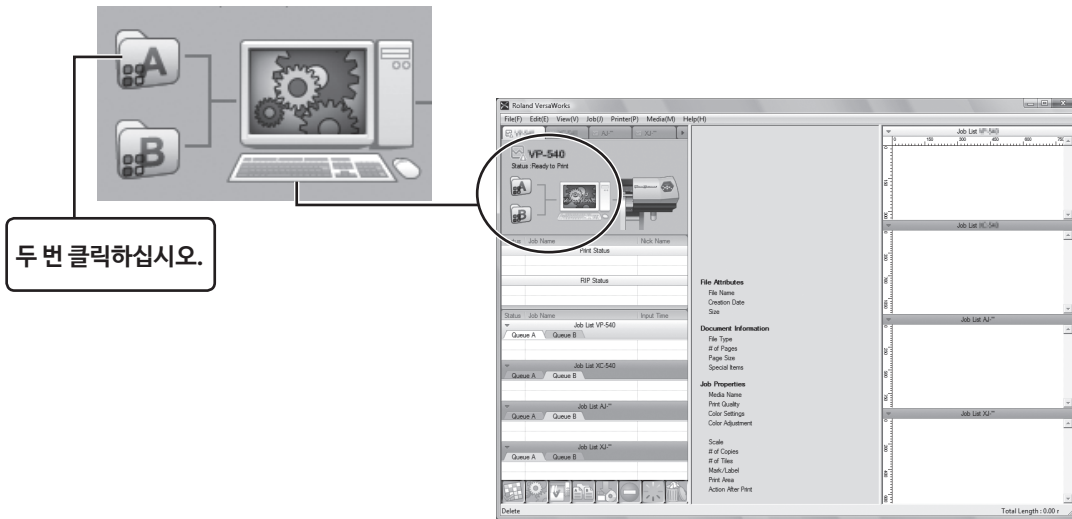
작업을 시작하기 전에, 프린터가 인쇄를 수행 할 준비가 되어있는지 확인하십시오.

## 인쇄 준비하기

먼저 인쇄의 기본 설정을 합니다. 여기에서 용지의 크기와 종류 및 인쇄 이미지 품질을 설정합니다.

### 순서

#### 1 [Queue A properties] 창을 엽니다.



상단 화면

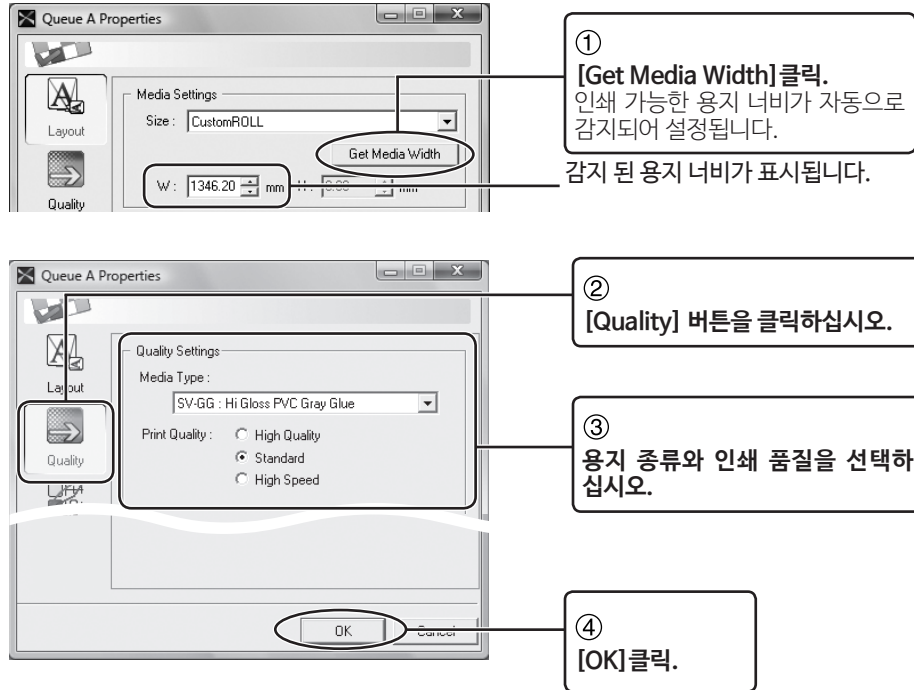
다음 페이지에 계속 됩니다 ▶▶

### [Queue Properties] 창과 입력 폴더

VersaWorks로 전송 된 데이터는 먼저 입력 폴더에 저장됩니다. 이 입력 폴더에 데이터가 입력되면, VersaWorks는 이것을 사용하여 RIP(래스터 이미지 처리) 및 미리 보기를 위한 데이터를 만듭니다. [Queue Properties] 창에서, 인쇄를 수행할 때 사용되는 처리 방법과 프린터 작동에 대한 설정을 할 수 있습니다. VersaWorks에는 두 개의 입력 폴더(Queue A 및 Queue B)가 있습니다. 각각에 대해 서로 다른 설정을 하고 다른 목적을 위해 선택적으로 사용할 수 있습니다.

☞ "인쇄를 위한 기본 설정" (p. 48)

② 인쇄 및 인쇄 품질에 사용할 용지의 크기와 유형을 설정한 다음, 창을 닫습니다.



소재 설정

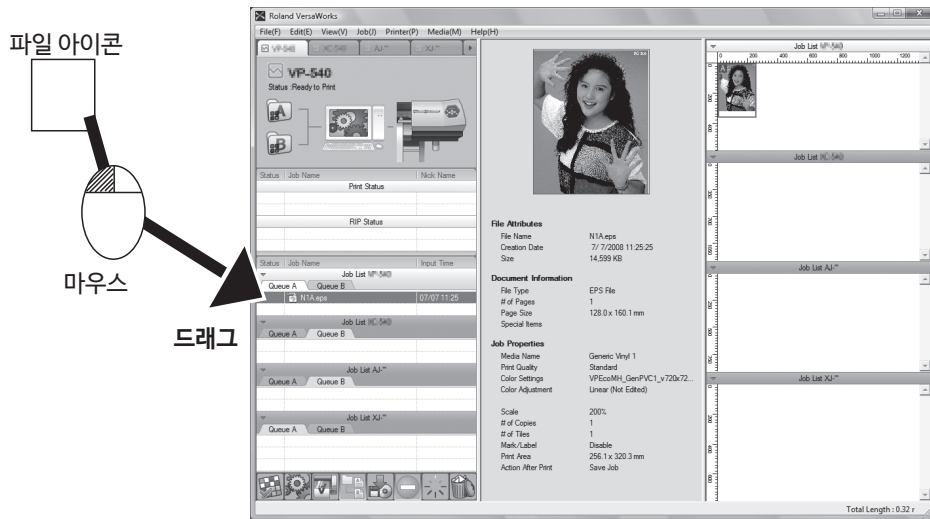
[Get Media Width] 버튼을 클릭하면, [W]에, 프린터에 넣은 용지의 인쇄 영역 너비가 표시됩니다. 이 값은 프린터에 넣은 용지의 너비가 아님을 유의하십시오.  
또한 [W]의 값은 자동으로 업데이트되지 않습니다. 소재를 변경하거나 다시 넣을 때마다 [Get Media Width] 버튼을 클릭하여 너비 설정을 업데이트 하십시오.

## 직접 파일을 가져오기 및 인쇄

클라이언트와 RIP 서버가 동일한 컴퓨터일 경우, VersaWorks에서 직접 파일을 열어 간단하고 쉽게 인쇄 작업을 수행할 수 있습니다.

### 순서

- 1 인쇄 할 파일의 아이콘을 [Job List]로 드래그하십시오.  
파일 이름이 작업 목록에 나타납니다.  
미리 보기 창 및 레이아웃 창에는 작업 설정 및 기타 정보뿐만 아니라 이미지 미리 보기가 표시됩니다.



다음페이지에 계속됩니다 ▶▶

### VersaWorks에서 직접 열 수 있는 파일 형식

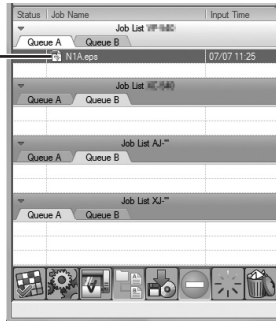
VersaWorks에서 직접 열 수 있는 파일 형식은 다음과 같습니다.  
PostScript, EPS, PDF, JPEG, TIFF (LZW- 압축 또는 압축하지 않은 파일 만)

### Job이란 무엇인가?

리핑(래스터 이미지 처리) 및 인쇄 처리에 사용되는 데이터를 "작업" ("job") 이라고 합니다. VersaWorks가 파일을 가져올 때, VersaWorks 는 이 파일을 리핑(래스터 이미지 처리) 또는 인쇄용 데이터를 만들기 위한 기초로 사용합니다. 작업 데이터(job data) 만 실제 리핑(래스터 이미지 처리) 및 인쇄에 사용됩니다. 즉, VersaWorks를 사용하여 색상이나 인쇄 크기를 수정하더라도, 원래 파일의 색상과 크기는 변경되지 않습니다.

2 [Job Settings] 화면을 표시합니다.

인쇄하기를 원하는 작업을 더블 클릭하십시오.



3 인쇄 크기 및 인쇄 매수를 설정한 다음, 창을 닫습니다.

① [Layout] 버튼을 클릭하십시오.

③ 인쇄 크기를 변경하려면 (크게 또는 작게 만들기 위해), [Rate] 또는 [H] 및 [W]에 값을 입력하십시오.

[Job Settings] 화면

② 레이아웃 영역에서 미리 보기를 클릭하십시오.

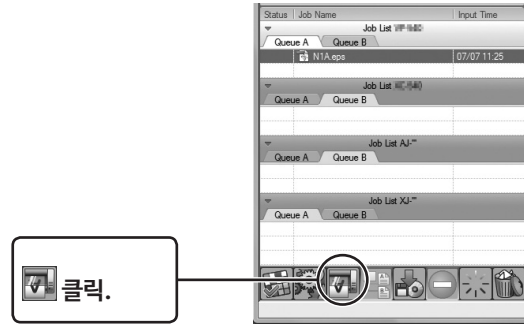
④ 인쇄 매수를 입력하십시오.

⑤ [OK] 클릭.

[Job Settings] 화면

- > [H] (높이) 및 [W] (넓이)의 화면비율은 변경할 수 없습니다. 하나의 값을 입력하면 다른 값이 자동으로 변경됩니다.
- > 인쇄 매수를 늘리면, 레이아웃 영역에서 레이아웃을 조정할 수 있습니다. 자세한 내용은 도움말을 참조하십시오.
- > 화면을 표시하는 여러 가지 방법 중 하나를 사용할 수 있습니다. 선호하는 방법을 사용하십시오.
  - ☞ "작업에 대한 인쇄 매개 변수 설정" (p. 50)

- ④ 인쇄 작업을 시작합니다.  
 립핑 (래스터 이미지 처리)가 시작된 다음에 인쇄가 시작됩니다.

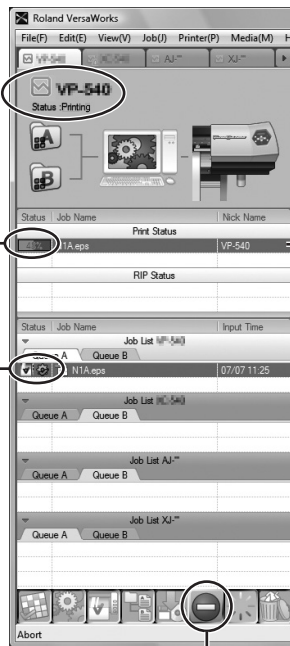


인쇄 진행 화면

이것은 프린터의 상태를 나타냅니다.

이것은 진행 상황을 나타냅니다.

립핑 (래스터 이미지 처리) 또는 인쇄가 진행되는 동안 이 아이콘이 나타납니다.



인쇄중인 작업이 표시됩니다.

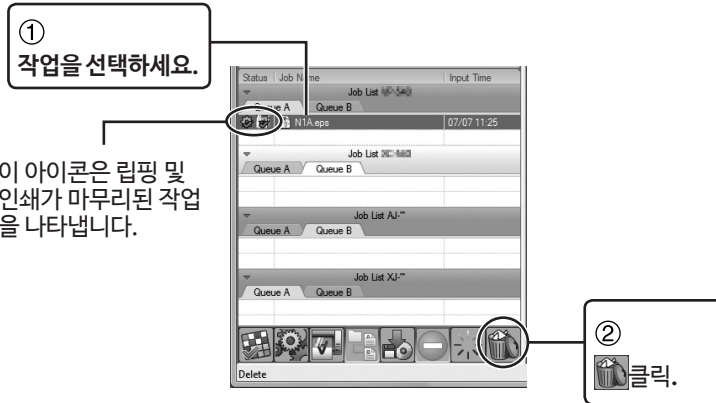
버튼을 눌러 진행중인 립핑 또는 인쇄를 중지할 수 있습니다.

- 인쇄를 중지하려면 프린터에서도 인쇄 작업을 중지하십시오.

## 작업 삭제

인쇄가 끝나면 불필요한 작업을 삭제하십시오.

삭제하고자 하는 작업을 선택하여 삭제하십시오.



### 인쇄가 완료된 작업

- 같은 작업을 나중에 다시 인쇄하고자 할 때, 작업을 그대로 유지하면, 다음 번에 작업을 인쇄 할 때 립핑을 생략할 수 있습니다.  
☞ "인쇄 작업을 신속하게 다시 출력하려면" (p. 46)
- 인쇄가 끝난 후 자동으로 작업을 삭제하기 위한 설정을 할 수 있습니다.  
[Queue Properties] 또는 [Job Settings] 창을 표시한 다음 [Job Management]를 사용하여 설정을 할 수 있습니다. 자세한 내용은 도움말을 참조하십시오.

# 3 장: 고급 사용

---

고급사용의 프로그램에서는 인쇄를 실행하는 방법 및 작업을 조작하는 방법을 설명합니다..

다른 기능에 대한 정보는 "VersaWorks 도움말"을 참조하십시오.

프로그램에서 인쇄 .....	38
Windows XP/Vista/7 .....	38
Mac OS X .....	40
Adobe Illustrator에서 인쇄.....	42
CorelDRAW에서 인쇄 .....	44
작업 운영 .....	46
신속하게 인쇄 된 작업을 다시 출력하는 방법 .....	46
여러 이미지 파일을 그룹으로 RIP 하는 방법 .....	47
인쇄 매개 변수 설정 .....	48
인쇄를 위한 기본 설정하기 .....	48
작업에 대한 인쇄 매개 변수 설정 .....	50

# 프로그램에서 인쇄

사용중인 프로그램에서 직접 인쇄를 수행 할 수 있습니다.

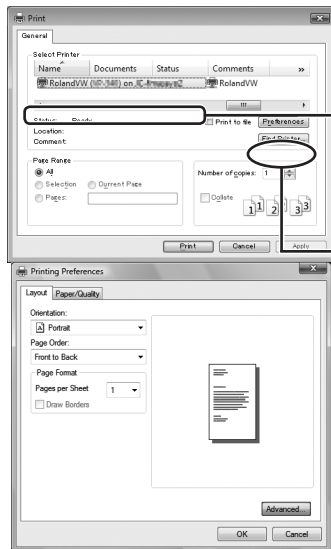
클라이언트와 RIP 서버가 동일하거나 다른 컴퓨터인지 여부에 관계없이 동일한 절차를 사용하여 인쇄를 실행할 수 있습니다. 인쇄를 수행하기 위하여 사용하는 절차는 사용하는 프로그램에 따라 다르지만, 이 부분에서는 일반적인 프로그램의 인쇄 방법에 대해 설명합니다. Windows 기반 프로그램의 예는 Windows XP / Vista / 7에서 실행되는 프로그램 용이고, 매킨토시 (Macintosh) 예는 Mac OS X에서 실행되는 프로그램 용입니다. 인쇄 방법을 설명하는 예로 사용된 프로그램은 Adobe Illustrator CS에서 CS5 그리고 CorelDRAW 12 에서X5 입니다.

## Windows XP/Vista/7

### 순서

- 1 인쇄용 프린터와 VersaWorks를 준비합니다.  
☞ “인쇄 준비하기” (p. 31)
- 2 프로그램을 시작하고 인쇄할 문서를 만듭니다. 또는 인쇄할 파일을 엽니다.
- 3 드라이버 설정을 위한 창을 표시합니다.

入



①  
[File] 메뉴에서, [Print]를 클릭하십시오.  
[Print] 창이 나타납니다.

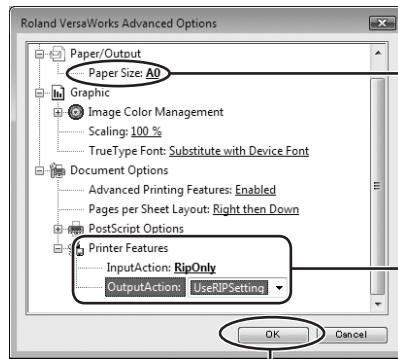
②  
"RolandVW (출력용으로 사용하려는 프린터의  
닉네임)"를 선택하십시오.

③  
[Preferences] (또는 [Properties])클릭.  
[Printing Preferences] 창이 나타납니다.

④  
[Advanced]를 클릭 하십시오.  
[Roland VersaWorks Advanced Op-  
tions] 창이 나타납니다.



4 인쇄에 필요한 설정을 합니다.



① 용지 크기 설정을 하십시오.

② 서버에서 생성된 작업에 대한 처리 방법을 설정하십시오.

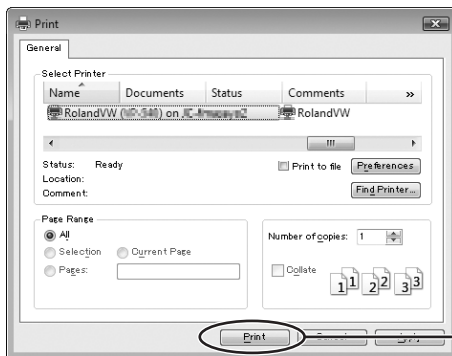
☞ “작업 처리 방법 설정을 하려면” (p. 41)

③ [OK] 클릭.

④ [Printing Preferences] 창에서 [OK]를 클릭하십시오.

5 인쇄 작업 시작하기.

인쇄 데이터가 RIP 서버로 전송됩니다.



[Print] 클릭.

포스트스크립트 파일(PostScript)을 생성하는 방법

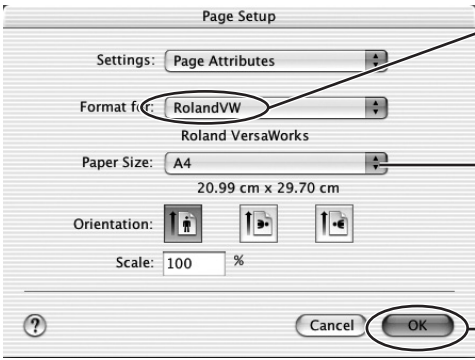
[Print] 창에서 [Print to file] 체크 박스를 선택한 다음 인쇄를 실행하여, 이 파일에서 PostScript 파일을 만들 수 있습니다. 이렇게 하면, 인쇄 데이터가 RIP 서버로 전송되지 않습니다.

## Mac OS X

### 순서

- 1 인쇄용 프린터와 VersaWorks를 준비합니다.  
☞ “인쇄 준비하기” (p. 31)
- 2 프로그램을 시작하고 인쇄 할 문서를 만듭니다. 또는 인쇄 할 파일을 엽니다.
- 3 용지 크기 설정을 합니다.

① [File] 메뉴에서, [Page Setup]을 선택하십시오. [Page Setup]창이 나타납니다.



② "RolandVW" 또는 RIP 서버에 설정된 프린터 이름 (스풀 이름)을 선택하십시오.  
☞ “이것을 먼저 확인하십시오” (p. 23)

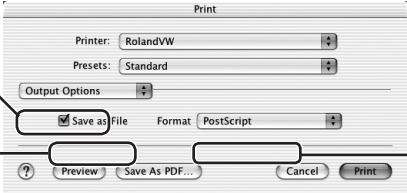
③ 용지 크기를 선택하십시오.

④ [OK] 클릭.

### 포스트 스크립트 (PostScript File)파일을 만드는 방법

[Print] 창으로 가서, 바로 가기 메뉴에서 [Output Options]을 선택하고, 아래 그림과 같이 설정한 다음에, [Print] 버튼을 클릭하여 PostScript 파일을 만들 수 있습니다. 이렇게 하면, 인쇄 데이터가 RIP 서버로 전송되지 않습니다.

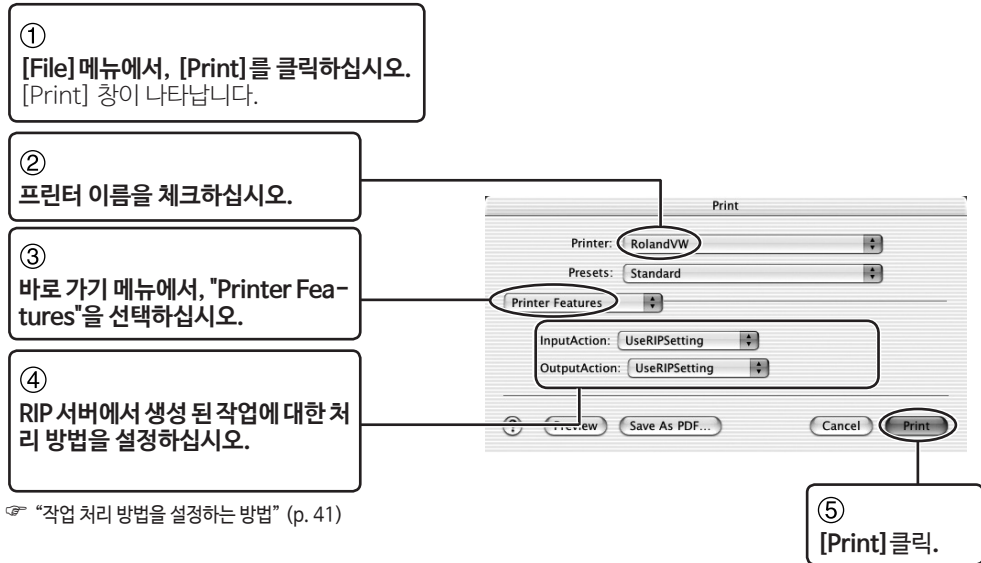
[Output Options]을 선택하십시오.



이 체크 박스를 선택 하십시오.

[PostScript]을 선택 하십시오.

- ④ 인쇄에 필요한 설정을 한 다음, 인쇄를 시작하십시오.  
인쇄 데이터가 RIP 서버로 전송됩니다.



### 작업 처리 방법을 설정하는 방법

RIP 서버는 클라이언트에서 전송된 인쇄 데이터로 작업을 생성합니다.  
[Printer Features] 메뉴에서, 작업 처리 방법을 선택합니다.

#### [InputAction]

[InputAction]에서는 RIP 서버로 전송되는 인쇄 데이터에서 생성된 작업에 대한 처리 방법이 선택됩니다.

- [UseRIPSetting]: 이것을 선택하면, RIP 서버의 설정에 따라 작업을 수행합니다.
- [DoNothing]: 이것을 선택하면, 리핑 또는 인쇄가 수행되지 않습니다.
- [RIPOnly]: 이것을 선택하면, 리핑만 수행합니다.
- [RIPAndPrint]: 이것을 선택하면, 리핑과 동시에 인쇄를 실행합니다.

#### [OutputAction]

[OutputAction]에서는 인쇄 작업이 완료된 작업의 처리 방법이 선택됩니다.

- [Default]: 이것을 선택하면, RIP 서버의 설정에 따라 작업을 수행합니다.
- [SaveJob]: 이것을 선택하면, 인쇄를 마친 후에도 작업이 남아 있습니다.
- [Clean]: 이것을 선택하면, 인쇄를 마친 후 작업에 대한 메타 파일(metafile)을 삭제합니다.
- [DeleteJob]: 이것을 선택하면, 인쇄를 마친 후 작업의 모든 데이터를 삭제합니다.

RIP 서버에서 작업에 대한 처리 방법을 설정할 수도 있습니다. RIP 서버에서 설정하는 방법에 대한 정보는 도움말을 참조하십시오.

## Adobe Illustrator에서 인쇄

여기에서는 Adobe Illustrator (CS / CS2 / CS3 / CS4 / CS5)에서 인쇄를 수행하는 방법에 대해 설명합니다. 이 설명에 표시된 화면은 Illustrator CS3 (Windows) 용 화면입니다.

### 순서

- 1 **인쇄용 프린터와 VersaWorks를 준비합니다.**  
☞ “인쇄 준비하기” (p. 31)
- 2 **Illustrator를 시작하고 인쇄 할 문서를 만듭니다. 또는 인쇄 할 파일을 엽니다.**
- 3 **[File] 메뉴에서, [Print]를 클릭합니다.**  
[Print] ] 창이 나타납니다.
- 4 **Windows를 사용하는 경우, [Setup]을 클릭하십시오. 매킨토시를 사용하는 경우, [Printer...]를 클릭하십시오. 경고 창이 나타나면, [Continue]을 클릭하십시오.**  
[Print] 창이 나타납니다.
- 5 **[Printer Features] 메뉴에 대한 설정을 한 다음에, [Print] 창으로 돌아갑니다.**

#### Windows

☞ “프로그램에서 인쇄하기” (p. 38), 3 단계에서 5 단계

#### Macintosh

☞ “Mac OS X” (p. 40), 4 단계

여기에서 [Print]를 클릭해도 아직 인쇄가 수행되지 않습니다.

### 포스트 스크립트 파일 (PostScript File) 을 생성하는 방법

Illustrator에서 포스트 스크립트 파일 (PostScript file) 을 만들 수 있습니다. 이를 수행하는 방법에 대한 정보는 아래 표시된 해당 페이지를 참조하십시오.

#### Windows

☞ “PostScript File을 생성하는 방법” (p. 39)

#### Macintosh

☞ “PostScript File을 생성하는 방법” (p. 42)

- ⑥ 인쇄에 필요한 설정을 한 다음에, 인쇄를 시작하십시오.  
인쇄 데이터가 RIP 서버로 전송됩니다.

The image shows a 'Print' dialog box with several sections and callouts:

- Print Preset:** Custom
- Printer:** RolandVW (출력용으로 사용하려는 프린터의 닉네임)
- PPD:** Default (Roland VersaWorks)
- General:** Copies: 1, Collate, Reverse Order, Pages: All
- Media:** Size: Custom, Width: 612.2832, Height: 858.8975, Orientation: Portrait
- Options:** Print Layers: Visible & Printable Layers, Do Not Scale selected
- Buttons:** Save Preset..., Setup..., Print, Cancel, Done

Callouts and annotations:

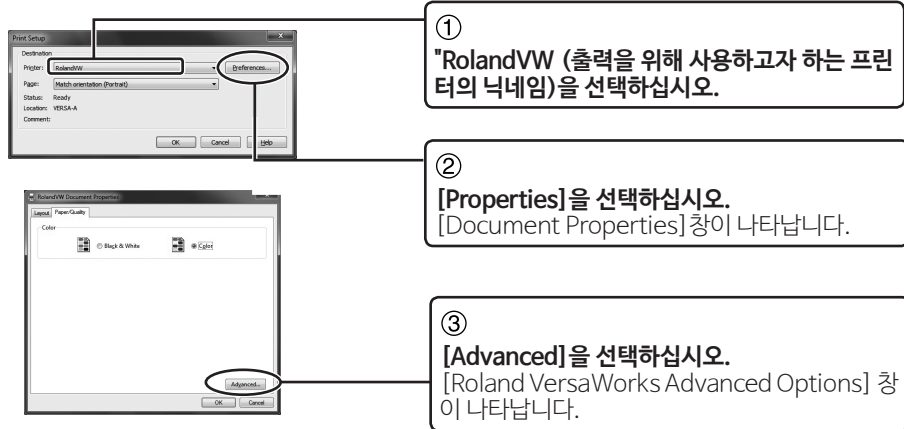
- [General]** points to the top section of the dialog.
- Media:** 미리 보기 창을 보면서 용지 크기를 설정하십시오. "Custom"(사용자 정의)를 선택하면 원하는 크기로 용지 크기를 변경할 수 있습니다.
- Print Layers:** Visible & Printable Layers
- 미리 보기 화면** (Preview screen) points to the image preview window.
- 모든 설정을 마쳤으면, [Print]를 클릭하십시오. 인쇄 데이터가 RIP 서버로 전송됩니다.** (After all settings are complete, click [Print]. The print data is transmitted to the RIP server.)

## CorelDRAW에서 인쇄

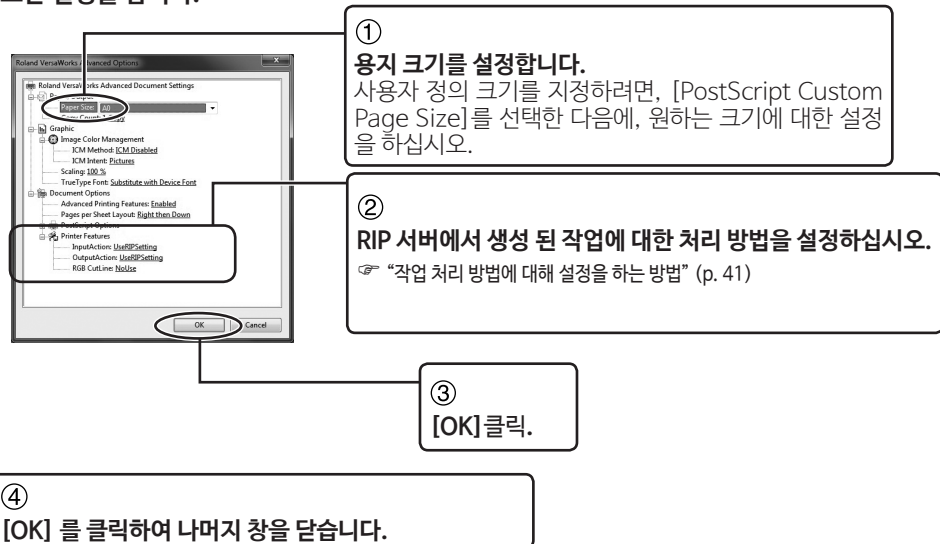
여기에서는 CorelDRAW (12 / X3 / X4 / X5)에서 인쇄를 수행하는 방법을 설명합니다. 이 설명에 표시된 화면은 CorelDRAW X5 (Windows) 용입니다.

### 순서

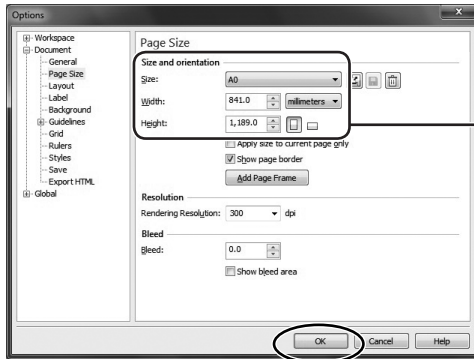
- ① 인쇄용 프린터와 VersaWorks를 준비합니다.  
☞ “인쇄 준비하기” (p. 31)
- ② CorelDRAW를 시작하고 인쇄 할 문서를 만듭니다. 또는 인쇄 할 파일을 엽니다.
- ③ [File] 메뉴에서, [Print Setup]을 클릭합니다.  
[Print Setup] 창이 나타납니다.
- ④ 드라이버 설정을 위한 창을 표시합니다.



- ⑤ 인쇄에 필요한 설정을 합니다.



**6** 페이지 레이아웃을 설정합니다.

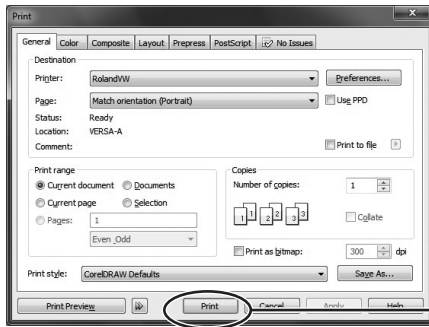


①  
[Layout] 메뉴, [Page Setup].  
[Options] 창이 나타납니다.

②  
용지 크기의 설정을 하십시오.  
⑥ 단계에서 한 용지 크기의 설정과 동일한 크기의 설정을 하십시오. 사용자 정의 크기를 지정하려면, [Custom]을 선택한 다음에, 지정한 크기와 동일한 크기의 설정을 하십시오.

③  
[OK] 클릭.

**7** 인쇄 작업을 시작합니다.  
인쇄 데이터가 RIP 서버로 전송됩니다.



①  
[File] 메뉴, [Print].  
[Print] 창이 나타납니다.

②  
[Print] 클릭.

**포스트 스크립트 파일 (PostScript File)을 만드는 방법**

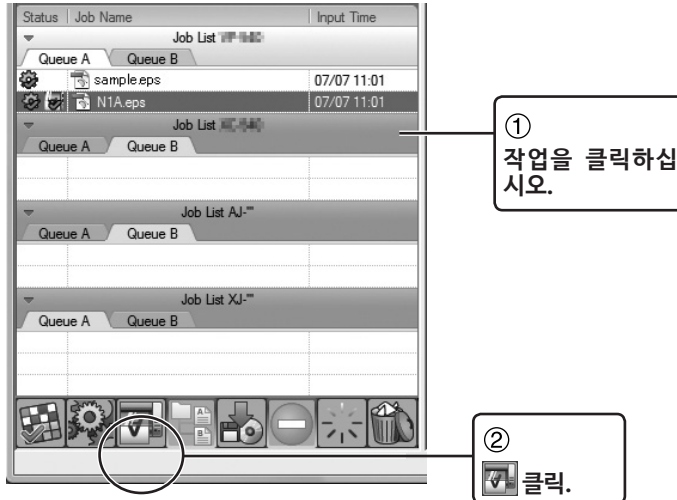
[Print] 창에서, [Print to file] 체크 박스를 선택한 다음에, 인쇄를 수행하여, 이 파일에서 PostScript 파일을 만들 수 있습니다. 이렇게 하면, 인쇄 데이터가 RIP 서버로 전송되지 않습니다.

# 작업 운영

## 신속하게 인쇄된 작업을 다시 출력하는 방법

인쇄가 수행되면, 인쇄 작업 (즉, 리핑된 데이터)이 그대로 유지됩니다. 한 번 인쇄된 것을 가져 와서 다시 인쇄하고자 할 때, 남아 있는 인쇄 작업을 출력하여 리핑 작업을 건너 뛸 수 있습니다.

다시 인쇄 하려는 작업을 선택한 다음에, 인쇄를 수행하십시오.



## 작업 설정 변경 방법

인쇄 작업이 끝난 작업을 다른 설정으로 다시 인쇄하려면, [Job Settings] 창을 표시하고 설정을 변경하십시오. 이 때 메타 파일 (metafile)의 삭제를 확인하라는 메시지가 나타납니다. [Job Settings] 창에서 변경된 설정을 적용하려면, [Yes] 를 클릭하고 메타 파일을 삭제해야 합니다.

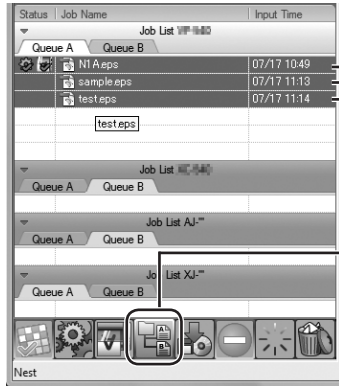


## 여러 이미지 파일을 그룹으로 RIP 하는 방법

여러 작업을 하나의 작업(네스팅 된 작업)으로 그룹화 할 수 있습니다. 네스팅 된 작업에 대한 설정을 하면 개별 작업이 자동으로 재배열 되어 사용되는 소재의 양이 절약됩니다.

순서

### 1 여러 작업에서 네스팅 된 작업을 만듭니다.

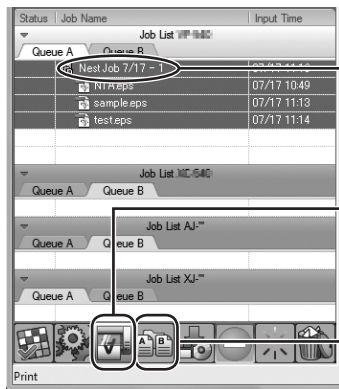


① [Job List]에서, [Ctrl] 키를 누른 상태에서 일괄로 인쇄 할 모든 파일을 선택하십시오.

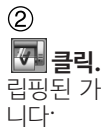
②  클릭.

선택한 이미지 파일은 함께 하나의 "Nest Job"으로 그룹화 됩니다.

### 2 인쇄를 시작합니다.



① [Nest Job]을 선택하세요.

②  클릭.  
리핑된 가 시작된 다음에, 인쇄가 시작됩니다.

이 상태에서 버튼을 클릭하면 네스팅이 지워집니다.

## 네스팅 작업에 관하여

- 네스팅 된 작업에 포함 된 파일의 인쇄 품질과 용지에 대해 개별적인 다른 설정을 수행 할 수 없습니다.
- 여러 개의 네스팅 된 작업을 만들 수 있습니다.
- 매개 변수를 설정하고 자동으로 네스팅된 작업을 만들 수 있습니다. 설정 방법에 대한 정보는 도움말을 참조하십시오.

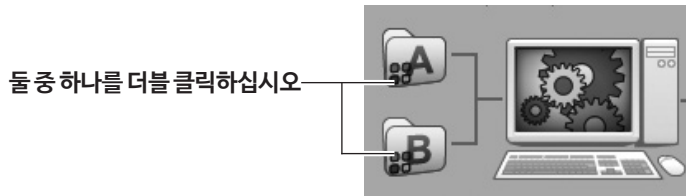
# 인쇄 매개 변수 설정

[Queue Properties] 창 및 [Job Settings] 창을 표시하고 작업의 인쇄 매개 변수 설정은 물론 기본 설정을 할 수 있습니다. 각 창을 조작하는 방법에 대한 자세한 내용은 도움말을 참조하십시오.

## 인쇄를 위한 기본 설정하기

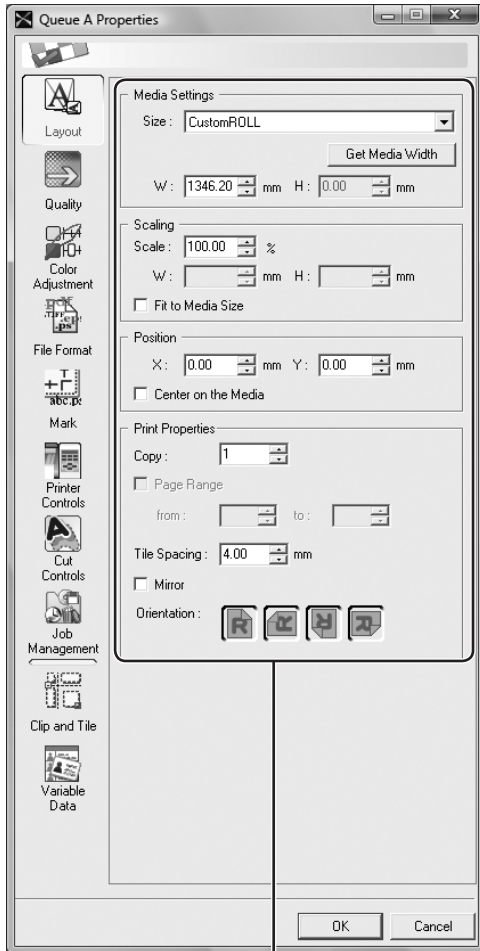
인쇄에 대한 기본 설정을 하려면, [Queue Properties] 창을 표시하십시오. [Job Settings] 창에서 인쇄 매개 변수를 설정하지 않으면, 모든 작업이 여기에 설정된 값을 사용하여 처리됩니다. 두 가지 유형의 대기열 설정 - A 및 B -를 사용할 수 있으며, 각각에 대해 다른 매개 변수를 설정할 수 있습니다. 이로 인해 사용 환경에 따라 선택적으로 사용할 수 있습니다. 예를 들어 RIP 서버에는 대기열 A를, 클라이언트에는 대기열 B를 사용할 수 있습니다.

### 화면에 표시된 방법



또는 메인 메뉴에서 [Edit]을 클릭한 다음, [Queue A (또는 B) Settings]을 클릭하여 창을 표시 할 수 있습니다.

[Queue Properties] 화면의 메인 설정 항목




표시되는 것은 선택한 항목에 따라  
다릅니다.

- 레이아웃(Layout)  
용지, 인쇄 크기, 확대 또는 축소 등의 설정을 합니다.
- 품질(Quality)  
용지 종류, 인쇄 품질 등에 대한 설정을 합니다.
- 색상 조정(Color Adjustment)  
잉크의 레벨 보정 및 색조 조정을 수행합니다.
- 파일 형식(File format)  
원본 작업 파일의 파일 형식 및 색상 설정과 일치하도록 필요한 설정을 수행합니다.
- 표(Mark)  
자르기 표시, 작업 정보 등을 인쇄할지 여부를 결정하는 설정을 합니다.
- 프린터 제어(Printer Controls)  
인쇄 중에 프린터 작동에 대한 설정을 합니다.
- 컷팅 제어(Cut Controls)  
컷팅 매개 변수 설정 및 절단 중 프린터 작동에 대한 설정을 합니다.
- 작업 관리(Job Management)  
입력 풀더 위치 및 작업 처리 방법을 설정합니다.
- 클립과 타일(Clip and Tile)  
타일링(tiling) 및 중첩(over lap)에 대한 설정을 구성하려면 이 버튼을 클릭하십시오.
- 가변 인쇄(Variable print)  
이 버튼을 클릭하면 가변 텍스트 또는 이미지로 이미지를 인쇄하기 위한 설정을 구성 할 수 있습니다.

## 작업에 대한 인쇄 매개 변수 설정

작업을 위한 인쇄 매개 변수를 설정하려면 [Job Settings] 창을 표시하십시오. [Queue Properties] 창에서 설정이 가능한 거의 모든 기능에 대한 설정을 할 수 있습니다. 이 창에서 지정한 작업은 [Queue Properties]에서의 설정과 관계없이, [Job Settings]으로 설정된 값에 따라 처리됩니다.

### 화면에 표시된 방법

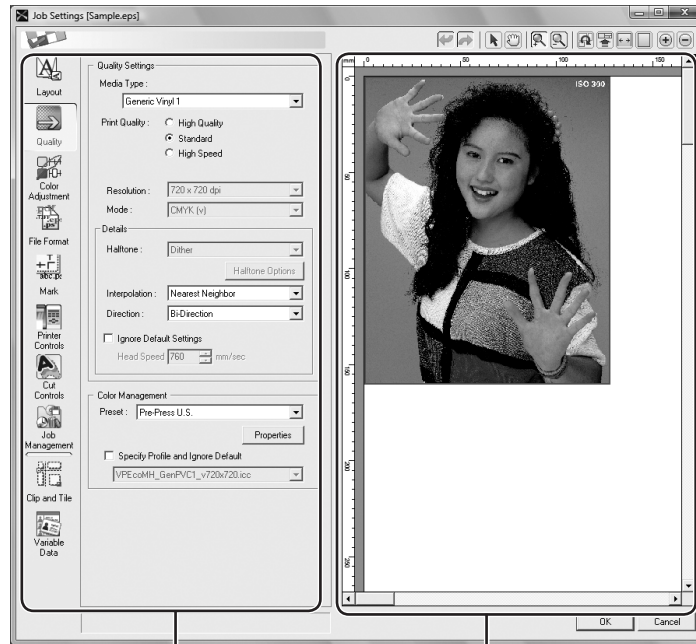
- 레이아웃 창 또는 작업 목록에서, 설정하고자 하는 작업을 직접 더블 클릭하십시오.
- 작업 목록에서, 설정하려는 작업을 마우스 오른쪽 버튼으로 클릭한 다음에 [Job Settings]을 선택하십시오.
- 작업을 선택하고, 도구모음(Toolbar)에서  을 클릭하십시오.
- 작업을 선택하고, 메인 메뉴에서 [Job]을 클릭한 , 다음에 [Settings]을 클릭하십시오.
- 미리 보기 창에서, 이미지를 더블 클릭하십시오.

### 화면상의 간추린 내용

화면은 설정 영역과 레이아웃 영역으로 구성됩니다.

설정 영역에서는 [Queue Properties] 창에서 설정이 가능한 거의 모든 기능을 설정할 수 있습니다.

레이아웃 영역에서는 실제 인쇄 결과를 미리 볼 수 있습니다. 이미지를 직접 드래그하고 중첩 된 작업의 레이아웃을 변경하여 이미지의 인쇄 위치를 변경하는 등의 작업을 수행 할 수 있습니다. 또한 색상을 조정할 때, 레이아웃 영역에서 이미지의 변경 사항을 관찰하면서 조정할 수 있습니다.



설정 영역

레이아웃 영역

# 4 장:

## 윤곽선 컷팅

---

여기에서는 VersaWorks를 사용하여 윤곽선을 컷팅하고 프로그램을 사용하여 컷팅 선을 그리는 방법을 설명합니다.

윤곽선 그리기 .....	52
컷팅 경로 만들기 .....	52
Adobe Illustrator으로 컷팅 경로 만들기 .....	53
CorelDRAW으로 컷팅 경로 만들기 .....	55
윤곽선 컷팅 .....	58
인쇄 직후 컷팅 수행 .....	58
분리된 용지를 다시 넣고 컷팅 실행 .....	59

# 윤곽선 그리기

## 컷팅 경로 만들기

VersaWorks를 사용하여 윤곽 컷팅 작업을 실행 할 수 있습니다. 이미지 파일에 컷팅 선이 포함되어 있으면, 선을 따라 컷팅할 수 있습니다.

특정 색상을 사용하여 프로그램으로 절단 선을 그립니다. 절단 선을 그릴 때 따라야 할 몇 가지 규칙이 있습니다.

---

### 1. 드로잉 프로그램을 사용하여 그린 컷팅 선

---

컷팅 선은 벡터 데이터 이어야 합니다. 드로잉 프로그램을 사용하여 그려진 경로가 이에 대한 일반적인 예입니다. 페인트 프로그램에서 사용하는 비트맵 데이터는 데이터가 좁은 선의 형태로 있더라도 컷팅 선으로 만들어 질 수 없습니다.

---

### 2. 컷팅 선 색상

---

컷팅 선을 그릴 때, 반드시 "Cut Contour"이라는 별색을 사용해야 합니다. VersaWorks는 이름의 색상으로 그려진 선만 컷팅 선으로 인식합니다.

이름을 지정할 때, 1 바이트 영문자를 사용하여, 이름을 정확하게 입력하십시오. 이름은 대소 문자를 구분합니다. 이름을 입력 할 때, 대문자와 소문자를 잘못 사용하면 컷팅 선으로 감지하지 못할 것입니다.

VersaWorks는 일반적으로 방금 설명한 조건에 따라 그린 컷팅 선을 인식하고 자를 수 있습니다. 그러나 설정하는 방법은 사용하는 프로그램에 따라 다르다는 것을 유의하십시오. 프로그램과 함께 제공되는 설명서를 참조하십시오.. 주로 많이 사용하는 DTP 응용 프로그램 용 윤곽 컷팅 별색 라이브러리는 Roland VersaWorks DVD-ROM에서 찾을 수 있습니다. 라이브러리를 등록하면 컷팅 선을 보다 쉽게 그릴 수 있습니다.

참고로, Adobe Illustrator 및 CorelDRAW를 사용하여 컷팅 선을 그리는 방법은 아래에 설명되어 있습니다.

## Adobe Illustrator으로 커팅 경로 만들기

다음의 기술 노트에서는 Adobe Illustrator(10/ CS/CS2/CS3/CS4/CS5)에서 VersaWorks와 함께 사용할 커팅 경로를 만드는 과정을 설명합니다.

### 1. Illustrator의 견본 라이브러리 (swatch library)에서 별색으로 등록합니다.

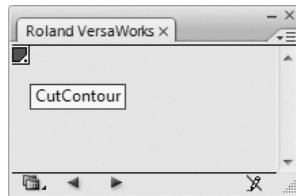
- ① Roland VersaWorks DVD-ROM을 DVD-ROM 드라이브에 넣습니다.  
설정 메뉴가 자동으로 나타나면, [X] 버튼을 클릭하여 메뉴를 종료하십시오.
- ② Windows 용  
[시작] 메뉴에서, [컴퓨터 (또는 내 컴퓨터)]를 선택한 다음에, DVD-ROM 드라이브를 선택하십시오.  
DVD-ROM 드라이브를 마우스 오른쪽 버튼으로 클릭 한 다음에, [Open] 을 선택하십시오.  
  
Macintosh 용  
바탕화면에서VersaWorks 아이콘을 더블 클릭하십시오.
- ③ [SpotColorLibrary] 폴더를 클릭한 다음에, [Illustrator] 폴더를 클릭합니다.
- ④ "Roland VersaWorks.ai" 파일을 Illustrator가 설치 되고 설정 되어 있는 폴더 안의 [Swatches] 폴더에 복사합니다.

이렇게 하면 Illustrator에서 커팅 선을 그리기 위한 별색이 등록됩니다. 이제 이 별색을 사용하여 실제 커팅 선을 그려 봅니다. .

## 2. 컷팅 경로 만들기

1 새로운 문서를 만드는 것부터 시작합니다.

2



[Window] 메뉴에서, [Swatch Library]를 선택한 다음에, [Roland VersaWorks]를 클릭하십시오. 그림에서 보는 swatch 창이 나타납니다.

3 컷팅할 경로를 만듭니다.

4

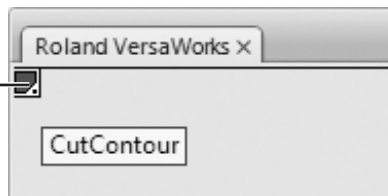


여기를 클릭하세요.

컷팅할 경로를 선택한 다음에, 도구 팔레트로 가서 [Pen Tool]를 선택하십시오.

5

여기를 클릭하세요.



swatch 창에서 이전에 추가한, 컷팅 윤곽선(Cut Contour)의 색상을 선택하십시오. 지정한 경로의 색상이 [Cut Contour]으로 변경됩니다.

6 파일을 저장합니다.

☞ "VersaWorks에서 직접 열 수 있는 파일 형식" (p. 33)

### 투명한 기능 사용 시 중요한 참조 사항

투명한 기능을 사용하는 대상이 배치 된 데이터에서 절단 경로를 그리는 경우, 다음 사항을 확인하십시오.

- > 컷팅 경로를 앞쪽으로 향하게 하십시오.
- > "Raster/Vector Balance"의 값을 "75"이상으로 설정하십시오.
- > "Convert All Strokes to Outlines"을 취소하십시오.

자세한 정보는 VersaWorks Online을 참조하십시오.



## CorelDRAW으로 컷팅 경로 만들기

다음의 기술 노트에서는 CorelDRAW (11/12/X3/X4/X5)에서 VersaWorks와 함께 사용할 절단 경로를 만드는 과정을 설명합니다.

### 1. 팔레트 편집 프로그램 (palette editor)에서 별색을 등록합니다.

두 가지 방법으로 "CutContour"이라는 별색을 등록 할 수 있습니다.

순서 A : VersaWorks에서 제공한 색상에 대한 별색 등록

순서 B : 선택한 색상에 대한 별색 등록

#### 순서 A

CorelDRAW의 userinks.cpl 파일을 VersaWorks의 파일로 바꿉니다. 이렇게 하면 이미 등록 된 모든 별색을 덮어 씁니다. 이미 등록 된 별색을 유지하려면, 절차 B에 설명 된 방법을 사용하여 새로운 별색을 등록하십시오. CorelDRAW X3의 경우에만, "Administrator"계정에 로그인 한 상태에서 이 작업을 수행하십시오.

- ① **Roland VersaWorks DVD-ROM을 DVD-ROM 드라이브에 넣습니다.**  
설정 메뉴가 자동으로 나타나면, [X] 버튼을 클릭하여 메뉴를 종료하십시오.
- ② **Windows 용**  
[시작] 메뉴에서 [컴퓨터 (또는 내 컴퓨터)]를 선택한 다음에, DVD-ROM 드라이브를 선택하십시오.  
DVD-ROM 드라이브를 마우스 오른쪽 버튼으로 클릭한 다음에, [Open]을 선택하십시오.
- Macintosh 용**  
바탕 화면에서 VersaWorks 아이콘을 더블 클릭하십시오.
- ③ [SpotColorLibrary] 폴더를 클릭한, 다음에 [CorelDRAW] 폴더를 클릭합니다.
- ④ **userinks.cpl 파일을 원하는 위치로 복사하십시오.**  
userinks.cpl 파일에 이미 "CutContour" 데이터가 포함되어 있습니다.
- ⑤ CorelDRAW를 다시 시작합니다.
- ⑥ CorelDRAW 메뉴에서, [Tools] - [Palette Editor]를 클릭합니다.
- ⑦ [Open Palette] 아이콘을 클릭합니다.
- ⑧ [userinks.cpl]을 선택한 다음에, [Open]을 클릭합니다.  
보존한 폴더에 "userinks.cpl"파일이 없으면 "save as type"에서 "Legacy custom palette (\*.cpl)"를 선택하십시오.

이렇게 하여 CorelDRAW에서 컷팅 선을 그리기 위한 별색을 등록합니다. 이제 이 별색을 사용하여 실제 컷팅 선을 그려 봅니다.

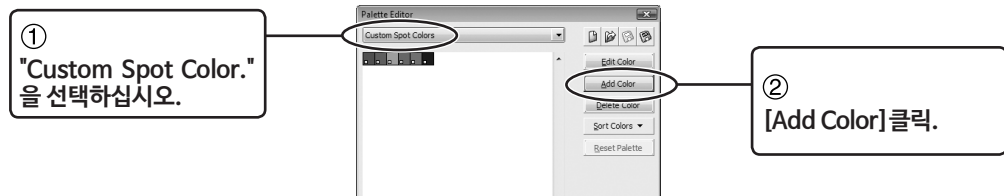
☞ "2. 절단 경로를 생성한 다음에, 별색을 경로에 적용하십시오." (p. 57)

순서 B

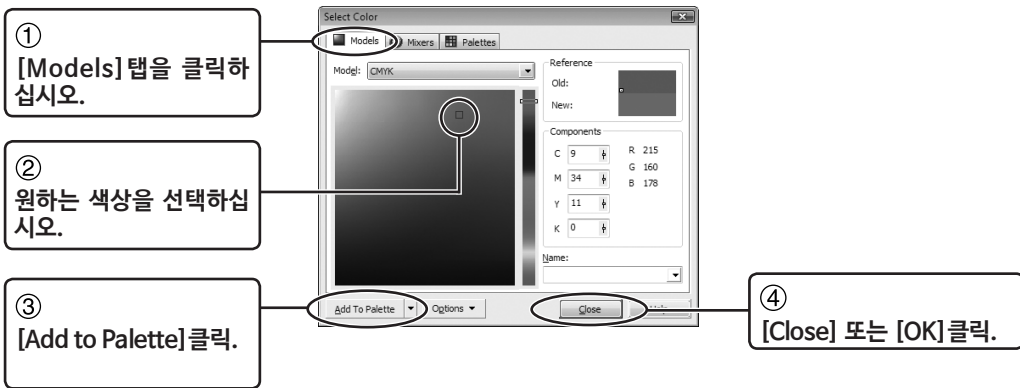
"CutContour" 을 이름으로 사용하여 원하는 색상의 별색을 등록하십시오.

1 [Tools] 메뉴에서, [Palette Editor]을 선택합니다.

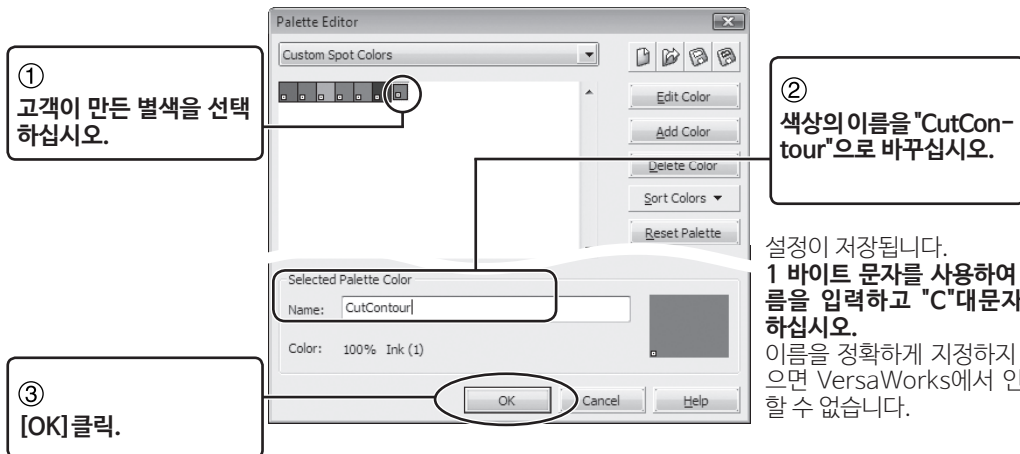
2 [Select Color] 창을 표시 하십시오.



3 새로운 별색을 만듭니다.



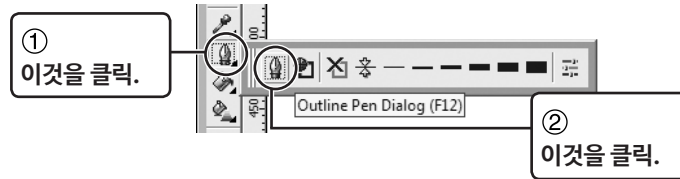
4 선택한 사용자 지정 별색을 [CutContour]으로 변경합니다.



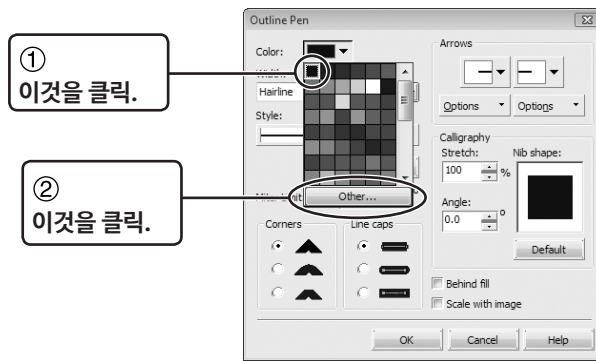
이렇게 하여CorelDRAW에서 커팅 선을 그리기 위한 별색을 등록합니다. 이제 이 별색을 사용하여 실제 커팅 선을 그려 봅니다.

2. 커팅 경로를 생성 한 다음 별색을 경로에 적용합니다.

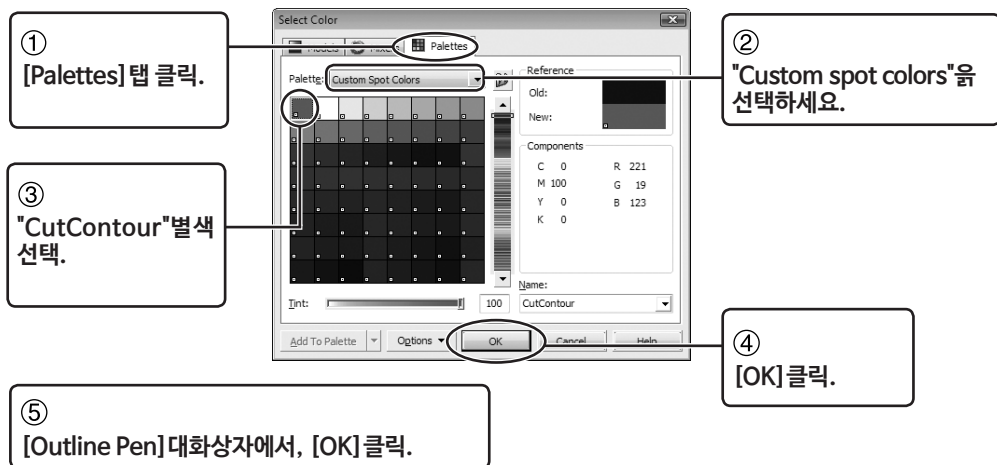
- 1️⃣ 자르기를 원하는 경로를 만듭니다.
- 2️⃣ [Outline Pen] 대화 상자를 표시합니다.



- 3️⃣ [Select Color] 창을 표시합니다.



- 4️⃣ 별색을 경로에 적용합니다.



- 5️⃣ 파일을 저장합니다.

☞ "VersaWorks에서 직접 열 수 있는 파일 형식" (p. 33)

# 윤곽선 커팅

## 인쇄 직후 커팅 실행

이미지가 인쇄된 후에, 용지가 자동으로 롤백 되어 잘립니다.

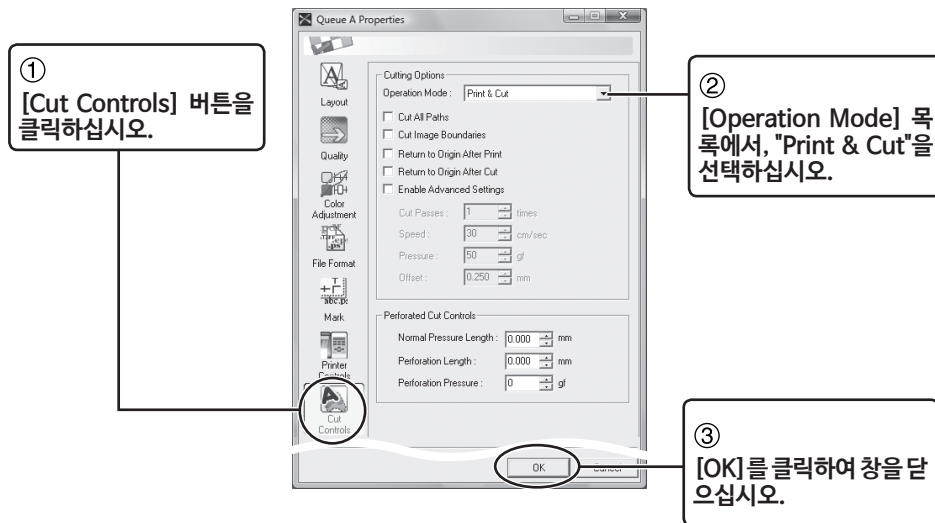
[Queue Properties] 창에서 [Cut Controls]를 사용하여 자르기 설정을 할 수 있습니다.

### 순서

- 1 [Queue Properties] 창을 표시합니다.  
대기열 A 또는 B 입력 폴더를 선택하십시오.

☞ "인쇄를 위한 기본 설정 하기" (p. 48)

- 2 프린터 설정을 합니다.



- 3 커팅 경로가 포함된 파일을 열고, 린핑 작업 및 인쇄 작업을 실행합니다.  
인쇄가 끝나면 자동으로 커팅이 시작됩니다.

☞ "인쇄 실행" (p. 31)

커팅 매개 변수를 설정할 수 있습니다.

[Enable Advanced Settings] 체크 박스를 선택하면 VersaWorks를 사용하여 블레이드(날)의 힘과 같은 프린터의 커팅 매개 변수 설정을 할 수 있습니다. 자세한 내용은 도움말을 참조하십시오.

## 분리된 용지를 다시 넣고 커팅 실행

라미네이션등을 실행하도록 인쇄 된 용지를 분리 한 다음 용지를 다시 넣고 커팅만 실행하려면, 먼저 용지 정렬을 위해 자르기 표시를 추가하십시오..

### 1. 커팅 표시(Crop Marks)로 인쇄하기

- 1 [Queue Properties] 창을 표시합니다.  
대기열 A 또는 B 입력 폴더를 선택하십시오.  
☞ "프린터 기본 설정하기" (p. 48)

- 2 프린터 기본 설정을 합니다.

① [Mark] 버튼을 클릭하십시오.

② [Crop Marks (Print & Cut Alignment)]를 선택하십시오.

③ [Cut Controls] 버튼을 클릭하십시오.

④ [Operation Mode] 목록에서, "Print Only"를 선택하십시오.

⑤ [OK]를 클릭하여 창을 닫으십시오.

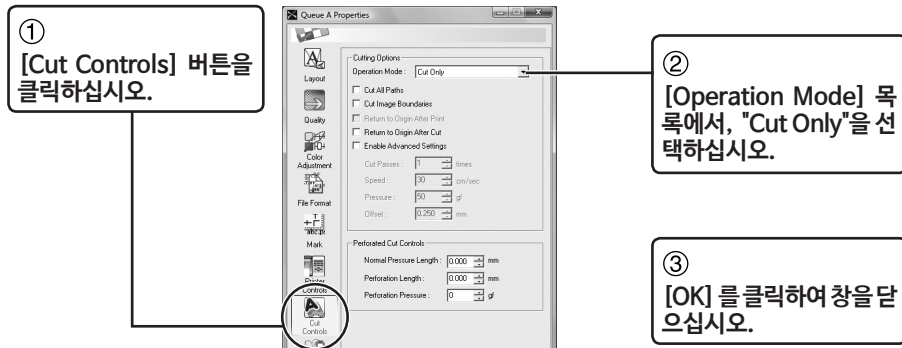
- 3 커팅 경로가 포함 된 파일을 열고, 립핑된 작업 및 인쇄 작업을 수행합니다.  
출력물은 커팅 표시(crop marks)로 인쇄됩니다.  
☞ "인쇄 실행하기" (p. 31)

프로그램을 사용하여 정렬 표시나 커팅 표시를 그려서는 안됩니다.

프로그램을 사용하여 그려진 정렬 표시 및 커팅 표시는 정렬에 사용할 수 없습니다. 커팅 표시가 필요한 경우, 이 절차를 사용하여 설정 한 인쇄를 수행해야 합니다.

## 2. 커팅

- ① 라미네이션 등을 한 후에 용지를 다시 넣습니다.  
프린터가 커팅 선을 감지해야 하는 경우 필요한 작업도 실행하십시오.
- ② [Job Settings] 창을 표시합니다.  
이전에 인쇄한 작업을 선택하여 여십시오.  
☞ "작업을 위한 인쇄 매개 변수 설정하기" (p. 50)
- ③ 프린터 설정을 합니다.



- ④ 이전에 인쇄한 작업을 다시 인쇄합니다.  
커팅이 시작됩니다.  
☞ "인쇄된 작업을 신속하게 다시 출력하는 방법" (p. 46)

리핑을 다시 할 필요가 없습니다.

위에 설명 된 절차의 ④ 단계에서 다시 인쇄를 수행 할 때, 리핑을 다시 실행 할 필요가 없습니다. 커팅 데이터와 인쇄 데이터는 처음 리핑을 실행 할 때 동시에 생성됩니다. 작업 모드를 "Cut Only" 으로 변경하고, 다시 인쇄를 실행하면 VersaWorks는 커팅 데이터만 프린터로 전송합니다. 즉, 용지를 올바르게 넣고 프린터가 커팅 선을 감지 할 수 있는 한, RIP'ing 을 다시 수행하지 않고도 커팅이 올바르게 수행됩니다.

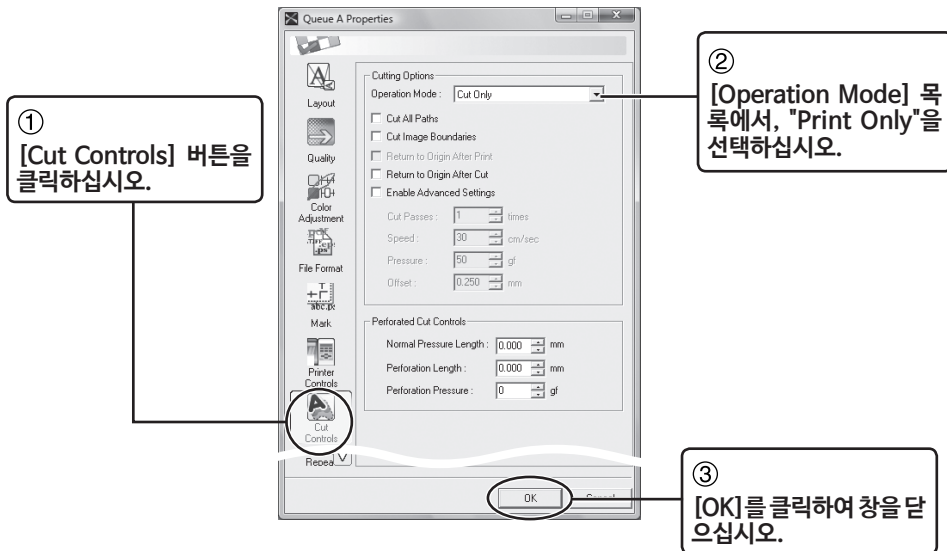
## 커팅 전용

커팅만 실행하려면 아래 절차를 따르십시오.

### 순서

- 1 [Queue Properties] 창을 표시합니다.  
대기열 A 또는 B 입력 폴더를 선택하십시오.  
☞ "인쇄를 위한 기본 설정하기" (p. 48)

- 2 프린터 설정을 합니다.



- 3 커팅 경로가 포함된 파일을 열고 린핑 및 인쇄 작업을 실행하십시오.  
커팅이 시작됩니다.  
☞ "인쇄 실행하기" (p. 31)





# 5 장: 부록

---

VersaWorks 제거 .....	64
VersaWorks 제거.....	64

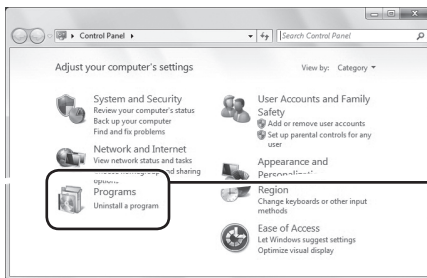
# VersaWorks 제거

## Remove VersaWorks

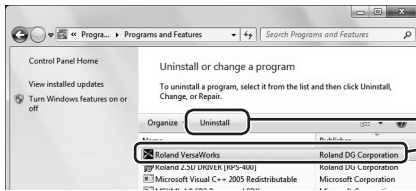
컴퓨터에서 VersaWorks를 제거하려면 아래 단계를 수행하십시오.

### Windows Vista/7

- 1 "Administrators" 권한이 있는 계정으로 Windows에 로그인합니다.  
Windows를 제외한 다른 모든 프로그램을 종료하십시오.
- 2 Versa Works 제거하기.



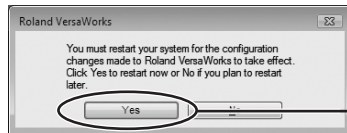
① [시작] 메뉴에서, [제어판]을 클릭한 다음에 [프로그램 제거]를 클릭하십시오.



② [Roland VersaWorks]를 선택한, 다음에 [제거]를 클릭하십시오.

- 3 "Roland VersaWorks를 제거 하시겠습니까?"라는 메시지가 나타나면, [Yes]를 클릭하십시오.

- 4 [사용자 계정 컨트롤] 창이 나타나면 [Yes] (또는 [Allow])를 클릭하십시오.

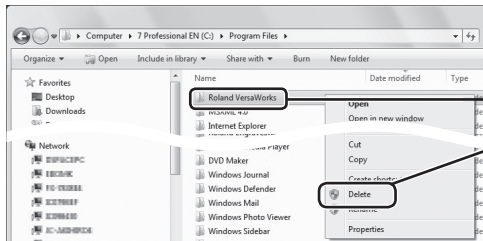


⑤ 다시 시작하라는 메시지가 나타나면 [Yes]를 클릭하고 컴퓨터를 다시 시작하십시오.

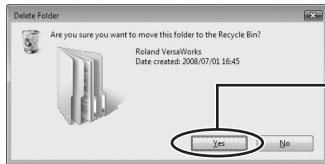
- 3 "Roland VersaWorks"폴더가 삭제되었는지 확인합니다.

- ① [시작] 메뉴에서, [컴퓨터]를 클릭하십시오.
- ② VersaWorks가 설치된 하드 디스크 드라이브를 더블 클릭하십시오.
- ③ "프로그램 파일"폴더를 더블 클릭하고 "Roland VersaWorks"폴더가 "프로그램 파일"폴더 안에 없는 지 확인하십시오.

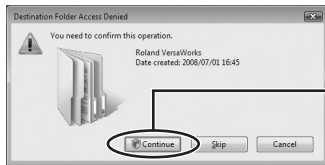
"Roland VersaWorks"폴더가 삭제되지 않은 경우 다음과 같이 삭제하십시오.



④ [Roland VersaWorks] 폴더를 마우스 오른쪽 버튼으로 클릭한, 다음에 [Delete]를 클릭하십시오.



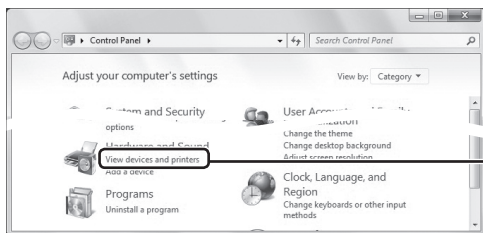
⑤ "이 폴더를 휴지통으로 옮기시겠습니까?"라는 메시지가 나타나면, [Yes]를 클릭하십시오.



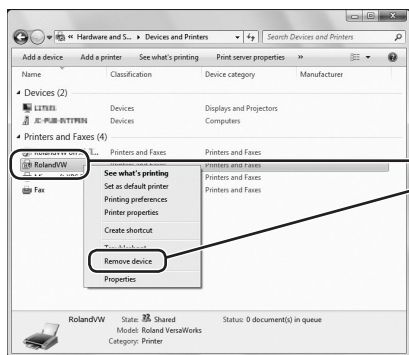
⑥ "이 작업을 확인해야 합니다."라는 메시지가 나타나면, [계속]을 클릭하십시오.

⑦ [사용자 계정 컨트롤]창이 나타나면, [계속]을 클릭하십시오.

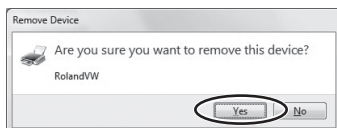
4 VersaWorks 드라이버를 삭제합니다.



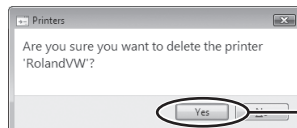
① [시작] 메뉴에서 [제어판]을 클릭한 다음, [장치 및 프린터보기] (또는 [프린터])를 클릭하십시오.



② [RolandVW]를 마우스 오른쪽 버튼으로 클릭한 다음에, [장치 제거] (또는 [삭제])를 클릭하십시오.



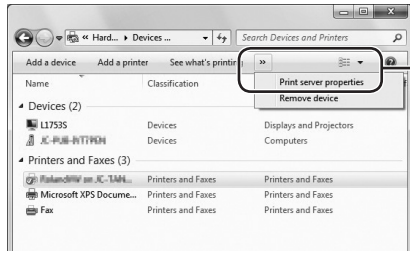
Windows 7



Windows Vista

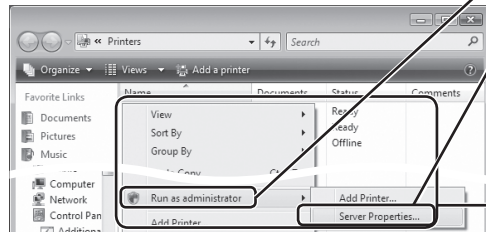
③ [Yes]클릭.

다음 페이지에 계속됩니다 ▶▶



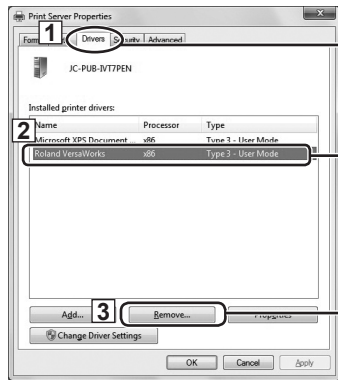
④ Windows 7: 선택한 목록에 있는 다른 프린터 (장치)와 [X]를 클릭한 다음, "인쇄 서버 속성"을 클릭하십시오.

Windows Vista:  
[프린터] 폴더를 마우스 오른쪽 버튼으로 클릭하고, [관리자 권한으로 실행]을 클릭한 다음, [서버 속성]을 클릭합니다.

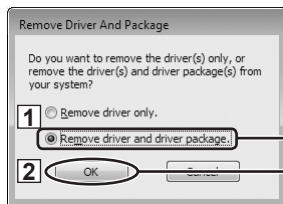


이 영역 안을 마우스 오른쪽 버튼으로 클릭합니다.

⑤ [사용자 계정 컨트롤] 창이 나타나면 [계속]을 클릭하십시오.



⑥  
1 [Drivers] 탭을 클릭하십시오.  
2 [Roland VersaWorks]를 선택합니다.  
3 [Remove]를 선택하십시오.

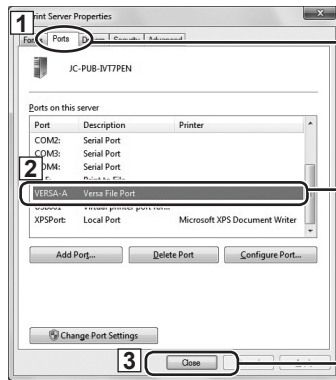


⑦  
1 [Remove driver and driver package]를 선택하십시오.  
2 [OK]를 클릭하십시오.

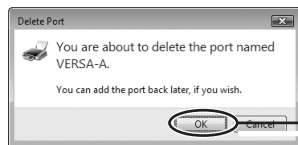
- ⑧ 삭제를 확인하는 메시지가 표시되면, [Yes]를 클릭하십시오.
- ⑨ 드라이버 패키지 정보가 수집되면, [Remove]를 클릭하십시오.
- ⑩ 드라이버 패키지가 삭제되면 [OK]를 클릭하십시오.

다음 페이지에 계속됩니다 ▶▶

5 VersaWorks 용 포트를 삭제합니다.



- ① [Ports] 탭을 클릭하십시오.
- ② [VERSA-A]를 선택하십시오.  
두 대 이상의 프린터가 연결되어 있으면,  
"Versa File Port"로 설정된 모든 포트를  
선택하십시오.
- ③ [Delete Port]를 클릭하십시오.



- ② [OK] 클릭.

이렇게 하여 VersaWorks 제거가 완료되었습니다.



Roland DG Corporation





1000012504

R10-140623