



Roland VersaWorks Dual
RIP & PRINT MANAGEMENT SOFTWARE

설치 가이드



R4-170120

Roland DG Corporation

제품을 구입해 주셔서 감사합니다.

- 제품의 성능을 완전히 이해하고, 정확하고 안전한 사용을 위해 이 설명서를 자세히 읽고 안전한 장소에 보관하십시오.
- 이 설명서의 전체 또는 일부를 무단으로 복사 또는 전송하는 것은 금지되어 있습니다.
- 본 사용 설명서의 내용 및 본 제품의 사양은 사전 통보 없이 변경 될 수 있습니다.
- 사용 설명서와 제품은 가능한 한 많이 준비되고 테스트되었습니다. 미스프린트 또는 오류를 발견하면 저희에게 알려주십시오.
- 이 제품의 기능이 작동되지 못하는 여부에 관계 없이, Roland DG 주식회사는 본 제품의 사용으로 발생할 수 있는 직접 또는 간접적인 손실이나 손해에 대해 책임을 지지 않습니다.
- Roland DG 주식회사는 본 제품을 사용하여 작성된 모든 기사에 대해 발생할 수 있는 직접 또는 간접적인 손실이나 손해에 대해 책임을 지지 않습니다.

이 소프트웨어 및 이 설명서의 저작권 및 재산권은 Roland DG 주식회사에 귀속됩니다. 이 출판물의 어떤 부분도 발행인의 사전 서면 허가 없이는 전자, 기계, 사진 복사, 녹음 또는 기타 방법으로 복제하거나 검색 시스템에 저장하거나 전송할 수 없습니다.

VersaWorks Dual은 Roland DG 주식회사의 등록 상표입니다.

윈도우즈는 미국 및 / 또는 기타 국가에서 마이크로소프트 주식회사의 등록 상표입니다.

펜티엄은 미국 인텔 주식회사의 등록 상표입니다.s.

매킨토시는 애플 주식회사의 등록 상표입니다.

소프트웨어 응용 프로그램 또는 사용자 설명서에 표시된 PANTONE® 색상이 PANTONE 식별 표준과 일치하지 않을 수 있습니다. 정확한 색상은 현재의 팬톤 색상 간행물을 참조하십시오. PANTONE® 및 기타 Pantone 상표는 Pantone 유한회사의 재산입니다. © Pantone LLC, 2012.

팬톤은 Roland DG 주식회사에 Roland VersaWorks Dual과 함께 사용할 목적으로만 배포하도록 허가한 색상 데이터 및 / 또는 소프트웨어의 저작권 소유자입니다. PANTONE 색상 데이터 및 / 또는 소프트웨어는 Roland VersaWorks Dual을 실행하지 않는 한 다른 디스크나 메모리에 복사해서는 안됩니다.

기타 회사명과 제품명은 해당 소유자의 상표 또는 등록 상표입니다.

Copyright© 2015-2017 Roland DG Corporation

<http://www.rolanddg.com/>

내용

내용	1
시작하기	2
VersaWorks Dual이란 무엇인가?	2
설명서 정보.....	2
설치 가이드.....	5
VersaWorks Dual 설치하기	6
시스템 요구 사항.....	6
설치 절차.....	6
프린터 연결 및 설정 전	9
프린터 연결 및 설정	12
이더넷 연결(TCP/IP 연결)	12
USB 연결	14
이더넷 연결(TCP/IP 연결: GR-640/540/420)	16
여러대의 프린터를 연결.....	18
Roland@NET 설정하기	19
Roland@NET이란 무엇인가?	19
Roland@NET 설정하기	19
사용자 컴퓨터 설정	21
윈도우즈 사용자.....	21
맥킨토시 사용자.....	25
VersaWorks Dual 시작하기	28
프로그램 시작하기.....	28
VersaWorks Dual 삭제	29
VersaWorks Dual 삭제	29

시작하기

VersaWorks Dual이란 무엇인가?

Roland VersaWorks Dual(이하 VersaWorks Dual이라고 함)은 다음과 같은 기능을 제공하는 고성능 소프트웨어 RIP(래스터 이미지 프로세서)입니다.

- 친숙하고 이해하기 쉬운 사용자 인터페이스로 인하여 조작이 간편합니다.
- 커팅 기능 그리고 인쇄 및 커팅 장비에 대한 지원등 인쇄 및 커팅 작업을 다양하고 융통성 있게 수행할 수 있습니다.
- 별색 인쇄를 지원합니다. 별색 라이브러리에 등록된 색상은 프로세스 색상으로 변환되어 인쇄됩니다. 별색 라이브러리에 등록된 표준 색상 외에, 고객이 직접 새로운 색상을 만들 수도 있습니다..
- 다양한 생산성 향상 출력 기능을 표준(타일링, 자동 네스팅 등)으로 제공합니다.
- Roland @ NET을 통한 자동 소프트웨어 업데이트.
- 최대 4대의 프린터를 단일 컴퓨터에 연결할 수 있습니다.

설명서 정보

이 장비에는 다음과 같은 설명서가 포함되어 있습니다.

설치 가이드(설명서)

이 설명서는VersaWorks Dual을 설치하고 설정하는 방법을 설명합니다.

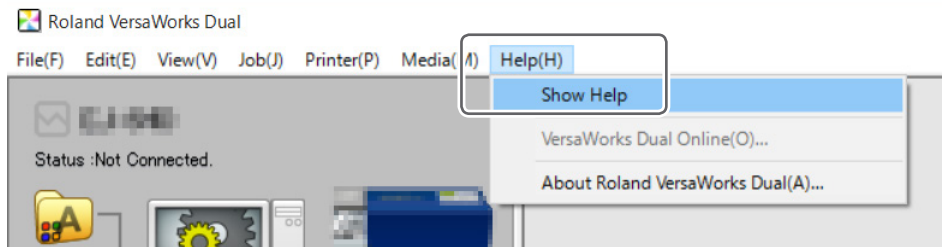
VersaWorks Dual도움말

이 설명서는VersaWorks Dual를 사용하는 명령에 대한 자세한 설명을 제공합니다. "VersaWorks Dual 도움말"은 컴퓨터 화면에서 볼 수 있는 사용 설명서입니다. 프로그램을 설치하면 설명서를 볼 수 있습니다.


☞ P. 6, "설치 절차"

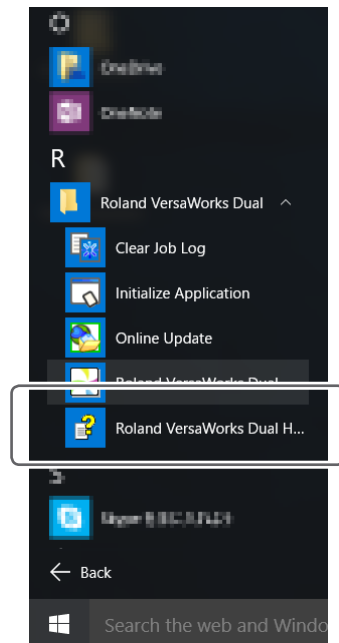
설치 절차를 보려면 단계를 따르십시오.

VersaWorks Dual을 시작한 다음 [도움말] 메뉴로 가서 [Show Help]를 클릭하십시오.



Windows 10, 7: [시작] 메뉴에서 [모든 응용 프로그램(또는 모든 프로그램)] - [Roland Versaworks Dual] - [Roland Versaworks Dual 도움말]을 클릭합니다.

Windows 8.1: [시작] 화면에서, 을 클릭하십시오. [Apps] 화면에서 [Roland Versaworks Dual] - [Roland Versa Works Dual HELP]를 클릭하십시오.



설치 가이드

VersaWorks Dual 설치하기

시스템 요구 사항

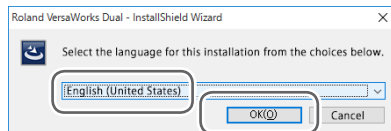
운영 시스템(OS)	Windows 10, 8.1, 7 (32-bit edition/64-bit edition)*
프로세서	2.0-GHz 또는 더 빠른 Intel Core 2 Duo를 권장함
메모리 (RAM)	2 GB 또는 그 이상을 권장함
비디오 카드 및 모니터	1,280 x 1,024 이상의 해상도
작업 공간으로 필요한 하드 디스크 여유 공간	40 기가바이트(GB) 이상을 권장함
하드 디스크 파일 시스템	NTFS 형식
광학 드라이브	DVD-ROM 드라이브
기타 요구 사항	<ul style="list-style-type: none">• 이더넷 포트• Roland@NET을 사용하려면: 인터넷 연결 및 웹 브라우저 사용

* Roland VersaWorks Dual은 32 비트 응용 프로그램이므로 Windows 운영 체제의 64 비트 버전에서 실행 될 때 WOW64 (Windows-On-Windows 64)에서 실행됩니다.

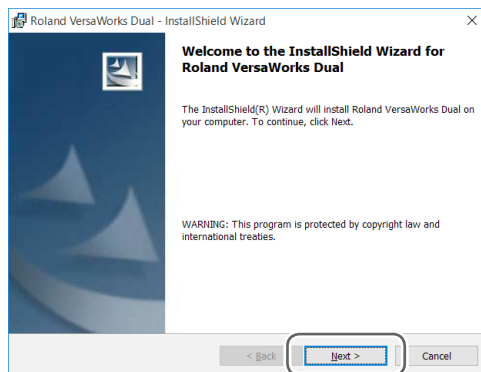
설치 과정

순서

- 1 "관리자" 권한이 있는 계정으로 윈도우에 접속합니다.
다른 모든 프로그램을 종료하십시오.
- 2 DVD-ROM 드라이브에 Roland VersaWorks Dual DVD를 넣습니다.
자동 재생창이 나타나면 [Run menu.exe]를 클릭하십시오.
[사용자 계정 컨트롤] 창이 나타나면 [예] (또는 [허용])를 클릭하십시오.
- 3 설치 절차에서 사용하는 언어를 선택하고 [ok]를 클릭합니다.



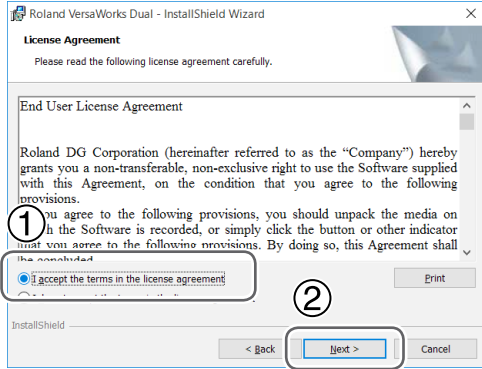
- 4 [Next]를 클릭합니다.



6 설치 가이드

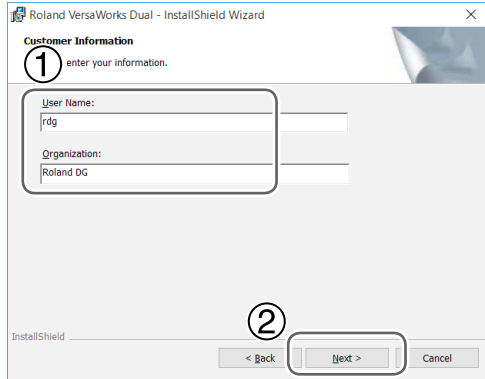
5 라이선스 계약을 확인합니다.

- ① [라이선스 계약의 조건에 동의함]을 선택하십시오.
- ② [Next]를 클릭하십시오.

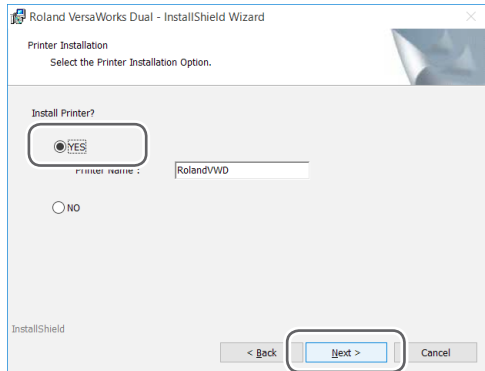


6 사용자 정보를 입력합니다.

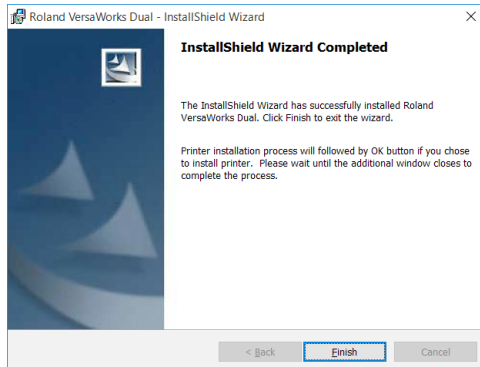
- ① “사용자 이름” 및 “조직”을 입력하십시오.
- ② [Next]를 클릭하십시오.



메시지를 따라 설치를 수행하고 프로그램 설정을 마칩니다.
 도중에 프린터의 설정 창이 나타나는 경우 [예]를 선택하고 [다음]을 클릭하십시오.



7 다음 화면이 나타나면 [마침]을 클릭합니다.

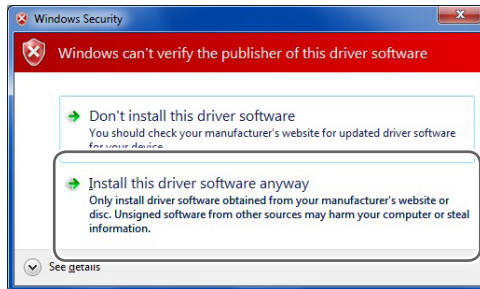


프린터 드라이버 설치가 시작됩니다. 잠시 기다려주십시오.

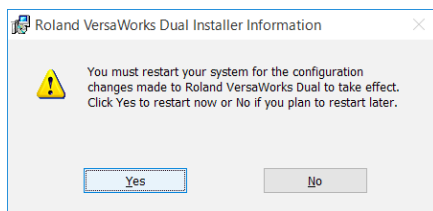
8 Windows 10, 8.1: 다음 화면이 나타나면 [설치]를 클릭합니다.



Windows 7: 다음 화면이 표시되면 [이 드라이버 소프트웨어를 설치하십시오]를 클릭하십시오.



9 컴퓨터를 다시 시작하라는 화면이 나타나면 [예]를 클릭하고 컴퓨터를 다시 시작합니다.



이것으로 설치가 완료됩니다.

프린터 연결 및 설정 전

최신 버전의 VersaWorks Dual을 사용하고 있는지 확인하십시오.


VersaWorks Dual이 최신 버전이 아닌 경우, 연결된 프린터에서 인쇄를 수행하지 못할 수도 있습니다.

- 이 작업을 수행하려면 VersaWorks Dual이 설치된 컴퓨터를 인터넷에 연결하십시오..
- 아래에 설명된 단계에 따라 업그레이드를 수행할 수 없는 경우, 사용자의 Roland DG 대리점에 문의하십시오.

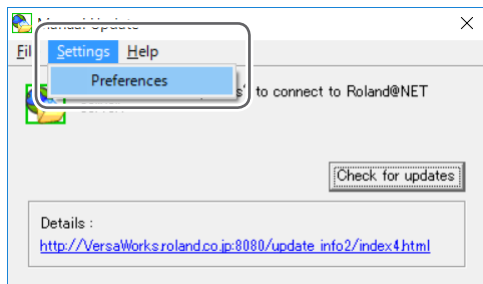
순서

- 1 Windows 10, 7: [시작] 메뉴에서 [모든 응용 프로그램] (또는 [모든 프로그램])을 선택한 다음 [Roland VersaWorks Dual], 다음에 [Update Software]를 차례로 선택합니다.

[사용자 계정 컨트롤] 창이 나타나면 [예] (또는 [허용])를 클릭하십시오.

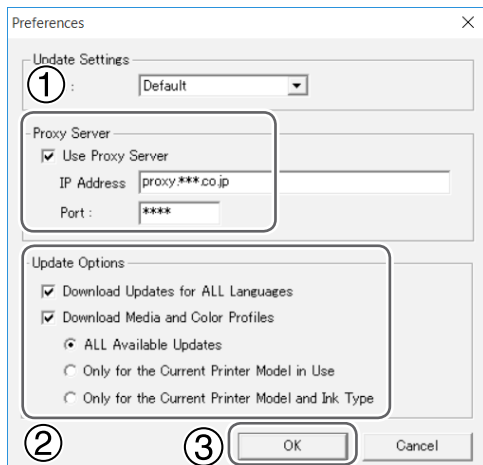
Windows 8.1: [시작] 화면에서, 을 클릭하십시오. [Apps] 화면에서 [Roland VersaWorks Dual] 아래의 [Update Software] 아이콘을 클릭하십시오.

- 2 [설정] 메뉴에서 [환경 설정]을 선택합니다.

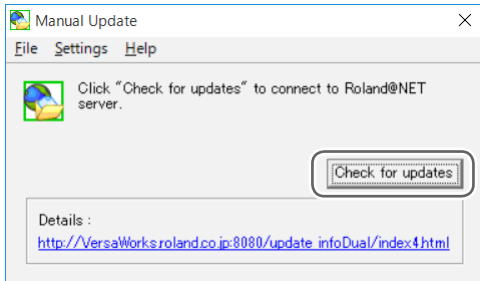


- 3 “환경 설정”을 위한 설정을 합니다.

- 1 프록시 서버를 사용하려면 체크 박스를 선택하고, IP 주소와 포트 번호를 입력하십시오.
- 2 두 개의 체크 박스를 선택한 다음 "사용 가능한 모든 업데이트."를 선택하십시오.
- 3 [OK]를 클릭하십시오.



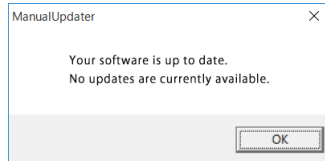
4 [업데이트 확인]을 클릭합니다.



5 다음 화면이 나타납니다.

Roland VersaWorks Dual의 최신 버전을 사용하고 있는 것입니다.

[OK]를 클릭하십시오.



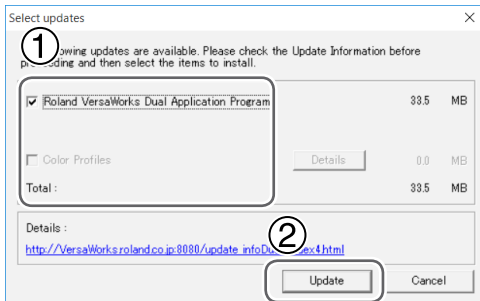
다음 화면이 나타납니다.

업데이트 데이터를 사용할 수 있습니다.

① 선택 가능한 모든 체크 박스를 선택하십시오.

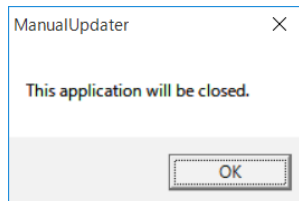
② [Update]를 클릭하십시오.

업데이트 데이터가 다운로드됩니다.

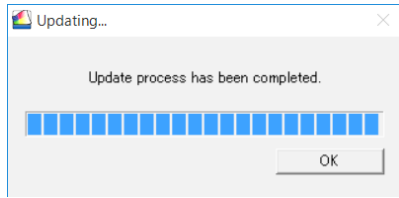


6 [OK] 나타납니다.

[사용자 계정 컨트롤] 화면이 나타나면 [예] (또는 [허용])를 클릭하십시오.



7 [OK]를 클릭합니다.



VersaWorks Dual 의 최신 버전으로의 업데이트가 완료되었습니다 .

프린터 연결 및 설정

단일 컴퓨터에 최대 4 대의 프린터를 연결할 수 있습니다.

연결 방법은 프린터 모델에 따라 다릅니다. 사용중인 프린터의 연결 포트 유형을 확인하고 아래의 해당 절차에 따라 연결하십시오.


이더넷 연결 (TCP/IP 연결)

이 부분에서는 이더넷 케이블을 사용하여 프린터를 연결하는 방법을 설명합니다.

유의 사항 : GR-640/540/420에서는 연결 방법이 다릅니다 .

GR-640/540/420에서, 절차는 아래의 설명과 다릅니다. 자세한 내용은 P. 16, "이더넷 연결 (TCP / IP 연결: GR-640 / 540 / 420)"을 참조하십시오.

Procedure

- 1 프린터에 설치된 프린트 서버(Roland-PrintServer 등)에 IP 주소를 할당하는 등 프린터 연결 준비를 마칩니다.
IP 주소를 설정하는 방법에 대한 자세한 내용은 사용중인 프린트 서버의 설명서를 참조하십시오.
- 2 프린터의 전원이 켜져 있는지 확인합니다.
- 3 이더넷으로 프린터와 컴퓨터(RIP 서버)를 연결합니다.
- 4 Windows 10, 7: [시작] 메뉴에서 [모든 응용 프로그램 (또는 모든 프로그램)] - [Roland VerSWorks Dual] - [Roland VersaWorks Dual] 을 클릭하여 VersaWorks Dual을 시작합니다.
Windows 8.1: [시작] 화면에서,  을 클릭하십시오. [Apps] 화면에서, [Roland VersaWorks Dual] - [Roland VersaWorks Dual] 을 클릭하여 VersaWorks Dual을 시작하십시오.

[프린터 설정] (Printer Settings) 화면이 나타납니다. 이것은 처음 시작할 때만 나타납니다.

5 프린터 설정하기.

① [TCP / IP]를 선택한 다음 프린터에 할당 된 IP 주소를 입력하십시오.

② [확인]를 클릭합니다.

연결이 올바르게 사용중인 프린터에 대한 정보가 표시됩니다.

③ 프린터의 [닉네임]을 입력하십시오.

닉네임을 설정하지 않으면 모델 이름으로 표시됩니다.

④ [적용]을 클릭합니다.

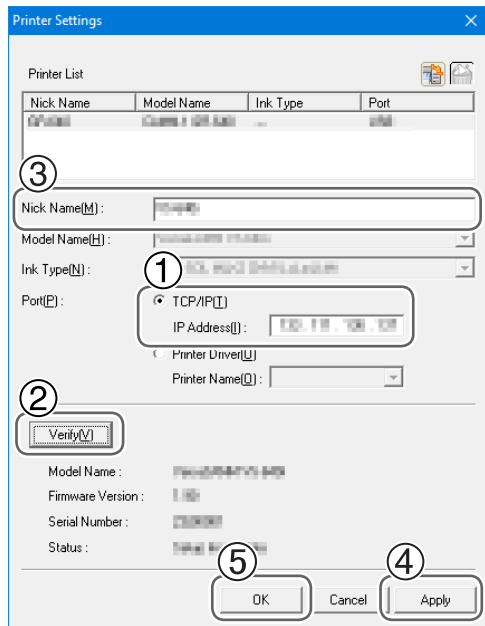
[프린터 드라이버를 설치 하시겠습니까?] 메시지가 나타나면, [다음]을 클릭합니다. (이 메시지는 통신에 사용할 프린터 드라이버를 나타내지 않습니다.)

[사용자 계정 컨트롤] 창이 나타나면 [예] (또는 [허용])를 클릭하십시오.

[프린터 추가 마법사]가 나타나면, [다음]을 클릭합니다.

연결된 프린터 정보가 [프린터 목록]에 나타납니다.

⑤ [OK]를 클릭합니다.



이제 VersaWorks Dual을 사용할 준비가 되었습니다.

하나 이상의 추가 프린터를 연결하려면, P. 18, "여러 대의 프린터를 연결 할때"를 참조하십시오.

USB 연결

VersaWorks Dual 소프트웨어는 USB 케이블을 사용하여 연결하는 프린터 용입니다.
USB 연결에는 프린터와 함께 제공되는 별도의 Windows 기반 드라이버가 필요합니다.

순서

- 1 사용 중인 프린터의 Windows 기반 드라이버를 설치한 다음, USB 케이블을 사용하여 프린터와 컴퓨터를 연결합니다.
설치 방법에 대한 정보는 사용 중인 프린터의 설명서를 참조하십시오.
- 2 프린터의 전원이 켜져 있는지 확인합니다.
- 3 Windows 10, 7: [시작] 메뉴에서 [모든 응용 프로그램(또는 모든 프로그램)] - [Roland VerSWorks Dual] - [Roland VersaWorks Dual]을 클릭하여 VersaWorks Dual을 시작합니다.

Windows 8.1: [시작] 화면에서 ,  을 클릭하십시오. [Roland VersaWorks Dual] - [Roland VersaWorks Dual]을 클릭하여 VersaWorks Dual을 시작하십시오.

[프린터 설정] 화면이 나타납니다. 이것은 처음 시작할 때만 나타납니다.

4 프린터 설정을 합니다.

① [프린터 드라이버]를 선택한 다음 [프린터 이름]을 선택하십시오.

② [확인]를 클릭합니다.

연결이 올바르게, 사용중인 프린터에 대한 정보가 표시됩니다.

③ 프린터의 [닉네임]을 입력하십시오.

닉네임을 설정하지 않으면 모델 이름이 표시됩니다.

④ [적용]를 클릭합니다.

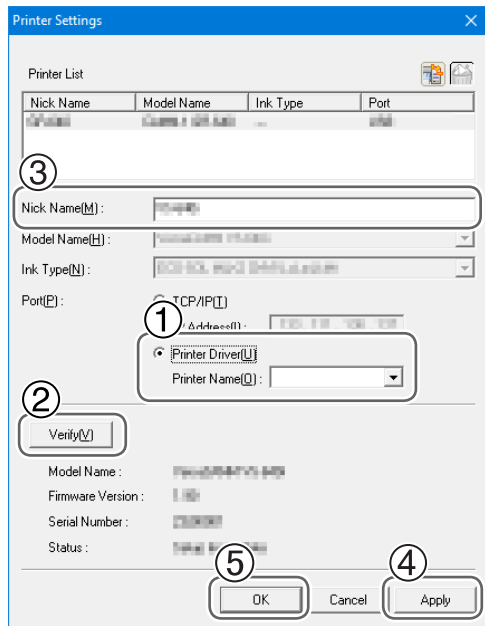
[프린터 드라이버를 설치 하시겠습니까?]라는 메시지가 나타나면, [다음]을 클릭합니다. (이 메시지는 통신에 사용할 프린터 드라이버를 나타내지 않습니다.)

[사용자 계정 컨트롤] 창이 나타나면 [예] (또는 [허용])를 클릭하십시오.

[프린터 추가 마법사]가 나타나면 [다음]을 클릭합니다.

연결된 프린터 정보가 [프린터 목록]에 나타납니다.

⑤ [OK]를 클릭합니다.




이제 VersaWorks Dual을 사용할 준비가 되었습니다.

하나 이상의 추가 프린터를 연결하고자 한다면, P. 18, "여러 대의 프린터 연결 할때"를 참조하십시오.

이더넷 연결(TCP/IP 연결: GR-640/540/420)

GR-640/540/420에서 연결 방법은 다릅니다. 하기에 설명된 절차에 따라 프린터를 연결하십시오.

순서

- 1 프린터에 설치된 프린트 서버 (Roland-PrintServer 등)에 IP 주소를 할당하는 등 프린터 연결 준비를 마칩니다.
IP 주소를 설정하는 방법에 대한 자세한 내용은 사용중인 프린트 서버의 설명서를 참조하십시오.
- 2 프린터의 전원이 켜져 있는지 확인합니다.
- 3 이더넷으로 프린터와 컴퓨터 (RIP 서버)를 연결합니다.
- 4 Windows 10, 7: [시작] 메뉴에서 [모든 응용 프로그램 (또는 모든 프로그램)] - [Roland VerSWorks Dual] - [Roland VersaWorks Dual]을 클릭하여 VersaWorks Dual을 시작합니다.
Windows 8.1: [시작] 화면에서 , 을 클릭하십시오. [Apps] 화면에서 [Roland VersaWorks Dual] - [Roland VersaWorks Dual]을 클릭하여 VersaWorks Dual을 시작하십시오.

5 프린터 설정을 합니다.

① [프린터 드라이버]를 선택한 다음 [프린터 이름]을 선택하십시오.

② [확인]을 클릭하십시오.

연결이 올바르게 사용중인 프린터에 대한 정보가 표시됩니다.

③ 프린터의 [닉네임]을 입력하십시오.

닉네임을 설정하지 않으면 모델 이름이 표시됩니다.

④ [적용]를 클릭합니다.

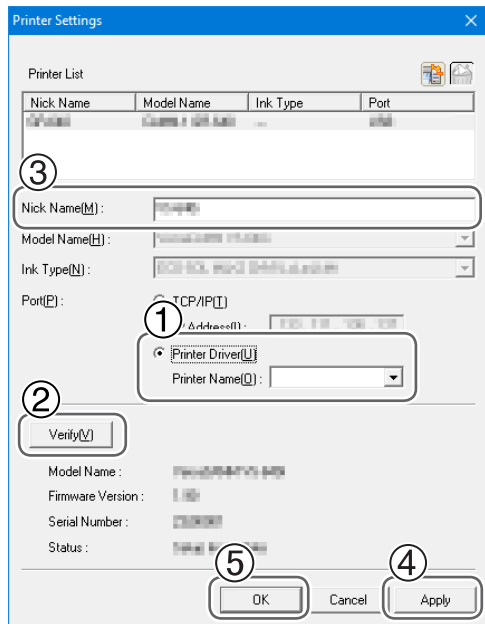
[프린터 드라이버를 설치 하시겠습니까?] 라는 메시지가 나타나면 [다음]을 클릭합니다 (이 메시지는 통신에 사용할 프린터 드라이버를 나타내지 않습니다.)

[사용자 계정 컨트롤] 창이 나타나면 [예] (또는 [허용])를 클릭하십시오.

[프린터 추가 마법사]가 나타나면 [다음]을 클릭합니다.

연결된 프린터 정보가 [프린터 목록]에 나타납니다.

⑤ [OK]를 클릭합니다.



이제 VersaWorks Dual을 사용할 준비가 되었습니다.

하나 이상의 추가 프린터를 연결하려면, P. 18, "여러 대의 프린터 연결 할때"를 참조하십시오.

[프린터 설정] 창이 나타납니다. 이것은 처음 시작할 때만 나타납니다.

여러 대의 프린터 연결 할때

단일 컴퓨터에 최대 4 대의 프린터를 연결할 수 있습니다.

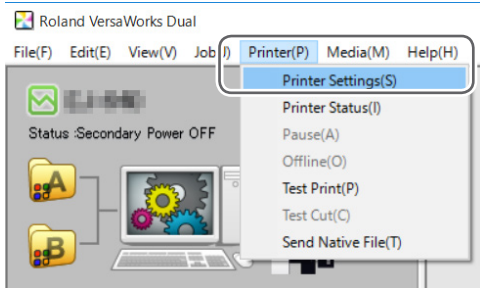
이 섹션의 설명은 하나의 프린터가 이미 연결되어 있다고 가정하고, 하나 이상의 추가 프린터를 연결하는 방법을 설명합니다.

순서


1 두 번째 프린터가 켜져 있는지 확인한 다음, 이 프린터를 컴퓨터에 연결합니다.

2 메뉴 표시 줄에서 [프린터] - [프린터 설정]을 클릭합니다.

"프린터 설정"창이 나타납니다.



3 프린터 설정을 합니다.

①  을 클릭하십시오.

② 프린터 설정을 하십시오.

프린터를 설정하는 방법은 프린터 모델 및 연결 포트 유형에 따라 다릅니다.

- ☞ P. 12, "이더넷(Ethernet) 연결 (TCP/IP 연결)" **5**
- ☞ P. 14, "USB 연결" **4**
- ☞ P. 16, "이더넷 연결 (TCP/IP 연결: GR-640/540/420)" **5**

4 프린터를 더 추가하려면, **1 2 3** 단계를 반복합니다.

5 모든 설정이 완료되면, [OK]를 클릭합니다.

이제 VersaWorks Dual 을 사용할 준비가 되었습니다 .

Roland@NET 설정하기

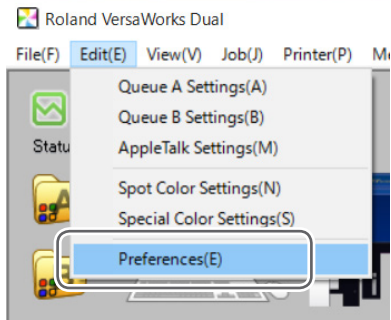
Roland@NET이란 무엇인가?

Roland @ NET 은 인터넷을 통해 Roland DG 주식회사의 제품 및 소프트웨어에 대한 최신 정보를 얻을 수 있는 서비스입니다. VersaWorks Dual 이 Roland @ NET 에 연결되도록 설정되면, 소프트웨어 업데이트를 고객에게 자동으로 알립니다. 또한 업데이트된 데이터를 다운로드 할 수 있습니다.

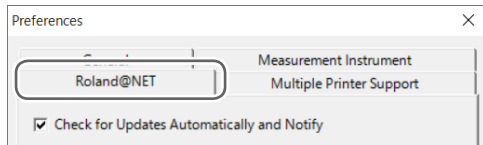
Roland@NET 설정하기

순서

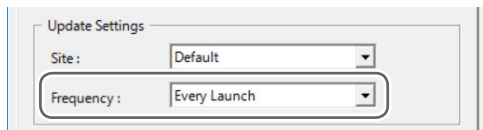
- 1 메뉴 표시 줄에서 [편집]을 선택한 다음 [환경 설정]을 클릭합니다.
[환경 설정] 화면이 나타납니다.



- 2 [Roland @NET] 탭을 클릭하고 "자동으로 업데이트 확인 및 알림" 체크 박스를 선택합니다.

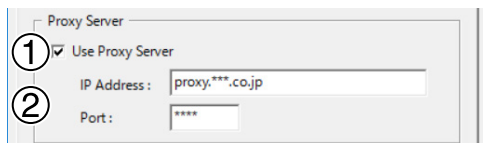


- 3 '업데이트 설정' 란에서 "Frequency"를 선택합니다.



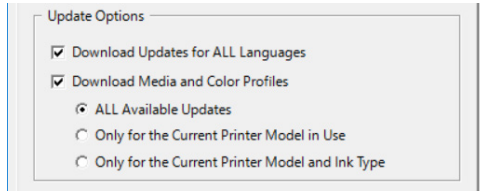
- 4 프록시 서버를 사용하려면, 프록시 서버를 설정합니다.

- 1 "프록시 서버 사용" 확인란을 선택하십시오.
- 2 IP주소와 포트 번호를 입력하십시오.

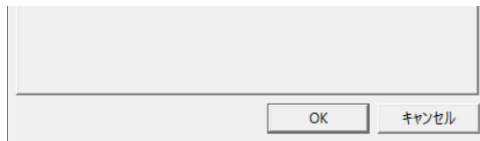


5 "업데이트 옵션" 란을 선택합니다.

다운로드 대상을 선택하십시오.



6 모든 설정이 완료되면, [OK]를 클릭합니다.



이제 Roland @ NET에 대한 설정이 완료되었습니다.


클라이언트 컴퓨터 설정

이미지 파일을 만드는 컴퓨터를 클라이언트 컴퓨터라고 합니다. 이와 달리 Versa Works Dual이 설치 및 설정되는 컴퓨터를 래스터 이미지 프로세서(RIP) 서버라고 합니다. 네트워크를 통해 클라이언트 컴퓨터를 RIP 서버에 연결하면 클라이언트에서 RIP 서버로 인쇄 데이터를 보낼 수 있습니다. 즉, RIP 서버를 클라이언트용 프린터로 사용할 수 있습니다. 또한 단일 컴퓨터에서 RIP 서버와 클라이언트를 결합할 수도 있습니다. 클라이언트와 RIP 서버가 다른 컴퓨터인 경우 클라이언트 컴퓨터에 프린터 드라이버를 설치해야 합니다. 아래 단계에 따라 프린터 드라이버를 설치하십시오.

Windows Client

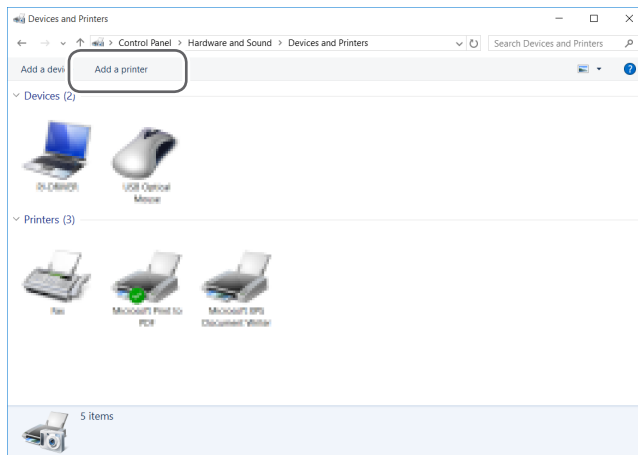
순서

- 1 RIP 서버가 실행 중인지 확인한 다음 "관리자" 권한이 있는 계정으로 로그인합니다.
- 2 Windows 10: [시작] 메뉴를 오른쪽 클릭하고 [제어판]을 클릭합니다. [장치 및 프린터보기]를 클릭합니다.

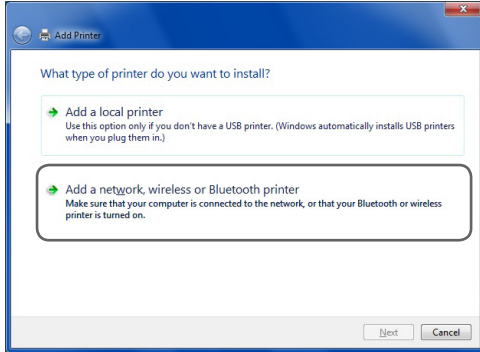
Windows 8.1: [시작] 화면에서,  을 클릭하십시오. [Apps] 화면에서 [제어판] - [장치 및 프린터 보기]를 클릭하여 VersaWorks Dual을 시작하십시오.

Windows 7: [시작] 메뉴에서 [장치 및 프린터]를 클릭하십시오.

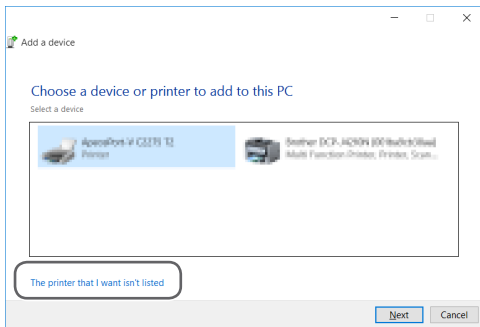
- 3 [프린터 추가]를 클릭합니다.



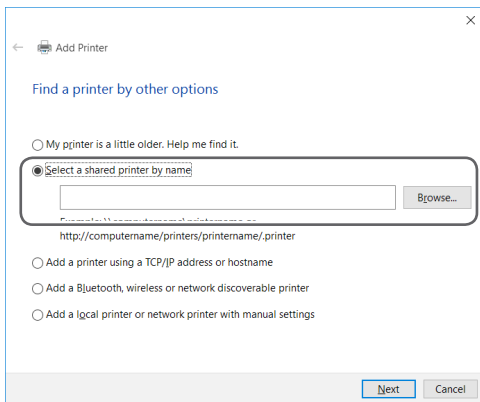
- 4 Windows 7: [네트워크, 무선 또는 블루투스 프린터 추가]를 클릭합니다.
Windows 10, 8.1; 이 과정이 나타나지 않으면 다음 단계로 진행하십시오.



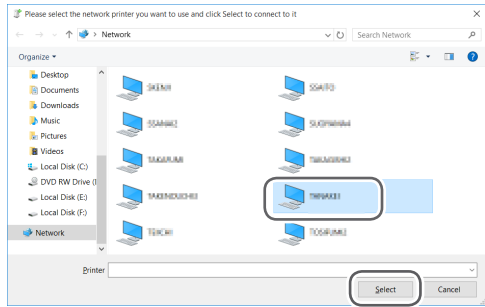
- 5 [원하는 프린터가 목록에 없습니다]를 클릭합니다.



- 6 "이름으로 공유 프린터 선택"을 선택하고, [찾아보기]를 클릭합니다.

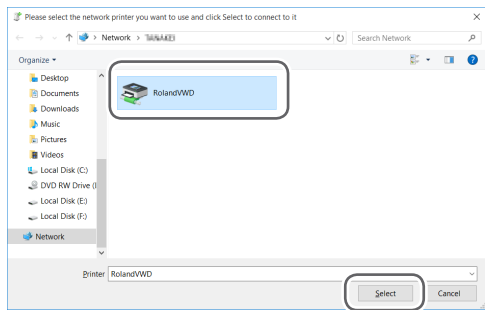


7 [RIP 서버의 컴퓨터 이름]을 선택하고, [선택]을 클릭합니다.

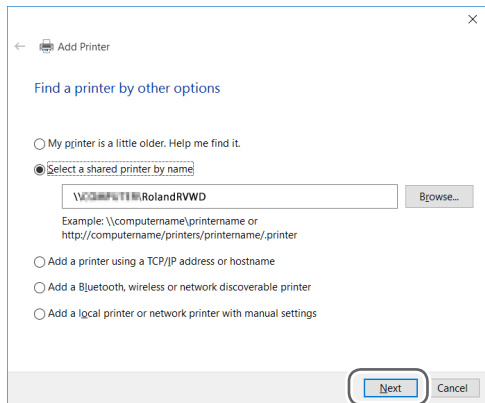


사용자 이름과 암호를 입력해야 하는 경우, RIP 서버 컴퓨터의 "사용자 이름과 암호"를 입력하십시오.

8 [RolandVW (출력용으로 사용하려는 프린터의 닉네임)]를 선택하고 [선택]을 클릭합니다.

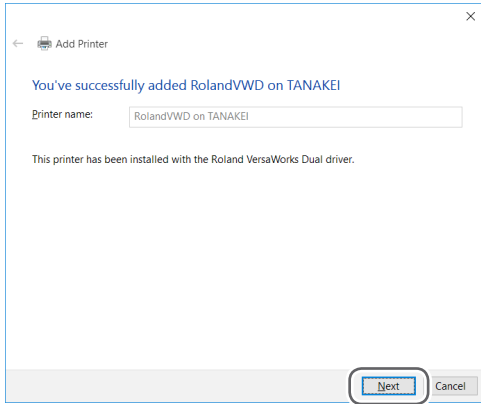


9 [다음]을 클릭합니다.



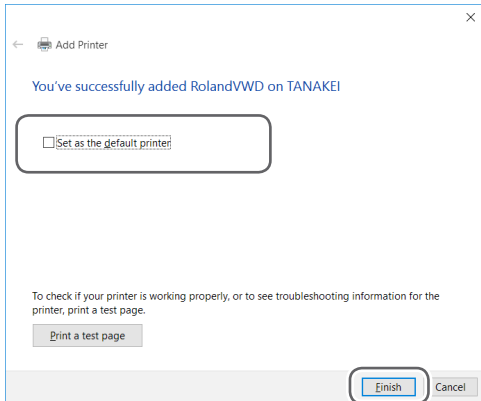
프린터를 신뢰할 수 있음을 확인하는 화면이 나타나면 [드라이버 설치]를 클릭합니다. .
[사용자 계정 컨트롤] 창이 나타나면 [예] (또는 [허용])를 클릭하십시오.

다음 화면이 나타나면 프린터가 추가됩니다. [다음]을 클릭하십시오.



10 [마침]을 클릭합니다.

상황에 따라 "기본 프린터로 설정"확인란에 체크를 하지 마십시오.
인쇄 테스트를 수행하려면 [테스트 페이지 인쇄]를 클릭하십시오.



이것으로 클라이언트에 대한 설정이 완료됩니다. 다른 프린터와 같은 방법으로 프로그램에서 인쇄 할 수 있습니다.

매킨토시 클라이언트

먼저 이것을 확인하십시오

설정을 하기 전에 다음을 확인하십시오.

- 클라이언트는 Mac OS X (10.5 이상) 시스템입니다.
- RIP 서버가 관리자 권한이 있는 계정에 로그인 되어 있습니다.
- 프린터와 컴퓨터 (RIP 서버 및 클라이언트)가 올바르게 연결되어 있고 모두 켜져 있습니다.
- 프린터 설정은 RIP 서버에서 이루어졌습니다.
- 프린터가 인쇄가 가능한 상태입니다.

설치 방법

RIP 서버를 클라이언트 컴퓨터에 네트워크 프린터로 등록하면 데이터를 RIP 서버로 전송하여 인쇄 할 수 있습니다.

- * 이 설명에 표시된 화면은 Mac OS 10.5 용입니다. 화면의 모습이 Mac OS 10.6 이상과 다소 다른 부분이 있지만 설정 방법은 동일합니다..

순서

① Roland VersaWorks Dual DVD를 컴퓨터의 DVD-ROM 드라이브에 넣습니다.

② PPD 파일을 컴퓨터에 복사합니다.

① 바탕 화면에서 [VersaWorks Dual] 아이콘을 더블 클릭 하십시오.

Mac OS X 10.9 이상: [매킨토시(Macintosh) 용] - [PPD 파일] - [OS10.9 이상] - [English]를 더블 클릭 하십시오.

Mac OS X 10.5에서 10.8까지: [매킨토시(Macintosh) 용] - [PPD 파일] - [OS10.8 이하] - [English]를 더블 클릭 하십시오.

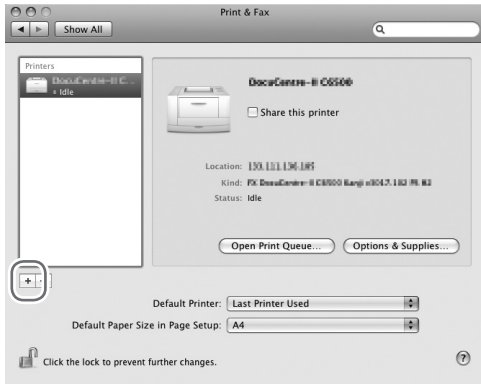
② "RDVERSAWD.PPD" 파일을 원하는 위치에 복사하십시오.

③ [시스템 환경 설정] - [프린트 & 팩스] 폴더를 더블 클릭합니다.



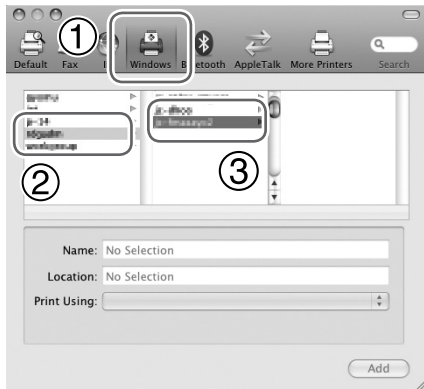
[인쇄 및 팩스] 창이 나타납니다.

4 [+]을 클릭합니다.



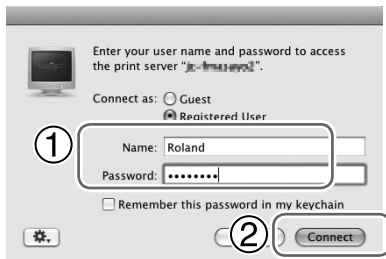
5 연결할 RIP 서버를 선택합니다.

- ① [Windows]를 선택하십시오.
- ② 컴퓨터가 연결된 네트워크 그룹을 선택하십시오.
- ③ 목록에서 RIP 서버의 컴퓨터 이름을 선택하십시오.



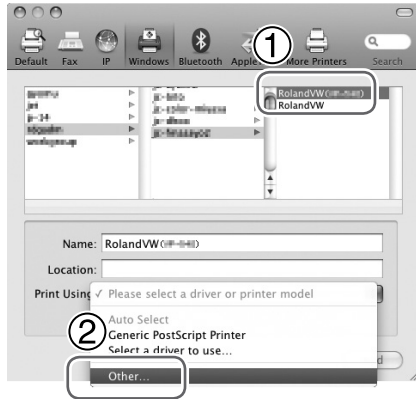
6 사용자 이름과 암호를 입력합니다.

- ① RIP 서버의 사용자 이름과 암호를 입력하십시오.
- ② [Connect]을 클릭하십시오.



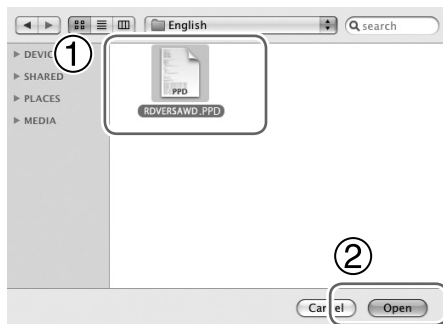
7 출력 할 프린터로 VersaWorks Dual을 선택합니다.

- ① 목록에서 [RolandVWD (출력용 프린터의 닉네임)]를 선택하십시오.
- ② [드라이버] 목록에서 [기타]를 선택하십시오.

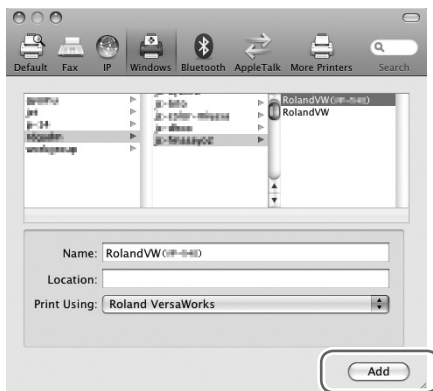


8 PPD file파일을 엽니다.

- ① 단계에서 복사 한 "RDVERSAWD.PPD"파일을 선택하십시오.
- ② [열기]을 클릭합니다.



9 [Add]를 클릭합니다.




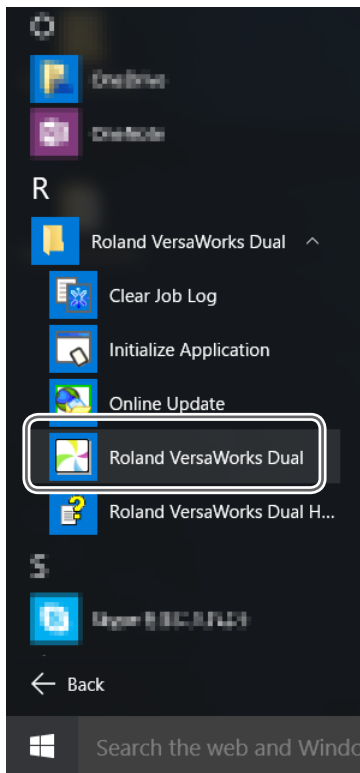
이것으로 클라이언트 컴퓨터에 대한 설정이 완료됩니다. 다른 프린터와 같은 방법으로 프로그램에서 인쇄 할 수 있습니다.

VersaWorks Dual 시작

프로그램 시작

Windows 10, 7: [시작] 메뉴에서 [모든 응용 프로그램 (또는 모든 프로그램)] - [Roland VersaWorks Dual] - [Roland Versa Works Dual]을 클릭하십시오.


Windows 8.1: [시작] 화면에서, 을 클릭하십시오. [Apps] 화면에서 [Roland Versa Works Dual] - [Roland Versa Works Dual]을 클릭하십시오.



VersaWorks Dual 삭제


VersaWorks Dual 삭제

1. VersaWorks Dual 프로그램의 삭제.

- 1 "관리자" 권한이 있는 계정으로 Windows에 로그인 합니다.
다른 모든 프로그램을 종료하십시오.
- 2 Windows 10: [시작] 메뉴를 마우스 오른쪽 버튼으로 클릭하고 [제어판]을 클릭합니다. [프로그램 제거] (또는 [프로그램 및 기능])을 클릭합니다.
Windows 8.1: [시작] 화면에서, 를 클릭하십시오. [Apps] 화면에서 [제어판]을 클릭한 다음 [프로그램 제거] (또는 [프로그램 및 기능])를 클릭하십시오.
Windows 7: [시작] 메뉴에서 [제어판]을 클릭 한 다음 [프로그램 제거] (또는 [프로그램 및 기능])를 클릭하십시오.
- 3 [Roland VersaWorks Dual]을 선택하고 [제거]를 클릭합니다.
- 4 "Roland VersaWorks Dual을 제거 하시겠습니까?"라는 메시지가 나타나면 [예]를 클릭합니다.
[사용자 계정 컨트롤] 창이 나타나면 [예] (또는 [허용])를 클릭하십시오.
- 5 다시 시작하라는 메시지가 나타나면 [예]를 클릭하고 컴퓨터를 다시 시작합니다.
- 6 "Roland VersaWorks Dual"폴더가 삭제되었는지 확인합니다.
 - 1 VersaWorks Dual이 설치된 하드 디스크 드라이브를 더블 클릭하십시오.
 - 2 "프로그램 파일"폴더 (64 비트 OS 용 프로그램 파일 (x86))"를 더블 클릭하고 "Roland VersaWorks Dual"폴더가 그 안에 있지 않은지 확인하십시오.

"Roland VersaWorks Dual"폴더가 삭제되지 않은 경우 다음과 같이 삭제하십시오.
 - 1 [Roland VersaWorks Dual] 폴더를 마우스의 오른쪽 버튼으로 클릭하고 [삭제]를 클릭하십시오.
 - 2 "이 폴더를 휴지통으로 옮기시겠습니까?"라는 메시지가 나타나면 [예]를 클릭하십시오.
[사용자 계정 컨트롤] 창이 나타나면 [예] (또는 [허용])를 클릭하십시오.

2. VersaWorks Dual 용 드라이버 삭제

- 1 Windows 10: 메뉴를 마우스 오른쪽 버튼으로 클릭하고 [제어판]을 클릭하십시오. [장치 및 프린터보기]를 클릭합니다.
Windows 8.1: [시작] 화면에서, 을 클릭하십시오. [Apps] 화면에서 [제어판]을 클릭한 다음 [장치 및 프린터보기]를 클릭하십시오.
Windows 7: [시작] 메뉴에서 [장치 및 프린터]를 클릭하십시오.
- 2 [RolandVWD]를 마우스 오른쪽 버튼으로 클릭하고 [장치 제거] (또는 [삭제])를 클릭합니다.
- 3 제거 확인 메시지가 나타나면 [예]를 클릭합니다.

- 4 선택한 목록에 있는 다른 프린터(장치)와 함께 "인쇄 서버 속성"을 클릭합니다.
[사용자 계정 컨트롤] 창이 나타나면 [예] (또는 [허용])를 클릭하십시오.
- 5 [드라이버] 탭을 클릭합니다.
[드라이버 설정 변경] 버튼이 나타나면 그 버튼을 클릭하십시오.
- 6 [Roland VersaWorks Dual]을 선택한 다음, [제거]를 클릭합니다.
- 7 [Remove driver and driver package]을 선택한 다음, [OK]를 클릭합니다.
- 8 삭제를 확인하는 메시지가 표시되면, [예]를 클릭합니다.
- 9 드라이버 패키지 정보가 수집되면, [제거]를 클릭합니다.
- 10 드라이버 패키지가 삭제되면, [확인]을 클릭합니다.

3. VersaWorks Dual 용 포트 삭제.

- 1 [포트] 탭을 클릭합니다.
- 2 [VERSA-A]를 선택합니다.
두 대 이상의 프린터가 연결되어 있으면 "Versa File Port"에 대하여 설정된 모든 포트를 선택하십시오.
- 3 [포트 삭제]를 클릭합니다.
- 4 [닫기]를 클릭합니다.

이렇게 하면 VersaWorks Dual의 삭제가 완료됩니다.

.....
.....
.....
.....
.....
.....
.....
.....
.....
.....
.....
.....
.....
.....
.....
.....
.....
.....
.....
.....
.....
.....
.....
.....
.....
.....
.....
.....
.....
.....
.....
.....
.....
.....
.....
.....
.....
.....
.....
.....
.....
.....
.....
.....
.....
.....
.....



A series of horizontal dotted lines for writing, with a large, faint, diagonal watermark reading "Roland" overlaid across the center.

Roland DG Corporation