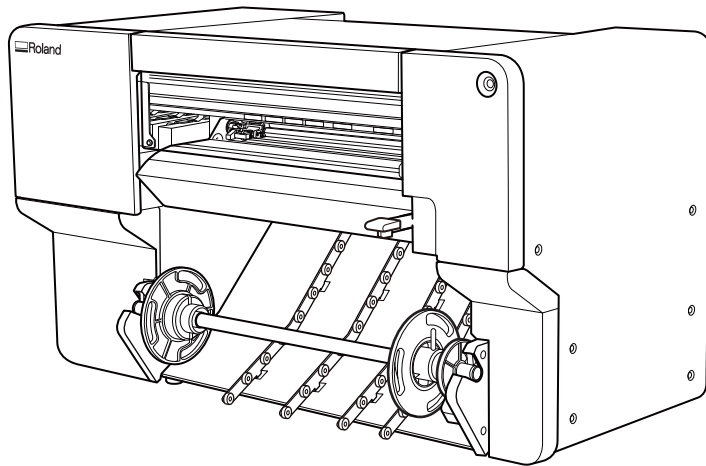


# BY-20

## 본체 설치 설명서



본 제품을 구매해 주셔서 감사합니다.

- 본 제품의 성능을 완전히 이해하고, 안전하고 정확하게 사용하기 위해 이 설명서를 완전히 숙지하시고 안전한 곳에 보관해 주십시오.
- 이 설명서의 전체나 일부를 허가 없이 복사하거나 양도하는 행위는 금지되어 있습니다.
- 이 설명서의 내용과 제품의 설명은 별도의 통보 없이 변경될 수 있습니다.
- 설명서와 제품은 최대한의 준비 작업과 테스트 작업을 거쳤습니다. 오타나 에러가 있다면 **Roland DG Corp.**에 알려 주십시오.
- **Roland DG Corp.**은 본 제품의 일부에 기능 결함이 발생하는 것과 상관없이, 본 제품을 사용함으로써 직/간접적으로 발생하는 모든 손해에 대해 책임을 지지 않습니다.
- **Roland DG Corp.**은 본 제품을 사용하여 만든 모든 결과물에 직간접적으로 발생하는 손실이나 손해에 대한 책임을 지지 않습니다.

FA04334  
R2-240913

<https://www.rolanddg.com/>  
Copyright © 2024 Roland DG Corporation

# 목차

<b>설치하기 전에</b> .....	<b>2</b>
상자에서 기기 꺼내기 .....	3
포함된 항목 확인 .....	5
온도와 습도 .....	6
배치 및 설치 .....	7
<b>기기 설치</b> .....	<b>9</b>
설치 공간 .....	10
리테이너 제거 .....	11
케이블 연결 .....	13
정격 전력 및 일련 번호 라벨 위치 .....	14
미디어 샤프트 설치 .....	15
소프트웨어 설치 진행 .....	17

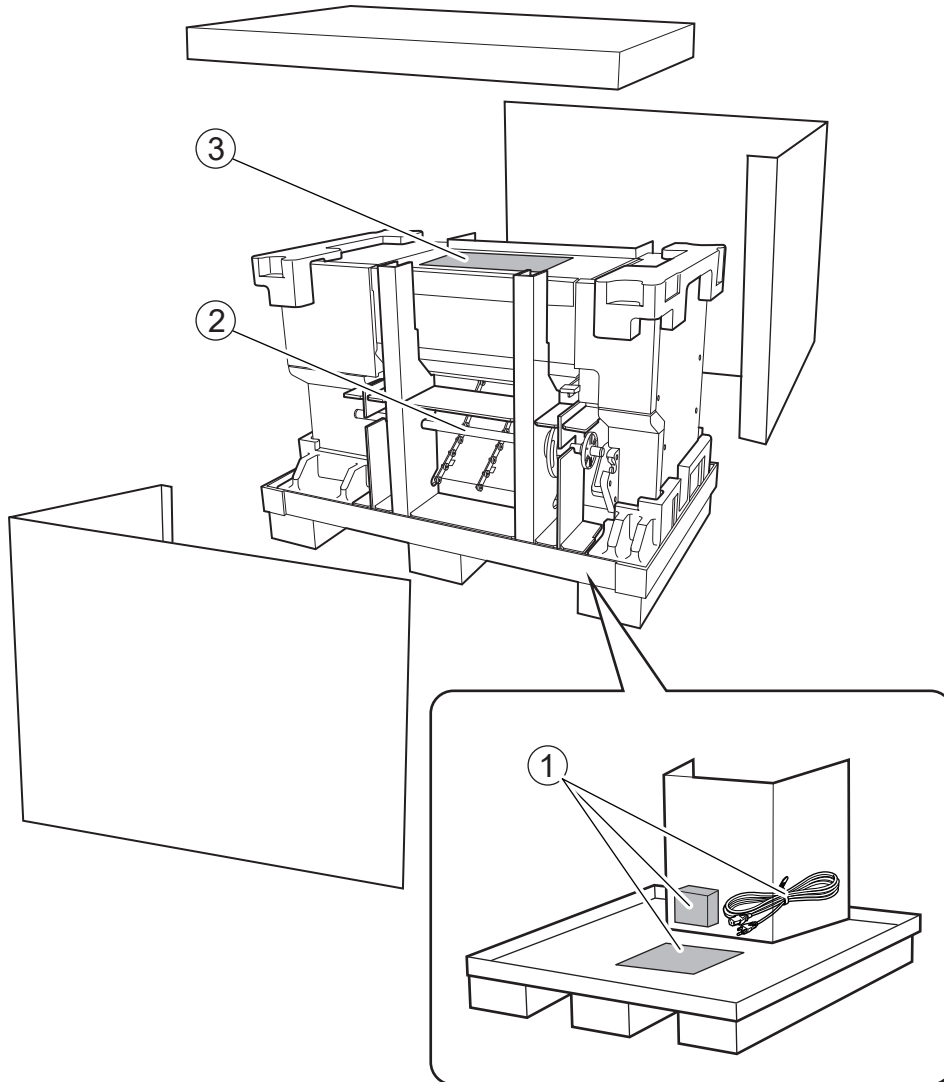
# 설치하기 전에

---

상자에서 기기 꺼내기 .....	3
포함된 항목 확인 .....	5
온도와 습도 .....	6
배치 및 설치 .....	7

# 상자에서 기기 꺼내기

포장도



	제공된 품목 (전원 코드, 블레이드 홀더, 클리닝 액, 클리닝 스틱 등)
	미디어 샤프트
③	설명서

## MEMO

다음 링크를 사용하여 이 절차에 대한 참조 비디오를 보십시오. 작업의 전반적인 워크플로우를 이해하려면 이 비디오를 보는 것이 좋습니다.

<https://youtu.be/5CkylU6ws>



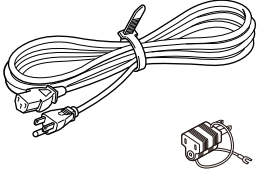
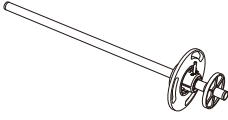
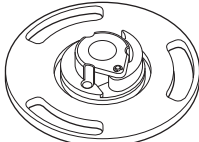
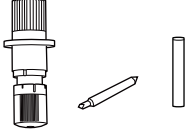
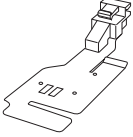
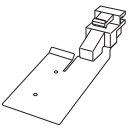
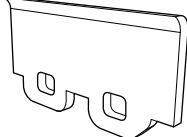
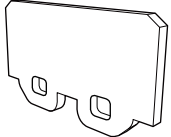

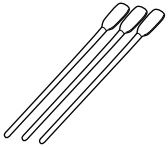
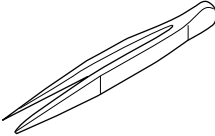
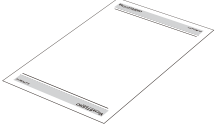
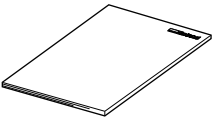

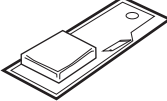
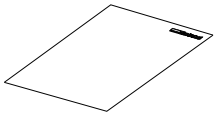
## 상자에서 기기 꺼내기

---

이 영상에서는 BN2-20/20A를 보여주지만, 이 기기의 작업 및 작동 절차는 동일합니다.

# 포함된 항목 확인

다음 항목이 기기에 포함되어 있습니다. 그것들이 모두 존재하고 설명되었는지 확인하십시오.

 <p>전원코드/전원플러그어댑터*1 (각 1개)</p>	 <p>미디어 샤프트 (1)</p>	 <p>좌측 미디어 플랜지 (1)</p>	 <p>블레이드 홀더/블레이드/ 핀(각 1개)</p>
 <p>좌측 미디어 클램프 *2 (1)</p>	 <p>오른쪽 미디어 클램프 *2 (1)</p>	 <p>와이퍼 (1)</p>	 <p>펠트 와이퍼 (1)</p>
 <p>클리닝 액 (1)</p>	 <p>클리닝 스틱</p>	 <p>핀셋 (1)</p>	 <p>빠른 액세스 가이드 (1)</p>
 <p>안전 예방 조치 (1)</p>	 <p>정기 유지보수 지침 (1)</p>	 <p>시트컷 나이프 교체용 칼날 (1)</p>	 <p>활성화 코드 정보 (1)</p>

\*1 100V 사양에만 포함

\*2 기기에 설치됨.

# 온도와 습도

기기를 사용하지 않을 때에도 지정된 온도와 습도를 유지하십시오. 그렇지 않으면 오작동이 발생할 수 있습니다.



## 온도

20 °C – 28 °C (68 °F – 82.4 °F)

(미 작동 시: 5 °C – 40 °C [41 °F – 104 °F])



## 습도

40 %RH – 80 %RH

(미 작동 시: 20 %RH – 80 %RH)

\* 결로 없을 것

# 배치 및 설치

기기를 수평이고 안정적이며 양호한 작동 조건을 제공하는 위치에 설치하십시오. 부적절한 위치는 사고, 화재, 잘못된 작동 또는 고장을 일으킬 수 있습니다.

## ⚠ 주의

평평하고 안정적인 위치에 설치하십시오.  
그렇지 않으면 기기가 떨어져 부상을 입을 수 있습니다.

## 설치가 불가능한 환경 또는 장소

- 온도 또는 습도의 변동이 큰 장소
- 흔들림이나 진동이 있는 장소
- 바닥이 기울어지거나 평평하지 않거나 불안정한 위치
- 먼지가 많은 장소
- 직사광선에 노출되는 장소
- 에어컨 또는 난방기구 근처
- 물이나 움직이는 공기에 노출된 장소
- 강한 전기적 또는 자기적 노이즈 또는 다른 형태의 전자기 에너지에 노출된 위치

## ⚠ 주의

하역 및 배치 작업은 2인 이상이 수행해야 하는 작업입니다.

소수의 사람들이 수행할 때 과도한 노력이 필요한 작업은 신체적 부상을 초래할 수 있습니다. 또한, 부상을 입을 수 있습니다.

## ⚠ 경고

평평하고 안정적이며 기기의 무게를 견딜 수 있는 위치에 기기를 설치하십시오.

기기의 총 중량은 60 kg 이상에 도달할 수 있습니다. 부적절한 위치에 설치하면 전도, 전도, 붕괴 등의 대형 사고가 발생할 수 있습니다.

## ⚠ 경고

물이나 높은 습도에 노출될 수 있는 외부 또는 장소에 이 기기를 설치하지 마십시오.

누전으로 인해 감전, 화재의 원인이 됩니다.

## ⚠ 경고

가연성 물체 가까이 또는 가스가 가득 찬 장소에 기기를 설치하지 마십시오.

발화 또는 폭발의 위험이 있습니다.

## ⚠ 경고

전원 플러그가 항상 즉시 닿을 수 있는 위치에 두십시오.



## 배치 및 설치

비상시 전원 플러그를 빠르게 뽑을 수 있도록 하기 위함입니다. 전기 콘센트 옆에 기기를 설치합니다. 또 전기 콘센트에 즉시 접근할 수 있도록 충분한 빈 공간을 제공하십시오.

### ⚠ 주의

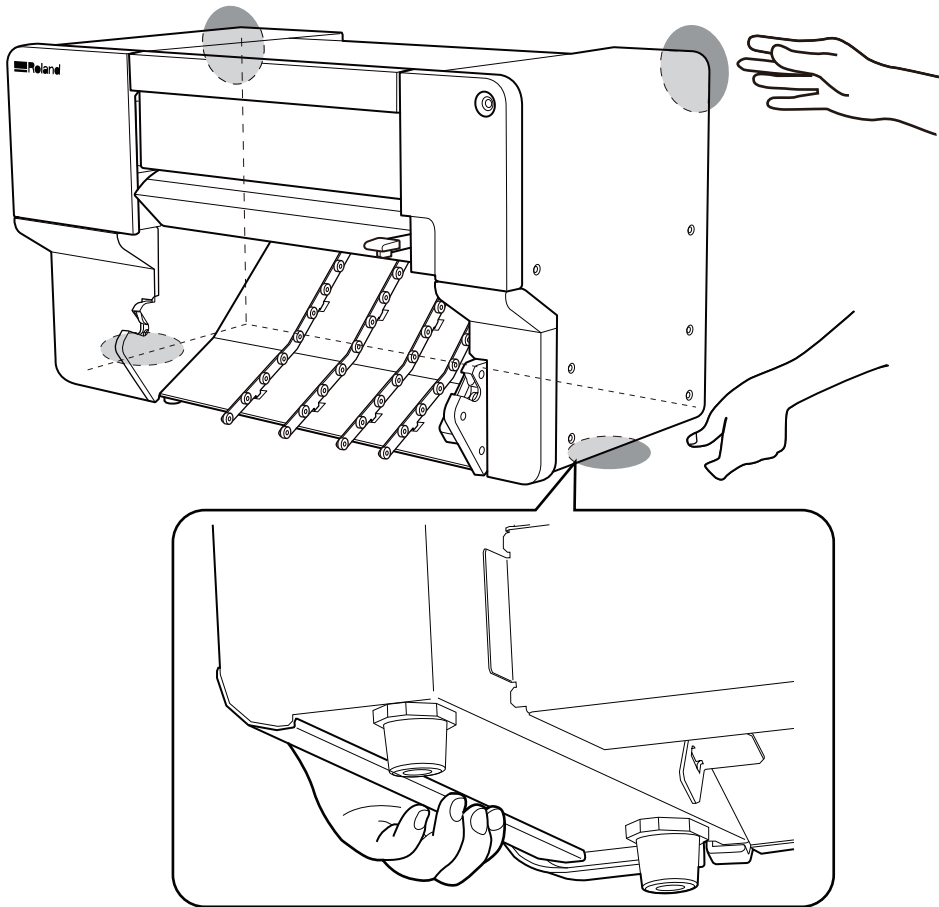
작업 영역에 적절한 환기 장치를 설치하십시오.

환기를 수행하지 않으면 건강상의 위험이나 잉크 연기로 인한 연소의 위험이 발생할 수 있습니다.

### ⚠ 주의

기기를 들어 올릴 때 그림에 표시된 위치를 잡으십시오.

동그라미로 표시된 위치를 잡고 기기를 들어 올려 상자에서 꺼냅니다.



동그라미로 표시된 위치를 잡고 기기를 테이블 위에 놓습니다.

### IMPORTANT

- 기기 전면의 커버를 잡지 마십시오. 그렇게 하면 오작동이나 고장이 발생할 수 있습니다.
- 기기 바닥면에 높이 차이가 있습니다. 손가락으로 바닥면의 높이 차이가 있는 부분을 잡고 기기를 들어 올립니다.

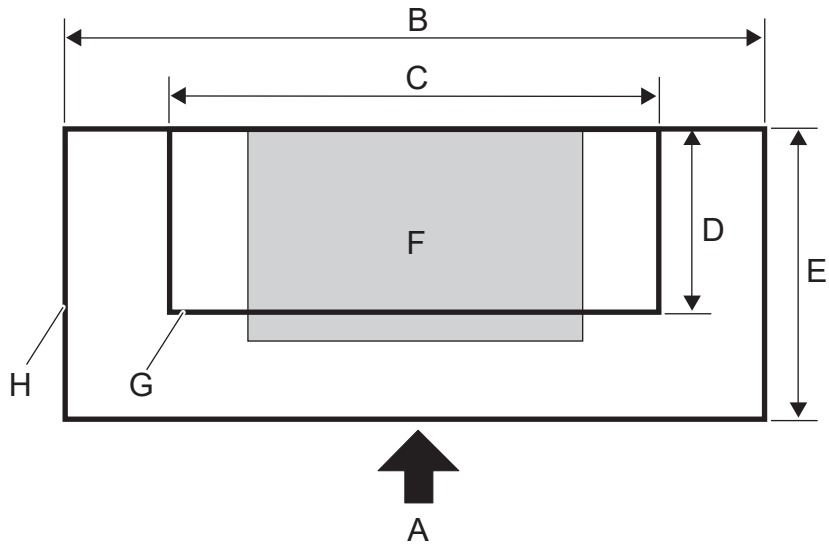
# 기기 설치

---

설치 공간 .....	10
리테이너 제거 .....	11
케이블 연결 .....	13
정격 전력 및 일련 번호 라벨 위치 .....	14
미디어 샤프트 설치 .....	15
소프트웨어 설치 진행 .....	17

# 설치 공간

본 기기를 사용하기 위해서는 그림에 표시된 공간이 필요합니다.



A	기기의 전면
B	1,290 mm (50.79 in.)
C	1,085 mm (42.72 in.)
D	500 mm (19.69 in.)
E	885 mm (34.84 in.)
F	본체
G	권장 테이블 크기
H	작업 공간

## IMPORTANT

500 mm (19.69 in.)보다 긴 미디어를 인쇄하고 커팅하는 경우 미디어가 백 피드 될 때 미디어와 테이블이 접촉하여 미디어가 걸릴 수 있습니다. 권장 크기의 테이블에 기기를 설치하십시오.  
인쇄만 하고 미디어 백 피드를 할 일이 없는 경우 미디어 걸림에 대해 걱정할 필요가 없습니다.

## IMPORTANT

기기를 작업 공간의 바닥에서 최소 0.6 m (23.6 in.) 높이에 설치하십시오. 이 기기는 데스크탑에 설치하도록 설계되었습니다. 작동 중 전원 스위치 및 기타 제어 장치와 같은 영역에 쉽게 접근할 수 있는 위치에 기기를 설치하십시오.

# 리테이너 제거

## ⚠ 경고

이 작업은 전원 코드를 연결하기 전에 수행해야 합니다.

이러한 작업 중에 실수로 전원이 켜지면 손이 끼거나 다른 부상을 입을 수 있습니다.

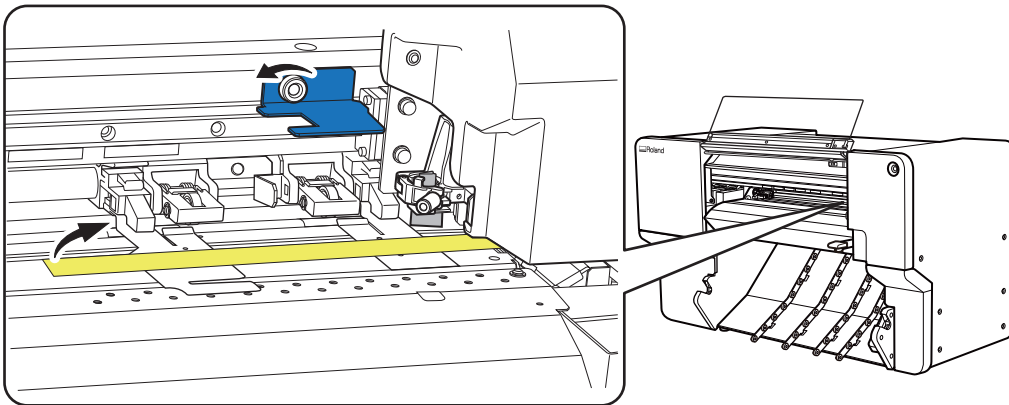
## IMPORTANT

반드시 리테이너와 나사를 제거해 주십시오.

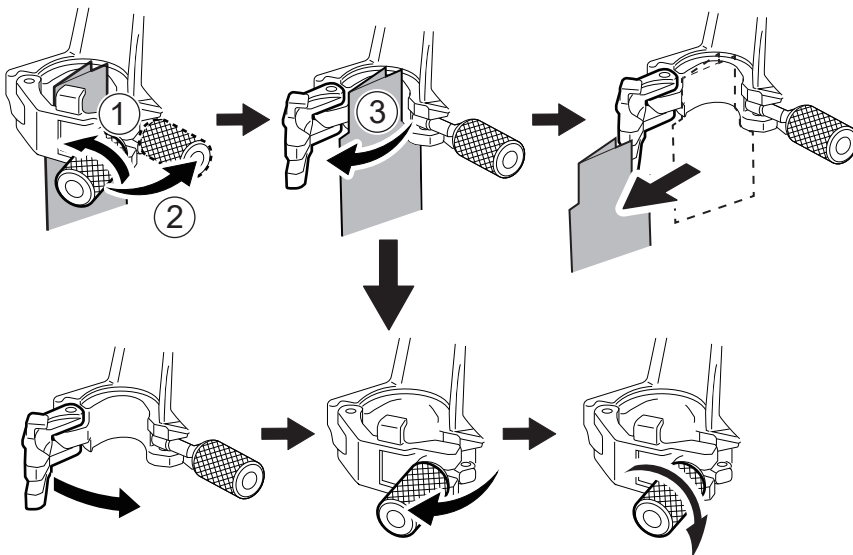
남아 있는 것이 있으면 전원을 켰을 때 작동 불량이나 고장을 일으킬 수 있습니다.

리테이너와 나사는 기기를 운반할 때 필요합니다. 분실하지 않도록 주의해서 보관하십시오.

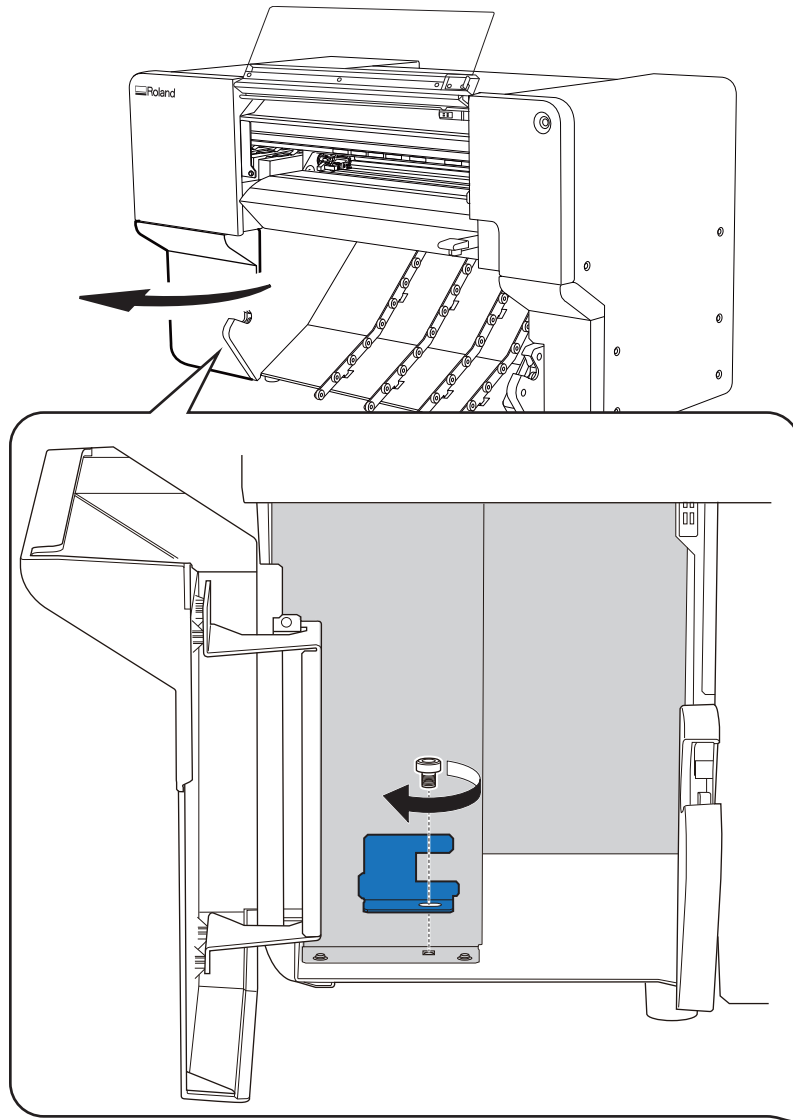
전면 커버를 열고 미디어 클램프를 고정하고 있는 테이프를 제거한 다음 리테이너와 나사를 제거합니다.



프린트 헤드 캐리지 커팅 톨 장착 부분에서 리테이너를 제거합니다.



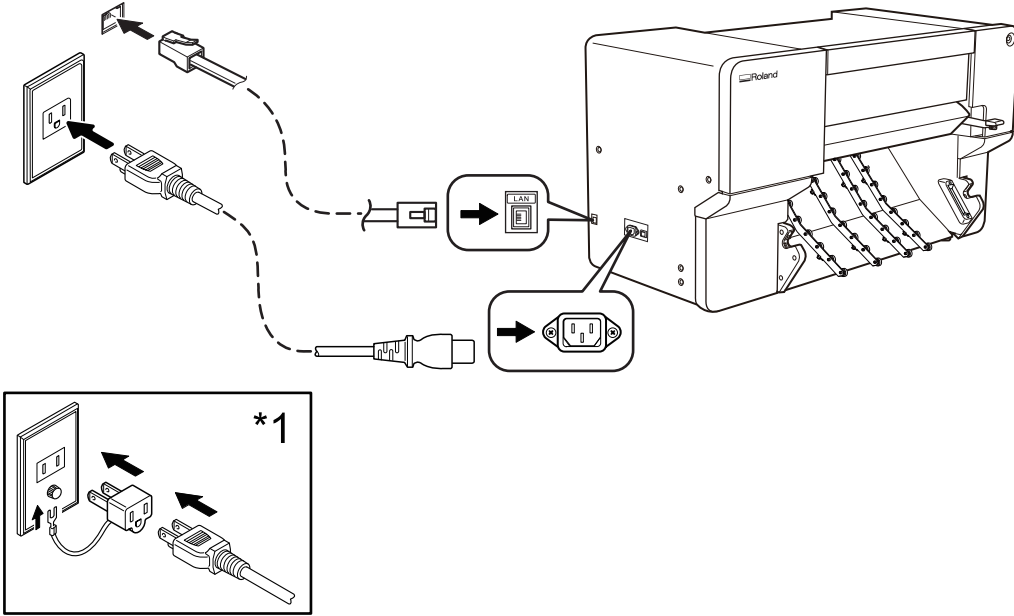
제거한 리테이너와 나사를 보관하려면 왼쪽 하단 커버를 엽니다.



# 케이블 연결

## ⚠ 경고

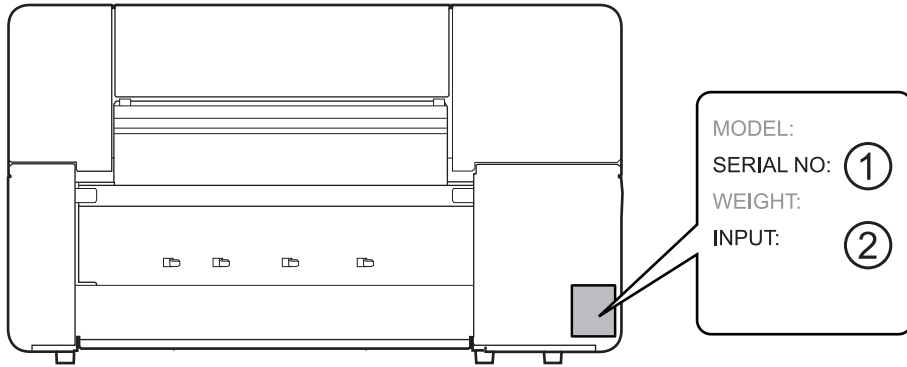
모든 전원 스위치를 끈 상태에서 이 작업을 수행하십시오.  
그렇지 않으면 기기가 갑자기 움직여 부상을 입을 수 있습니다.



\*1: 100V 사양에만 포함됩니다.

# 정격 전력 및 일련 번호 라벨 위치

후면

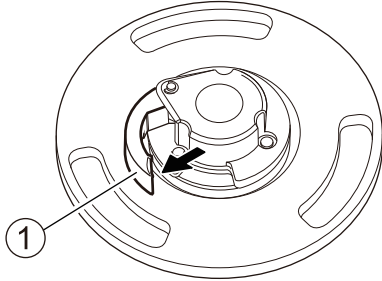


	<b>일련 번호</b> 이 번호는 유지보수, 서비스 또는 지원을 요청할 때 필요합니다. 라벨은 절대로 떼어내지 마십시오.
	<b>정격 전력</b> 여기에 제시된 전압, 주파수 및 전류량 요구 사항을 충족하는 전기 콘센트를 사용하십시오.

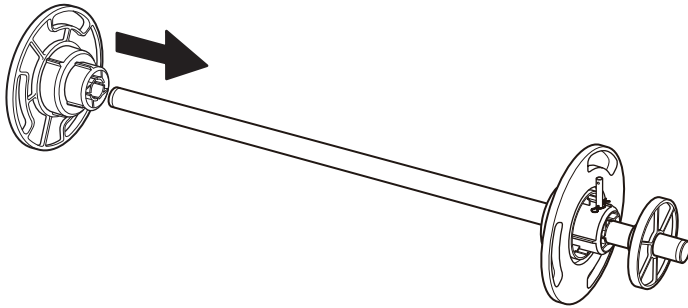
# 미디어 샤프트 설치

## 절차

1. 좌측 미디어 플랜지의 잠금 레버(①)를 화살표 방향으로 열어 잠금을 해제합니다.

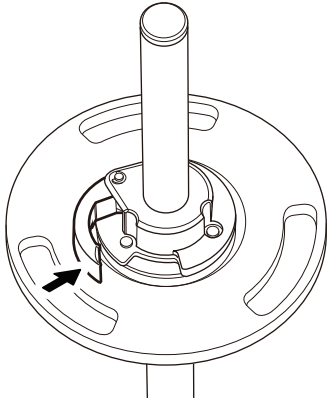


2. 좌측 미디어 플랜지를 미디어 샤프트에 장착합니다.



3. 좌측 미디어 플랜지를 고정합니다.

화살표 방향으로 잠금 레버를 닫아 좌측 미디어 플랜지를 제자리에 고정합니다.

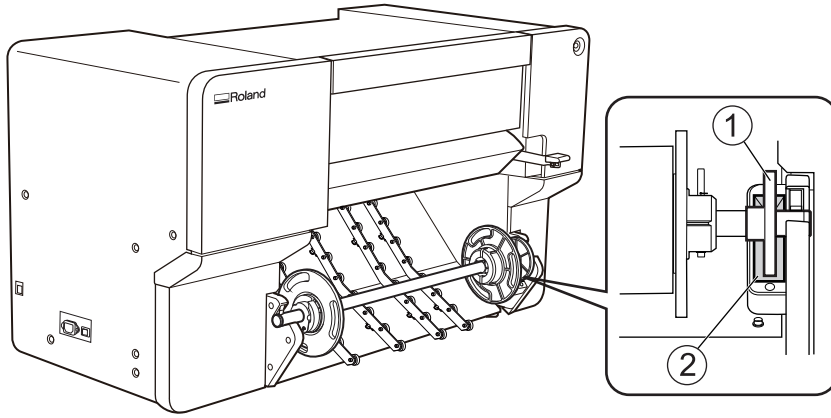


4. 프린터에 미디어 샤프트를 장착합니다.

- a. 스토퍼(①)를 가이드(②)에 맞춥니다.

- b. 클릭 소리가 들릴 때까지 미디어 샤프트의 좌측과 우측 끝을 샤프트 홀더에 눌러 넣습니다.





# 소프트웨어 설치 진행

이 기기를 설치한 후 소프트웨어를 설치하십시오.

## MEMO


소프트웨어 설치 는 컴퓨터에서 수행해야 합니다.

### 이 설명서를 컴퓨터에서 보는 경우

- 다음 URL을 클릭하여 소프트웨어 설치 방법을 확인하십시오.  
[https://downloadcenter.rolanddg.com/contents/manuals/BY-20\\_INS2\\_EN/index.html](https://downloadcenter.rolanddg.com/contents/manuals/BY-20_INS2_EN/index.html)

### 이 설명서를 모바일 기기에서 보는 경우

컴퓨터에서 설명서를 보려면 다음 방법 중 하나를 사용하십시오.

- 컴퓨터의 웹 브라우저에 다음 URL을 입력하십시오.  
[https://downloadcenter.rolanddg.com/contents/manuals/BY-20\\_INS2\\_EN/index.html](https://downloadcenter.rolanddg.com/contents/manuals/BY-20_INS2_EN/index.html)
- 본 설명서를 HTML 형식으로 보고 계시다면 아래의  아이콘을 클릭하여 이메일 소프트웨어를 시작하십시오.

컴퓨터에서 확인할 수 있는 주소로 URL을 이메일로 보내주십시오.

