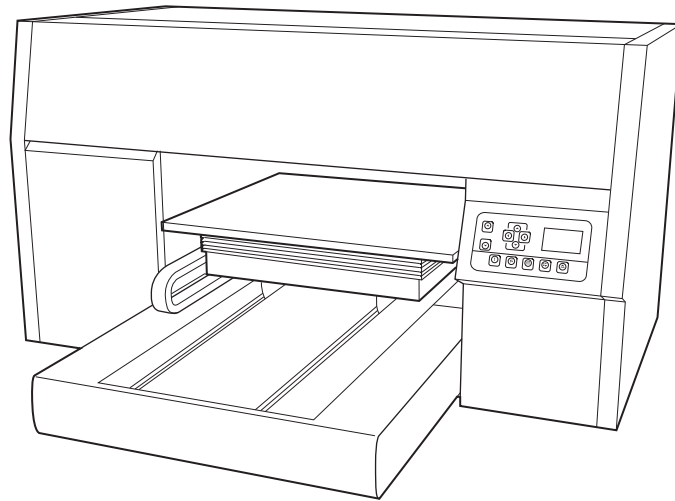


VersaSTUDIO BF-16

셋업 가이드



본 제품을 구입해 주셔서 대단히 감사합니다.

- 본 제품을 올바르게 안전하게 사용하고 성능을 충분히 이해하실 수 있도록 본서를 반드시 읽어 주십시오.
- 본서의 내용 일부 또는 전부를 무단으로 복사·복제할 수 없습니다.
- 본 제품의 사양 및 본서의 내용은 예고없이 변경될 수 있습니다.
- 본 제품 및 본서의 내용에 대해 만약 의심스러운 점이나 오류, 기재 누락 등 문제가 있을 경우 당사로 연락해 주십시오.
- 본 제품의 고장 유무와 관계없이 본 제품을 사용함으로써 발생한 직간접적인 손해에 대해 당사는 일절 책임지지 않습니다.
- 본 제품으로 만들어진 제작물에 발생한 직간접적인 손해에 대해 당사는 일절 책임지지 않습니다.

기재되어 있는 회사명, 제품명은 각사의 상표 및 등록상표입니다.

Copyright © 2024 Roland DG Corporation
<https://www.rolanddg.com/>

R1-240816

FA04181

목차

머리말.....	2
본 기기의 사용설명서.....	3
설치 전 확인	4
포장 그림.....	4
부속품 확인.....	5
설치 공간과 높이	6
설치용 스탠드	7
거치 및 설치.....	8
온도와 습도.....	10
기기 셋업.....	11
컴퓨터 준비.....	12
필요한 시스템 구성.....	12
초기 설정과 잉크 충전	13
고정 장치 제거.....	13
프린트 헤드 프로텍터 장착	16
케이블류 연결	18
컴퓨터 네트워크 설정하기	20
Future RIP 설치하기.....	23
잉크 충전.....	24
부록.....	37
정격 전원 및 일련 번호 표시 위치.....	38

머리말

본 기기의 사용설명서	3
설치 전 확인	4
포장 그림	4
부속품 확인	5
설치 공간과 높이	6
설치용 스탠드	7
거치 및 설치	8
온도와 습도	10

본 기기의 사용설명서

본 기기에는 다음과 같은 사용설명서가 포함되어 있습니다.

종이 매뉴얼

- 안전상 주의사항
반드시 준수하셔야 하는 사항이 기재되어 있습니다.

전자 매뉴얼

- 셋업 가이드(본서)
본 기기의 설치 방법과 초기 설정 방법이 기재되어 있습니다.
- 사용자 매뉴얼
본 기기의 사용 방법, 유지보수 방법, FAQ(자주 하는 질문) 등이 기재되어 있습니다.
- 별색 잉크 가이드
별색 잉크를 사용한 인쇄 방법 등이 기재되어 있습니다.

전자 매뉴얼은 아래 URL에서 열람하거나 다운로드할 수 있습니다.

※종이 매뉴얼도 열람하거나 다운로드할 수 있습니다.

※본 사이트는 스마트폰에서도 열람할 수 있습니다.

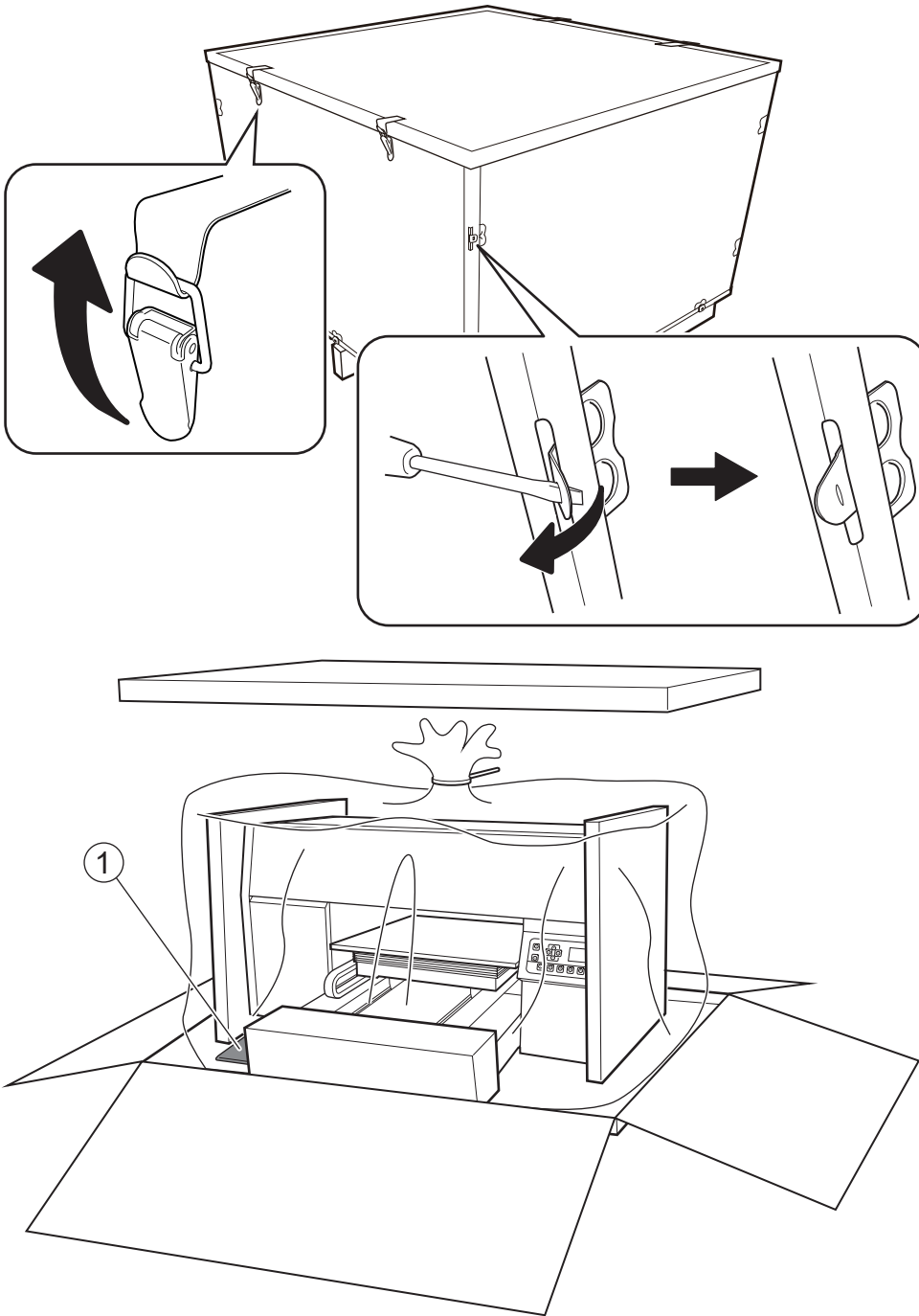
<https://downloadcenter.rolanddg.com/BF-16>

설치 전 확인

포장 그림

중요

포장을 개봉할 때는 장갑을 착용하십시오.
나뭇조각이나 쇠붙이로 인해 부상을 입을 수 있습니다.

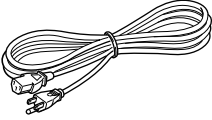

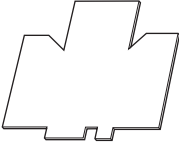

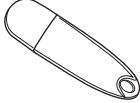


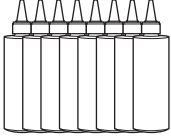
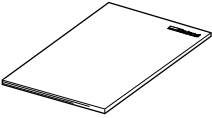
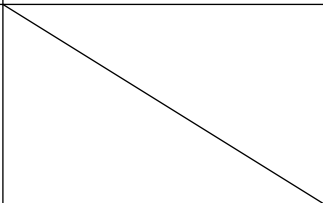
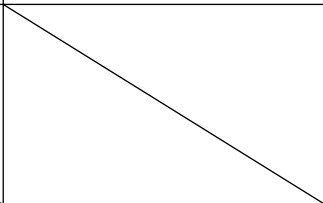
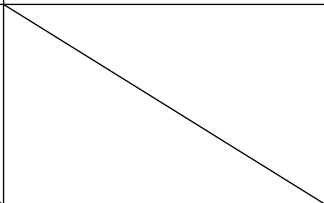


①

부속품(매뉴얼, 프린트 헤드 커버, 이더넷 케이블, 세정액, 동글, 클리닝 스틱 등)

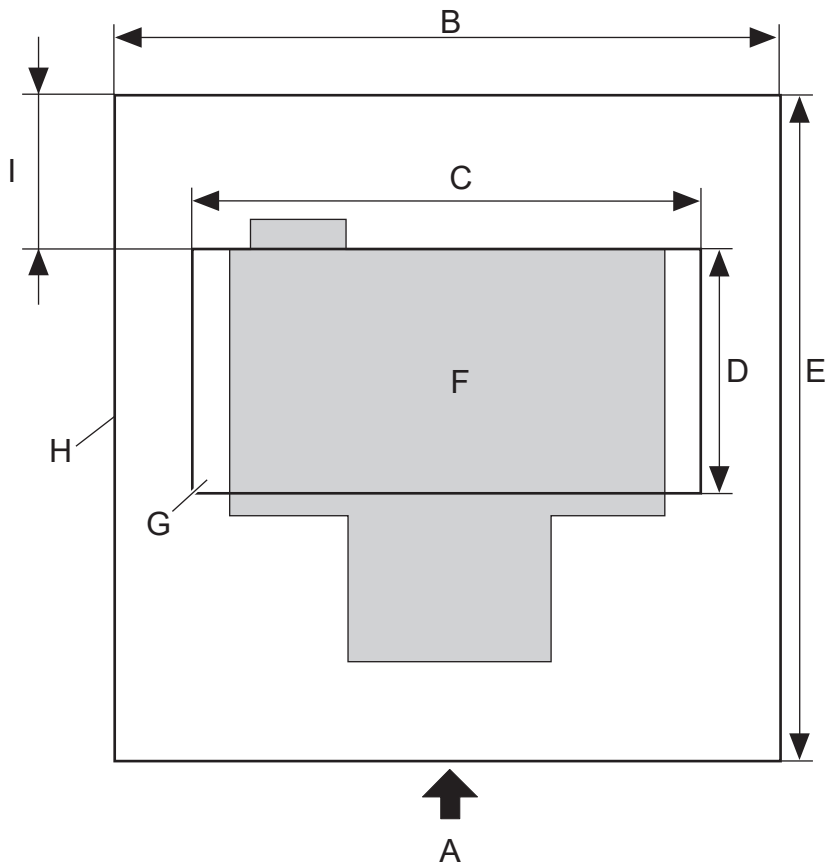
부속품 확인

본 기기에는 다음과 같은 부속품이 포함되어 있습니다. 모두 갖추어져 있는지 확인하십시오.

 <p>전원 코드(1)</p>	 <p>이더넷 케이블(1)</p>	 <p>프린트 헤드 프로텍터(1)</p>	 <p>프로텍터 고정용 테이프(1)</p>
 <p>동글(1)</p>	 <p>세정액(1)</p>	 <p>클리닝 스틱</p>	 <p>잉크병(8)</p>
 <p>안전상 주의사항(1)</p>			

설치 공간과 높이

본 기기를 사용하시려면 다음과 같은 공간이 필요합니다.



A	기기 정면
B	1,300 mm
C	1,000 mm
D	550 mm
E	1,300 mm
F	기기
G	권장 테이블 크기
H	작업 공간
I	350 mm

중요

작업용 바닥면에서 0.6 m 이상 떨어진 위치에 설치하십시오. 본 기기는 탁상 설치형 프린터입니다. 조작 시 전원 등의 조작 부위에 손이 쉽게 닿는 위치에 설치하십시오.

설치용 스탠드

당사에서 지정한 스탠드 또는 아래 조건을 충족하는 설치용 스탠드를 사용하십시오.

- 재질: 수지재 이외(예: 금속제, 목재 등)
- 크기: 폭 1,000 mm 이상, 깊이 550 mm 이상, 높이 600 mm
- 내하중: 110 kg 이상

거치 및 설치

수평하고 안정적인, 조건이 좋은 장소에 설치하십시오. 부적절한 장소에 설치하면 사고나 화재뿐만 아니라 오작동이나 고장의 원인이 됩니다.

⚠ 주의

수평하고 안정된 장소에 설치하십시오.

적합하지 않은 장소에서는 낙하하거나 넘어질 우려가 있습니다.

설치할 수 없는 환경 또는 장소

- 온도 및 습도 변화가 큰 장소
- 흔들림이나 진동이 있는 장소
- 바닥이 기울어져 있거나 평평하지 않거나 불안정한 장소
- 먼지나 티끌이 많은 장소
- 직사광선이 닿는 장소
- 냉난방 기기가 가까이 있는 장소
- 물 등이 튀거나 바람이 부는 장소
- 전자파 등 전기적, 자기적 잡음이 많은 장소

⚠ 주의

하역 및 설치 작업은 4명 이상이 실시하십시오.

적은 인원으로 하는 무리한 작업은 신체를 상하게 합니다. 만약 낙하하면 부상의 원인이 됩니다.

⚠ 경고

수평하고 안정된, 본 기기의 중량을 견딜 수 있는 장소에 설치하십시오.

본 기기의 총중량은 100 kg 이상입니다. 적합하지 않은 장소에서는 넘어짐, 추락, 붕괴 등 중대한 사고가 발생할 우려가 있습니다.

⚠ 경고

야외, 물이 닿는 장소, 습기가 많은 장소에 설치하지 마십시오.

누전으로 인해 감전되거나 인화되어 화재가 발생할 수 있습니다.

⚠ 경고

불에 타기 쉬운 물건 근처나 가스가 가득 찬 곳에 설치하지 마십시오.

인화 및 폭발 위험이 있습니다.

⚠ 경고

전원 플러그에 언제든지 바로 손이 닿을 수 있도록 하십시오.

긴급 시에 신속하게 전원 플러그를 뽑기 위함입니다. 콘센트 옆에 기기를 설치하십시오. 또한 콘센트에 바로 접근할 수 있을 만큼 공간을 확보하십시오.

⚠ 주의

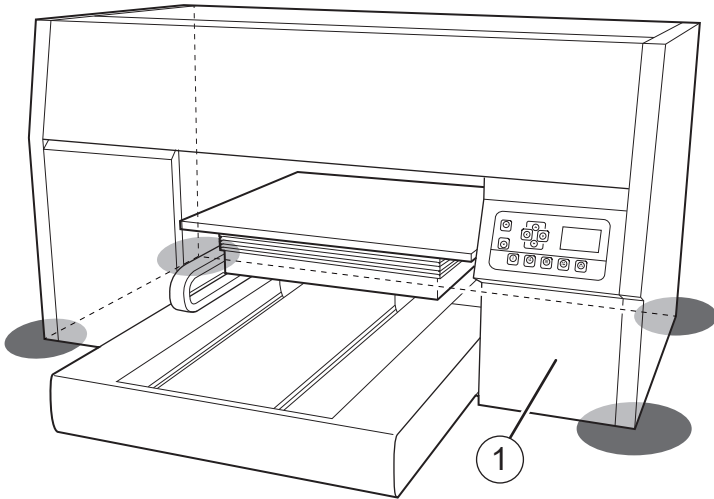
작업 장소를 환기하십시오.

환기하지 않으면 잉크 냄새로 건강을 해치거나 인화될 우려가 있습니다.

⚠ 주의

본 기기를 들어올릴 때는 그림에 해당하는 부분을 잡으십시오.

동그라미로 표시된 위치를 잡고 본 기기를 들어 올리십시오.



동그라미로 표시된 위치를 잡고 테이블에 기기를 설치합니다.

중요

기기를 들어 올릴 때 앞쪽 커버 부분(①)은 잡지 마십시오. 오작동이나 고장의 원인이 됩니다.

온도와 습도

사용하지 않을 때도 정해진 온도와 습도를 준수하십시오. 준수하지 않을 경우 본 기기 고장의 원인이 됩니다.



온도

22~33°C



습도

30~65%RH

*단, 결로가 없을 것

기기 셋업

컴퓨터 준비	12
필요한 시스템 구성	12
초기 설정과 잉크 충전	13
고정 장치 제거	13
프린트 헤드 프로텍터 장착	16
케이블류 연결	18
컴퓨터 네트워크 설정하기	20
Future RIP 설치하기	23
잉크 충전	24

컴퓨터 준비

필요한 시스템 구성

조건에 맞는 컴퓨터를 준비하십시오.

운영체제(OS)	Windows 11, Windows 10(64비트 버전)
CPU	인텔 i5 이상 권장
메모리	8GB 이상
하드디스크	500GB 이상 여유 공간

최신 정보는 당사 홈페이지(<https://www.rolanddg.com/>)를 확인해 주시기 바랍니다.

초기 설정과 잉크 충전

고정 장치 제거

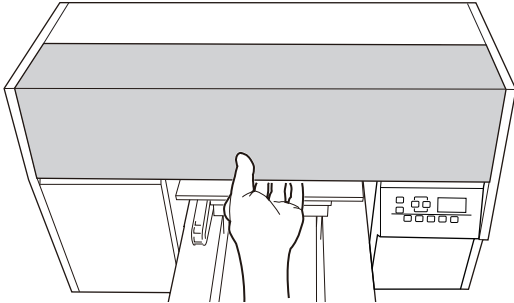
본 기기에는 운송 시 진동으로부터 보호하기 위해 고정 장치가 장착되어 있습니다. 설치가 완료되면 이를 제거하십시오.

중요

- 고정 장치는 남김없이 제거하십시오. 남겨 둔 상태로 전원을 켜면 오작동이나 고장의 원인이 됩니다.
- 고정 장치는 운송 시 필요하므로 분실하지 않도록 보관하십시오.

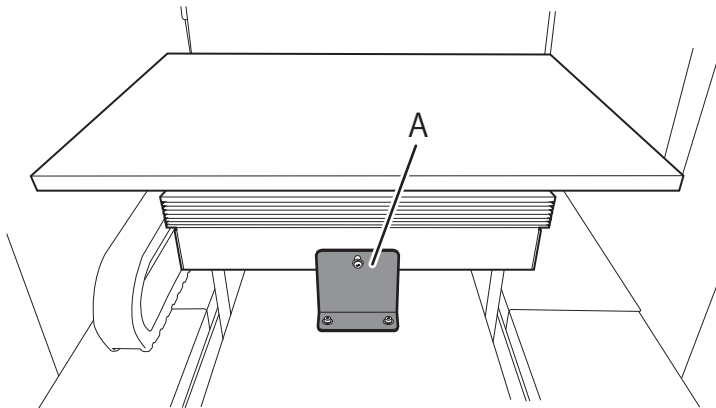
중요

프린트 커버 및 오른쪽 커버를 조심히 개봉하십시오. 강하게 개봉하거나 개봉하는 도중에 손을 떼면 고장이 나거나 부상을 입을 수 있습니다. 프린트 커버를 개봉할 때는 프린트 커버의 중앙을 잡고 개봉하십시오.

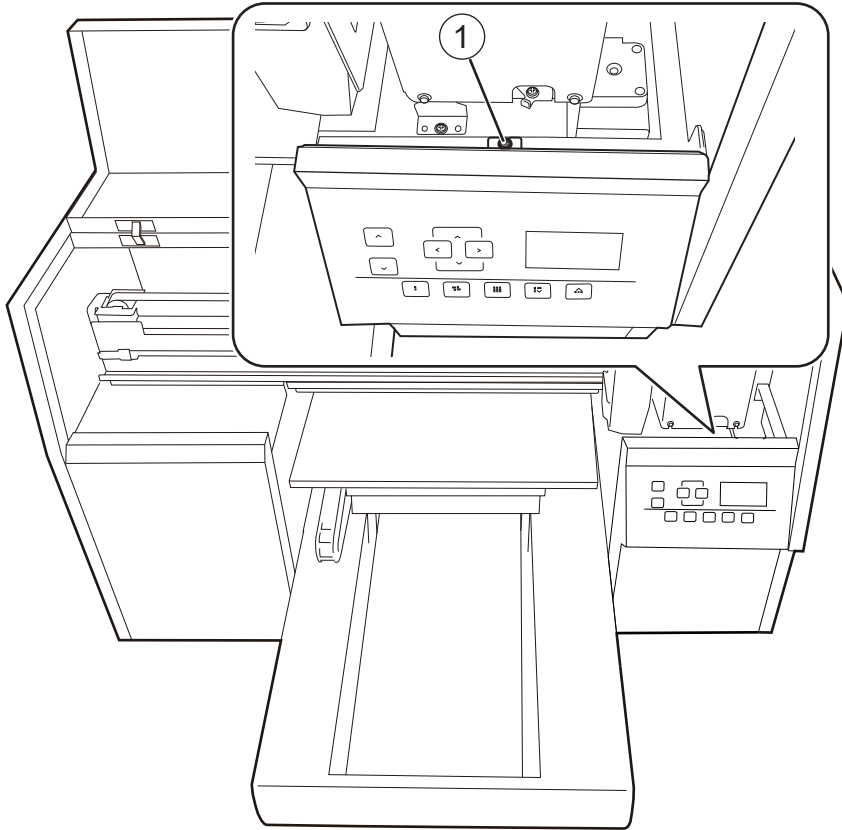


순서

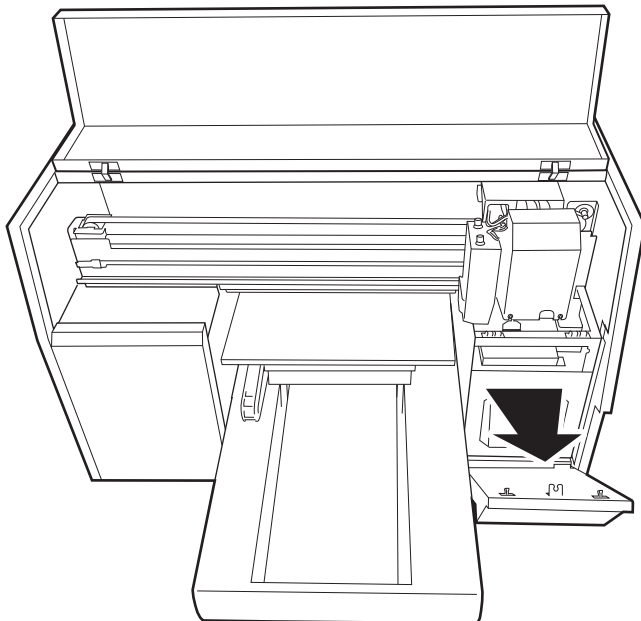
1. 프린트 커버를 엽니다.
2. 십자드라이버로 나사를 풀고 고정 장치 A를 제거합니다.



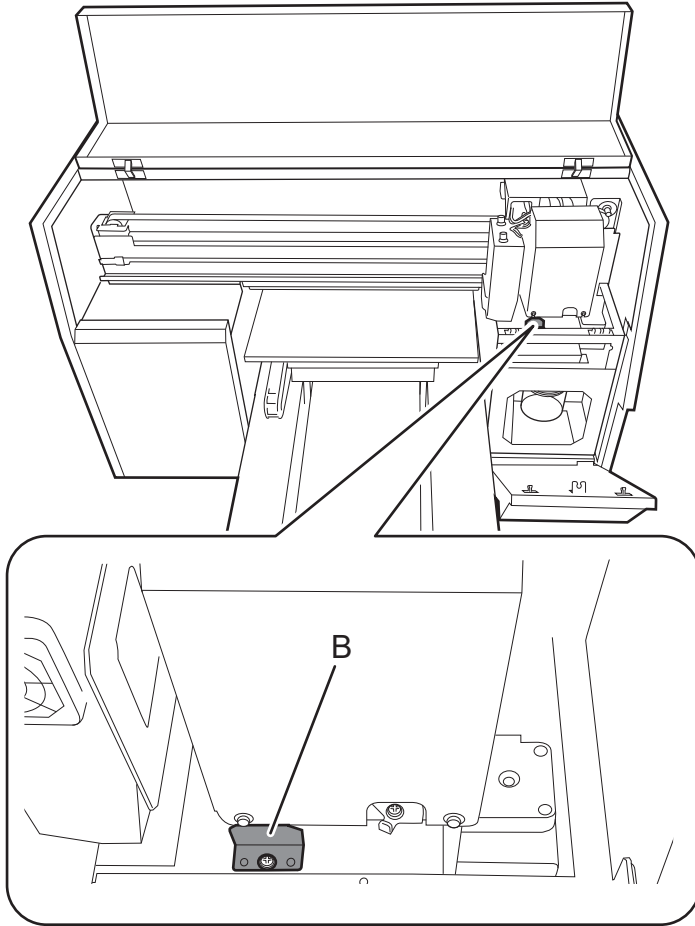
3. 십자드라이버로 오른쪽 커버의 고정 나사(㉠)를 제거합니다.



4. 오른쪽 커버를 엽니다.



5. 십자 드라이버로 나사를 풀고 고정 장치 B를 제거합니다.



6. 오른쪽 커버를 닫습니다.

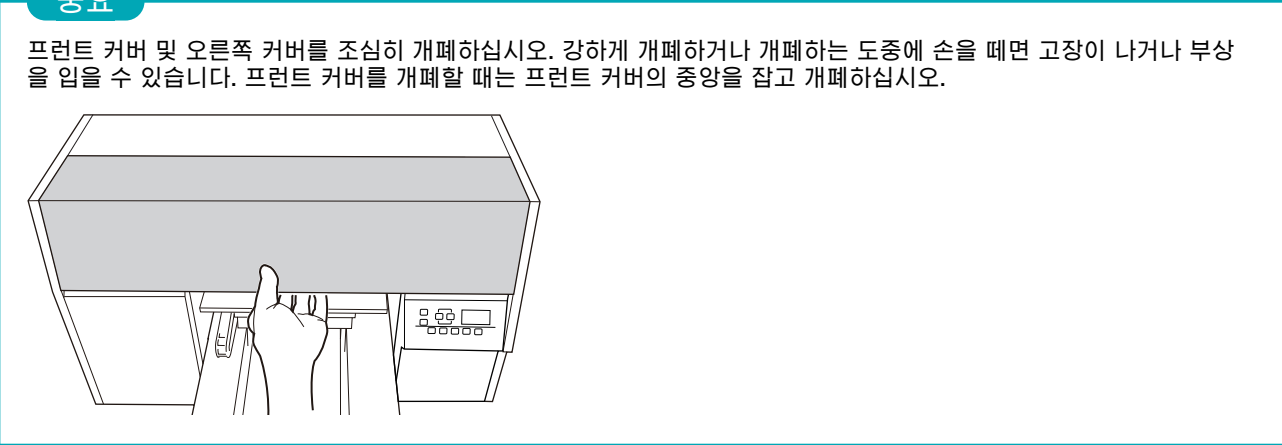
7. 프런트 커버를 닫습니다.

프린트 헤드 프로텍터 장착

프로텍터는 프린트 헤드를 외부 공기로부터 보호하는 역할을 합니다. 프린터를 설치한 장소의 온도가 22°C 이하로 떨어질 가능성이 있을 때는 프린트 헤드 프로텍터를 장착하십시오.

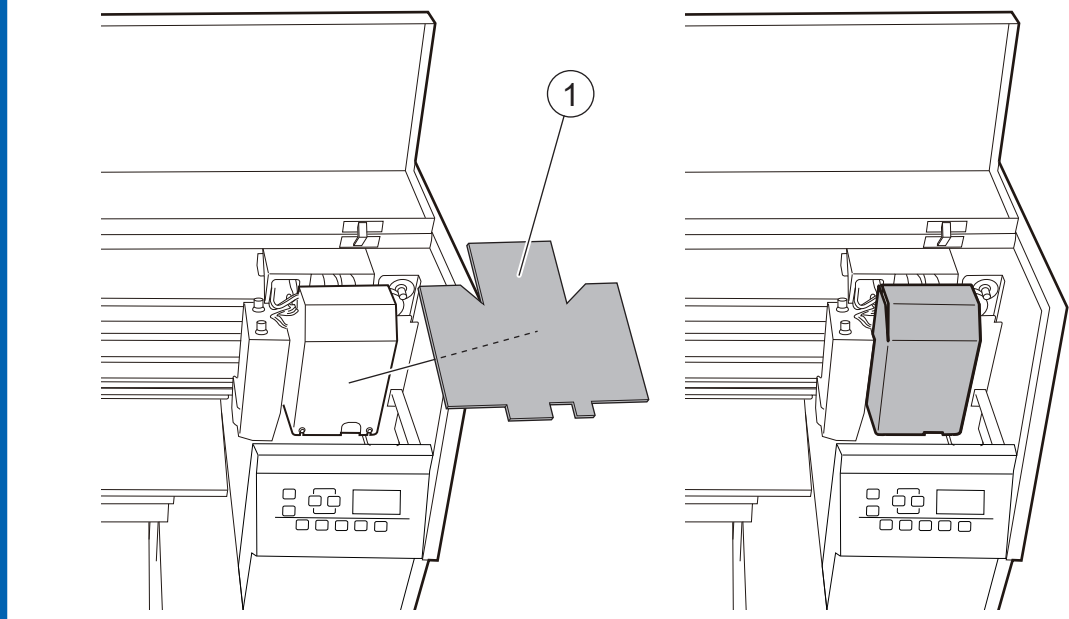
중요

프린트 커버 및 오른쪽 커버를 조심히 개봉하십시오. 강하게 개봉하거나 개봉하는 도중에 손을 떼면 고장이 나거나 부상을 입을 수 있습니다. 프린트 커버를 개봉할 때는 프린트 커버의 중앙을 잡고 개봉하십시오.

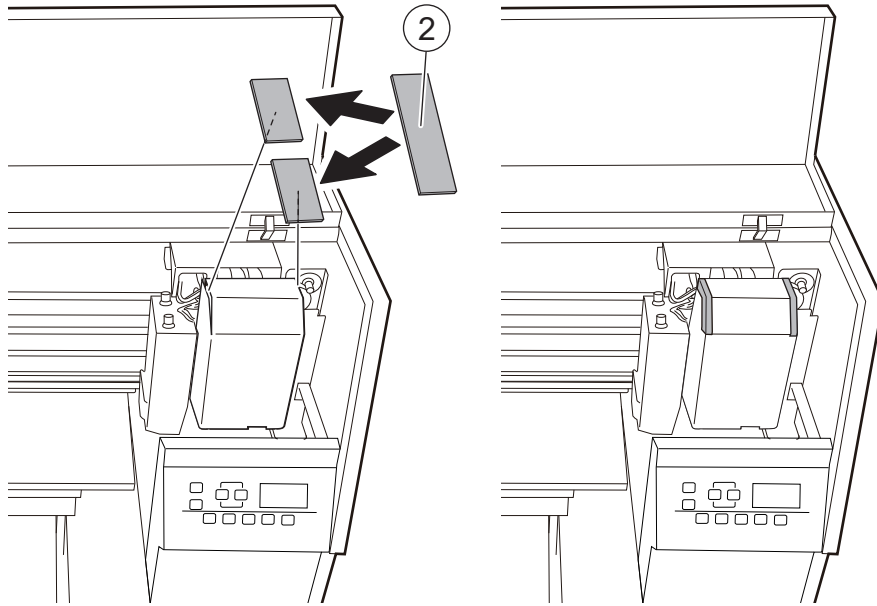


순서

1. 프린트 커버를 엽니다.
2. 프린트 헤드 프로텍터(①)를 프린트 헤드에 장착합니다.
프린트 헤드 프로텍터는 대지에서 떼어내 붙이십시오.



3. 아래 그림과 같이 프로텍터 고정용 테이프(②)를 부착합니다.
프로텍터 고정용 테이프는 대지에서 떼어내 붙이십시오.



4. 프론트 커버를 닫습니다.

케이블류 연결

⚠ 경고

이 작업은 모든 전원 스위치를 끈 상태에서 수행하십시오.
본 기기가 갑자기 움직여 부상을 입을 수 있습니다.

⚠ 경고

본 기기의 정격(전압, 주파수, 전류)에 적합한 콘센트에 연결하십시오.
전압이 다르거나 전류에 여유가 없으면 화재나 감전으로 이어집니다.

⚠ 경고

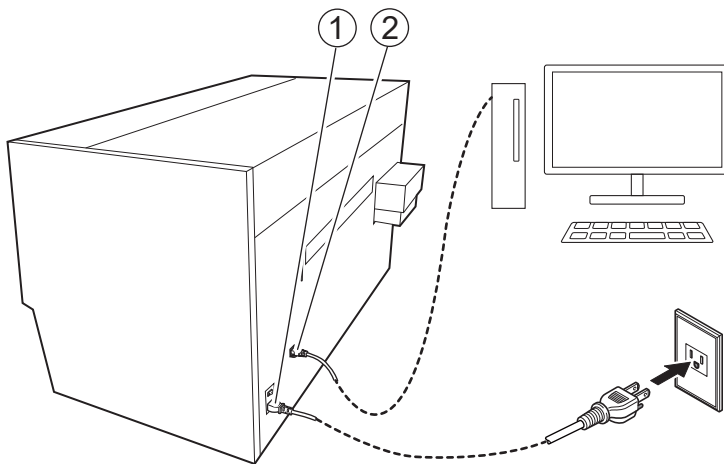
전원 코드, 플러그, 콘센트는 올바르게 신중하게 취급하십시오. 손상된 것은 사용하지 마십시오.
손상된 것은 화재나 감전의 원인이 됩니다.

⚠ 경고

연장 코드나 멀티탭은 본 기기의 정격(전압, 주파수, 전류)보다 여유가 있는 것을 사용하십시오.
문어발식 배선이나 긴 연장 코드는 화재의 원인이 됩니다.

순서

1. 전원 코드(①)와 이더넷 케이블(부속품)(②)을 프린터에 연결합니다.

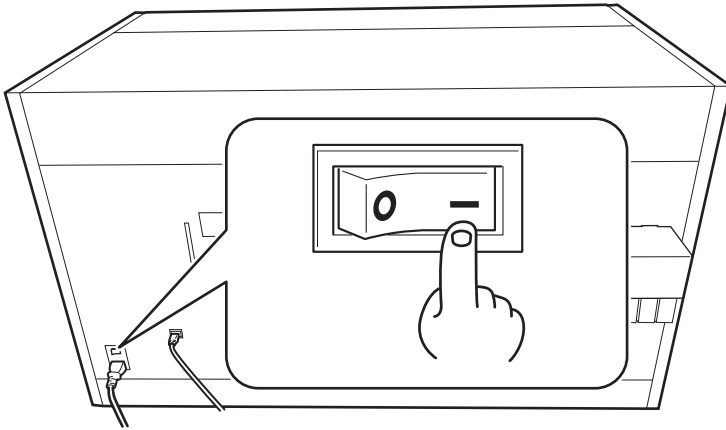


2. 이더넷 케이블을 컴퓨터에 연결합니다.
3. 전원 코드를 콘센트에 연결합니다.

⚠ 경고

콘센트에 연결하십시오. 분전반 등 고정 배선 설비에 직접 연결하지 마십시오.
만일의 경우 화재나 감전에 이를 위험이 커집니다.

4. 프린터 전원을 켭니다.



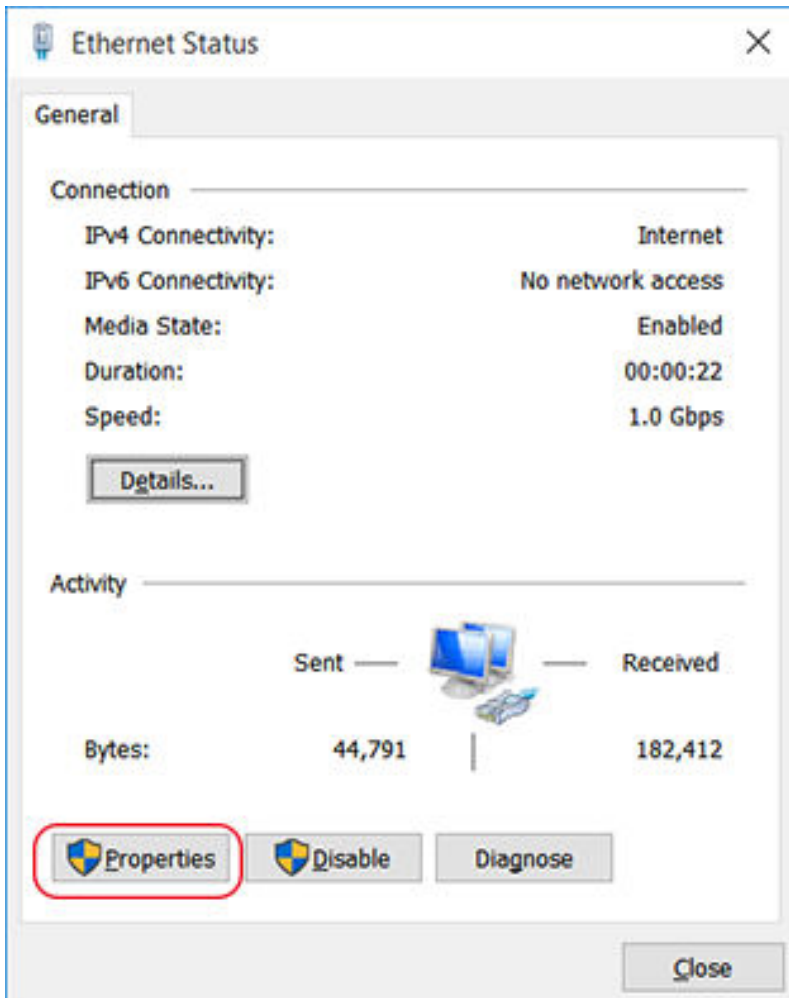
프린터가 초기 동작을 수행합니다.

컴퓨터 네트워크 설정하기

본 기기와 컴퓨터를 이더넷 케이블로 직접 연결해 사용합니다.

순서

1. 컴퓨터를 시작하여 [관리자] 또는 [Administrators] 그룹 멤버로 Windows에 로그인합니다.
2. 네트워크 연결에 관한 화면을 표시합니다.
 - Windows 11
 - a. [시작]>[설정]을 클릭합니다.
 - b. [네트워크 및 인터넷]>[전화 접속]을 클릭합니다.
 - c. [네트워크 및 공유 센터]를 클릭합니다.
 - d. [이더넷]을 클릭합니다.
 - Windows 10
 - a. [시작]>[설정]>[네트워크 및 인터넷]을 클릭합니다.
 - b. [네트워크 및 공유 센터]를 클릭합니다.
 - c. [이더넷]을 클릭합니다.
3. [속성]을 클릭합니다.
[사용자 계정 컨트롤] 화면이 표시된 경우 [계속]을 클릭하십시오.

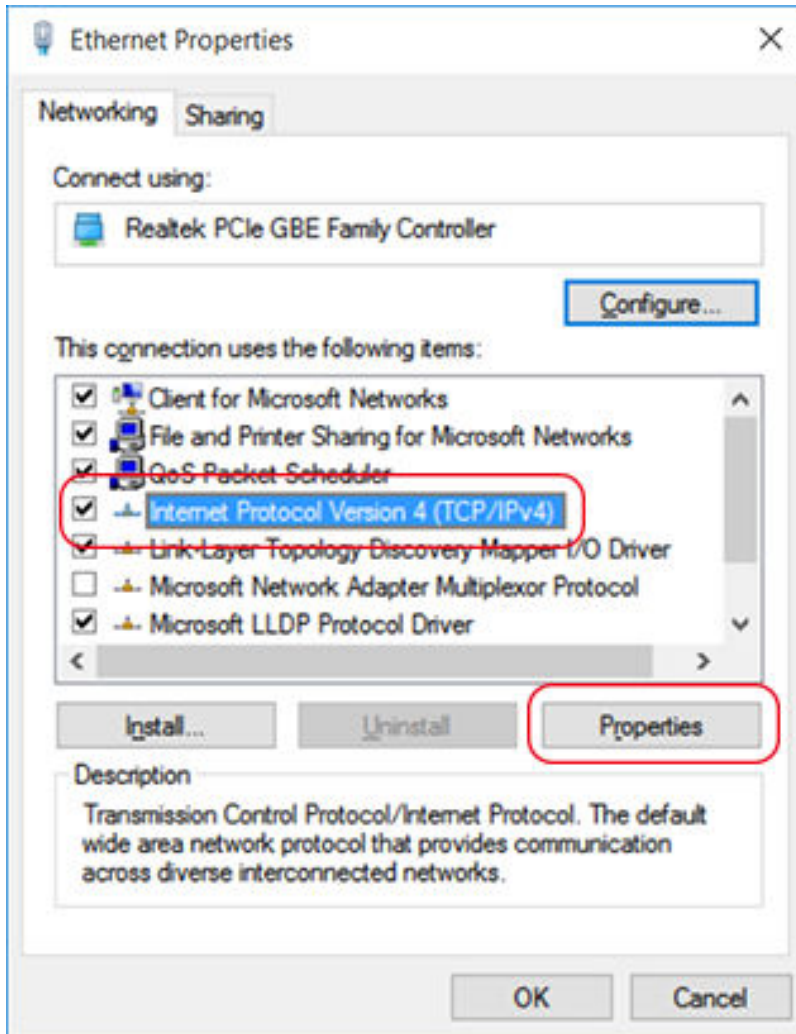


[이더넷 속성] 창이 나타납니다.

4. [인터넷 프로토콜 버전 4(TCP/IPv4)]를 선택하고 [속성]을 클릭합니다.
[인터넷 프로토콜]의 체크박스가 해제된 경우 클릭하여 체크해 주십시오.

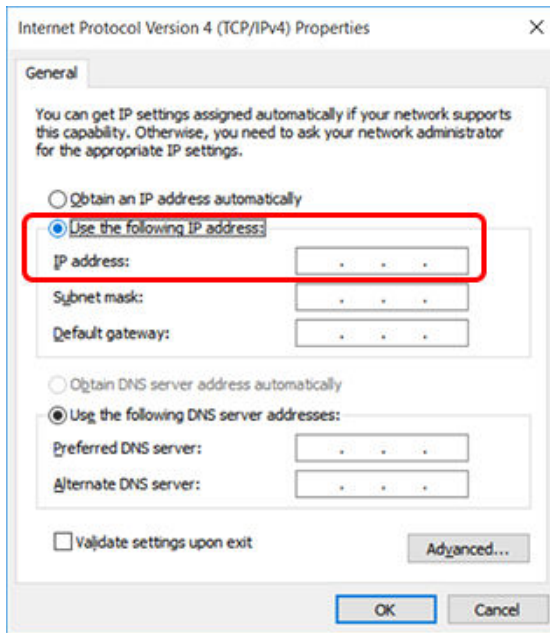
참고

[인터넷 프로토콜 버전 6(TCP/IPv6)]은 선택하지 마십시오.



5. [다음 IP 주소 사용]을 선택하여 다음과 같이 입력한 후 [확인]을 클릭합니다.

항목	입력할 주소
IP 주소	192.168.127.1



6. 아래와 같이 클릭하여 원래 상태로 돌아옵니다.
 - a. [이더넷 속성]의 [닫기]
 - b. [이더넷 상태]의 [닫기]

Future RIP 설치하기

중요

소프트웨어를 다운로드하려면 인터넷 환경이 필요합니다.

순서

1. 소프트웨어를 다운로드할 컴퓨터에서 다음 사이트에 접속합니다.
<https://downloadcenter.rolanddg.com/BF-16/#software>
2. 원하는 위치에 설치 프로그램을 다운로드합니다.
3. 설치 프로그램의 지시에 따라 Future RIP을 설치합니다.
 - 방화벽에 의해 차단된 경우 모든 체크박스에 체크 표시를 하고 [접근 허용]을 클릭하십시오.
 - [Microsoft Visual C++ 2008 Redistributable Setup]이 표시된 경우 [Repair]를 선택하고 [Next]를 클릭하십시오.
 - [Microsoft Visual C++ 2010 x86 Redistributable 유지보수]가 표시된 경우 [Microsoft Visual C++ 2010 x86 Redistributable을 원래 상태로 복원합니다]를 선택하고 [다음]을 클릭하십시오.

잉크 충전

중요

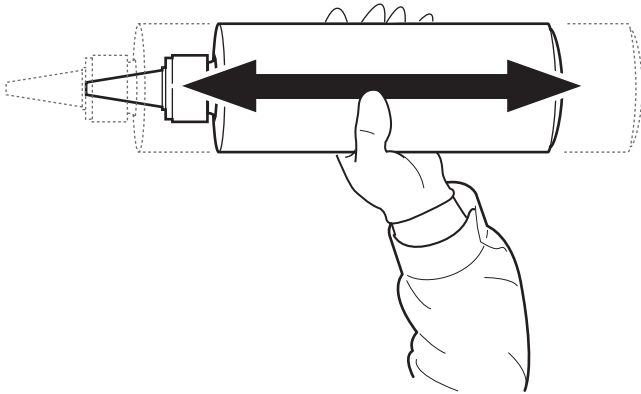
잉크를 충전할 때는 보안경 및 보호 장갑을 착용하십시오.

Step 1: 잉크 탱크에 잉크 충전

순서

1. 잉크병을 50회(20초 정도) 흔듭니다.

잉크 성분이 잘 섞이도록 잉크병을 양 끝 5cm 간격으로, 수평으로 흔드십시오.



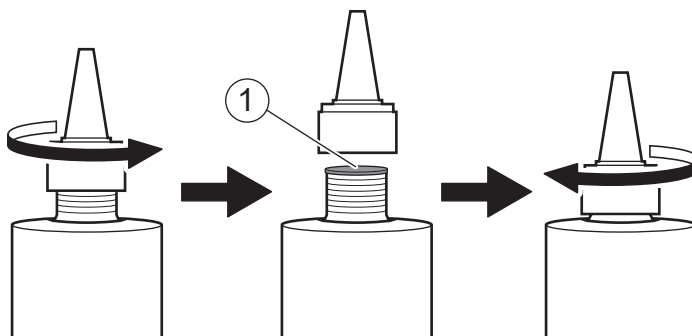
2. 잉크 충전을 준비합니다.

(1) 잉크병의 캡을 엽니다.

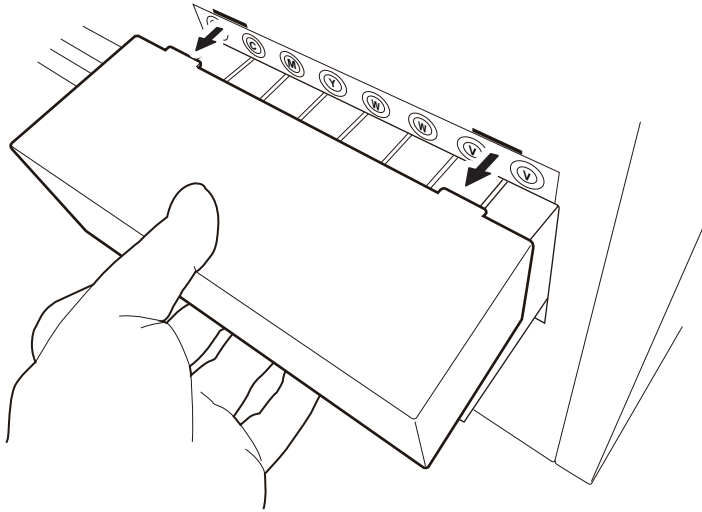
(2) 잉크병에서 잉크 누출 방지 스티커(①)를 제거합니다.

(3) 잉크병 캡을 잠급니다.

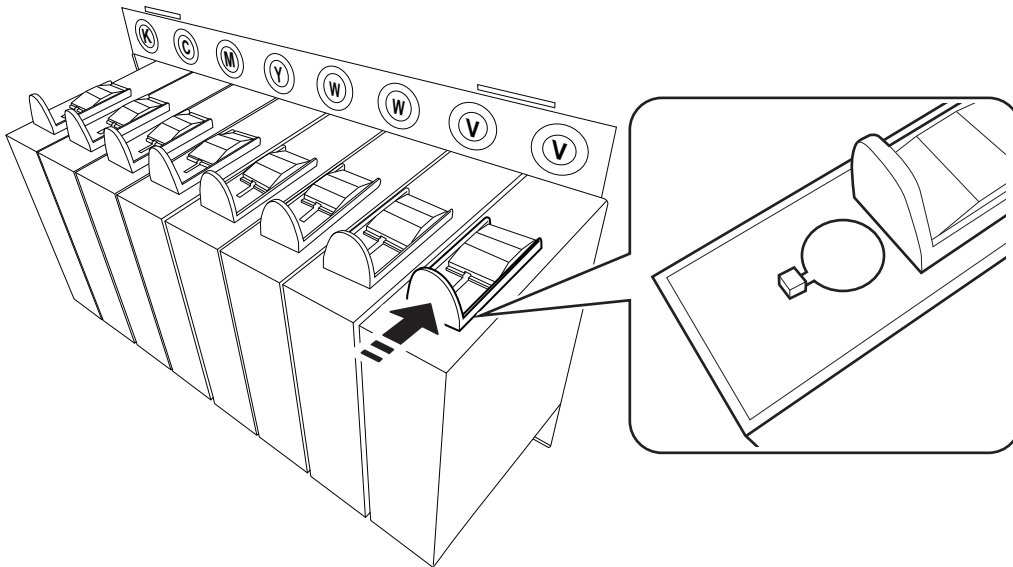
잉크를 충전할 때 잉크가 새지 않도록 캡을 단단히 조이십시오.



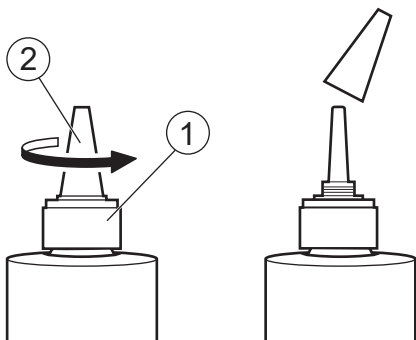
3. 기기 뒷면의 잉크 탱크 커버를 분리합니다.



4. 잉크 탱크의 손잡이를 기기 쪽으로 밀니다.
잉크 주입구가 나타납니다.



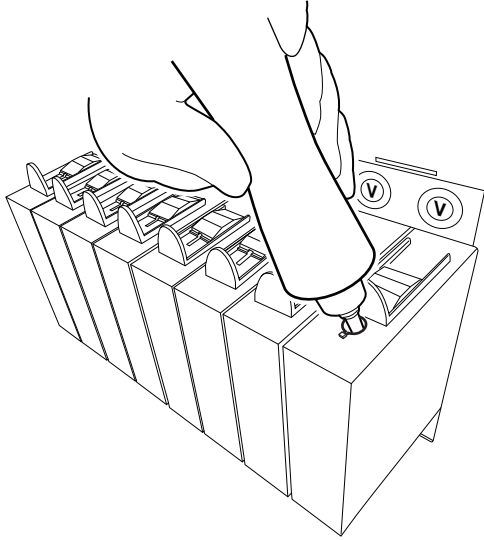
5. 잉크병 캡(①)을 손으로 고정하고 캡 커버(②)를 엽니다.



6. 잉크병 캡 끝을 잉크 탱크의 잉크 주입구에 삽입하고 천천히 잉크를 충전합니다.
잉크 탱크의 상부에 잉크 라벨이 붙어 있습니다. 실수로 다른 색상의 잉크를 충전하지 않도록 충분히 유의하십시오.

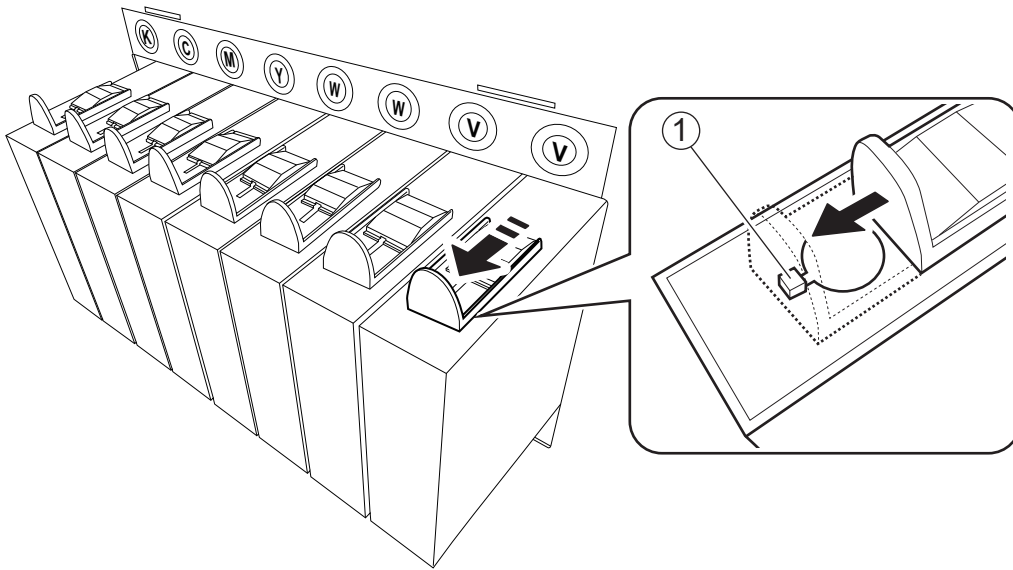
중요

- 잉크병 안의 잉크는 한 번 충전할 때 모두 사용하십시오.
- 잉크가 흘러내리거나 넘쳤을 때는 천 등으로 신속하게 닦아내십시오.



7. 잉크 탱크의 손잡이를 앞으로 당깁니다.

돌기(①)가 들어가서 딸깍 소리가 날 때까지 손잡이를 앞으로 당기십시오.

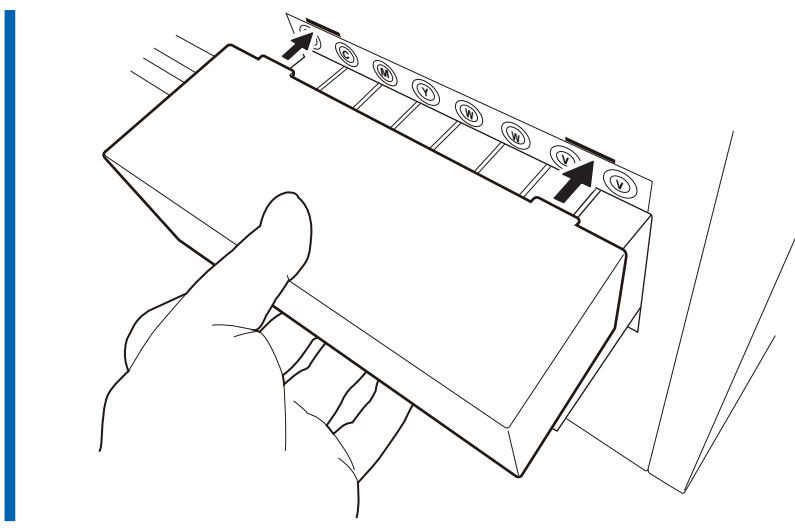


8. 순서 1부터 7을 반복하여 모든 잉크 탱크에 잉크를 충전합니다.

중요

잉크병에는 Ink ID 라벨이 있습니다. 잉크 활성화를 하기 전까지 잉크병을 버리지 마십시오.

9. 기기 뒷면의 잉크 탱크 커버를 장착합니다.



Step 2: 잉크 활성화

잉크를 충전한 후 잉크병의 라벨에 기재된 Ink ID를 사용하여 잉크 활성화를 실시합니다.

순서

1. <http://124.71.46.129:8089/user/#/home>에 접속합니다.
INK AUTHORIZATION 화면이 표시됩니다.

참고

표시할 언어를 변경하고자 할 때는 화면 오른쪽 위의 풀다운 메뉴에서 전환할 수 있습니다.

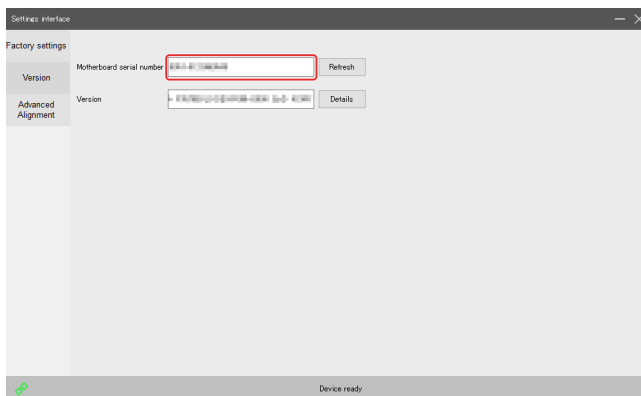


2. [Ink authorization number]를 취득합니다.

- (1) [Board number]를 입력합니다.

[Board number]는 Future RIP을 시작하여 확인합니다.

[Driver Settings]>[Advanced]>[Version]순으로 클릭하고 [Motherboard serial number]를 메모합니다.



- (2) INK AUTHORIZATION 화면의 [Board number] 창에 [Motherboard serial number]를 입력합니다.
- (3) [Ink number] 창에 잉크병의 Ink ID를 입력합니다.

참고

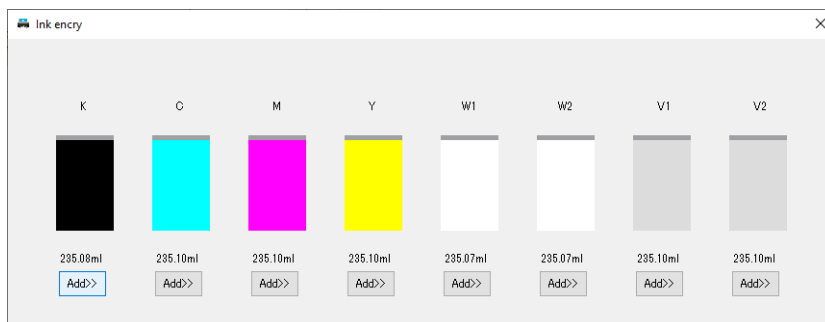
Ink ID의 첫 알파벳은 잉크 색상을 나타냅니다.



- (4) [Get authorization number]를 클릭합니다.
[Ink authorization number]가 취득됩니다.

3. Future RIP에 [Ink authorization number]를 입력합니다.

- (1) Future RIP을 시작합니다.
(2) [Driver Settings]>[Advanced]>[Advanced Settings]>[Ink encry] 순으로 클릭합니다.
[Ink encry] 화면이 표시됩니다.

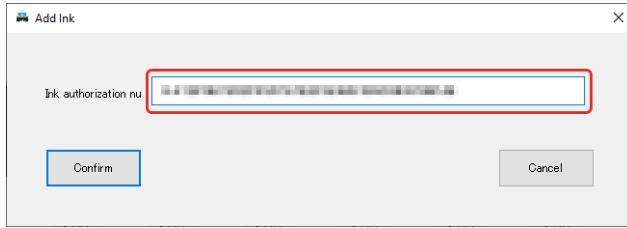


- (3) [Add>>]를 클릭합니다.

참고

충전한 잉크 색상에 대응하는 잉크 탱크의 [Add>>]를 클릭합니다.

- (4) [Add Ink] 화면에 순서 2에서 취득한 [Ink authorization number]를 입력합니다.



- (5) [Confirm]을 클릭합니다.
[Add ink confirm] 화면이 표시됩니다.
- (6) [Confirm]을 클릭합니다.
- (7) [Added successfully! Reset ink successfully] 화면이 표시되면 [Confirm]을 클릭합니다.
[Ink licensing success] 화면이 표시되면 잉크 활성화가 완료됩니다.

4. 순서 2과 3을 반복하여 다른 잉크의 활성화를 실시합니다.

참고

잉크 활성화는 잉크 탱크별로 실시해야 합니다.

Step 3: 잉크 경로에 잉크 충전

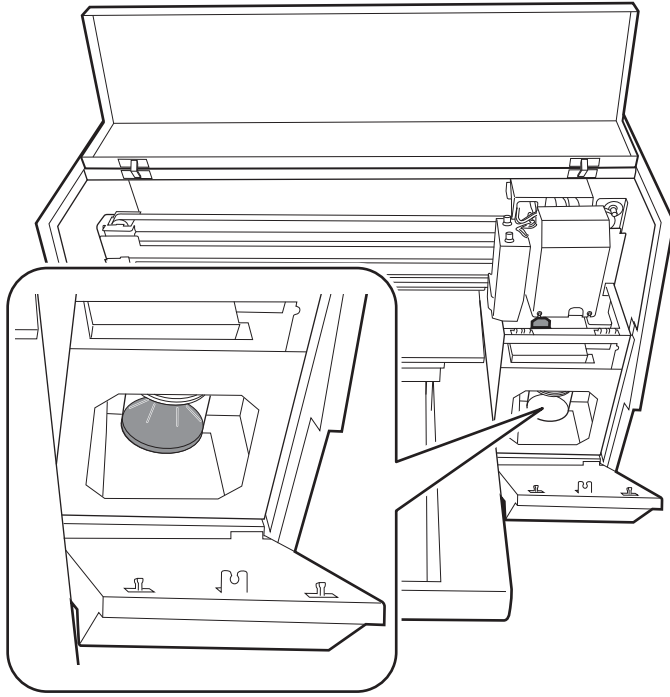
중요

프린트 커버 및 오른쪽 커버를 조심히 개봉하십시오. 강하게 개봉하거나 개봉하는 도중에 손을 떼면 고장이 나거나 부상을 입을 수 있습니다. 프린트 커버를 개봉할 때는 프린트 커버의 중앙을 잡고 개봉하십시오.



순서

1. 홈 화면이 표시되었는지 확인합니다.
표시되지 않을 때는 [EXIT] 버튼을 여러 번 눌러 홈 화면을 표시합니다.
2. 잉크 경로에 잉크를 충전할 준비를 합니다.
 - (1) [ENTER] 버튼을 누릅니다.
 - (2) [FRONT] 또는 [BACK] 버튼을 누르고 "Maintenance"를 선택합니다.
 - (3) [ENTER] 버튼을 누릅니다.
 - (4) [FRONT] 또는 [BACK] 버튼을 누르고 "Manual Pump"를 선택합니다.
3. 프린트 커버를 엽니다.
4. [ENTER] 버튼을 누릅니다.
5. 오른쪽 커버를 엽니다.
잉크 흡입이 시작되어 폐잉크통에 흡입된 잉크가 배출됩니다.



6. 폐잉크통에 흡입된 잉크가 배출되면 오른쪽 커버를 닫습니다.
7. [EXIT] 버튼을 누릅니다.
잉크 흡입을 정지합니다.
8. 프런트 커버를 닫습니다.
9. [EXIT] 버튼을 여러 번 눌러 홈 화면으로 돌아갑니다.

Step 4: 테스트 인쇄용 인쇄 대상물 장착

테스트 인쇄에 사용할 인쇄 대상물을 장착합니다. 실제 인쇄 대상물이 아니라 테스트 인쇄용 용지(너비 160 × 길이 110 mm 이상)를 사용하십시오.

중요

프런트 커버 및 오른쪽 커버를 조심히 개봉하십시오. 강하게 개봉하거나 개봉하는 도중에 손을 떼면 고장이 나거나 부상을 입을 수 있습니다. 프런트 커버를 개봉할 때는 프런트 커버의 중앙을 잡고 개봉하십시오.



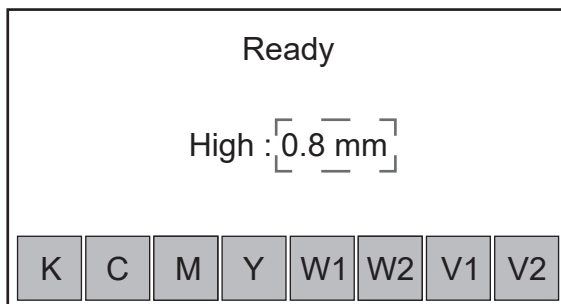
순서

1. 프런트 커버를 엽니다.
2. [FRONT] 버튼을 눌러 테스트 인쇄용 용지를 장착할 수 있는 위치까지 플랫폼 테이블을 앞으로 이동합니다.

참고

[FRONT] 버튼을 3초 이상 길게 누르면 버튼에서 손을 떼도 플랫폼 테이블이 계속 이동합니다. 이동을 멈추려면 다시 [FRONT] 또는 [BACK] 버튼을 누르십시오.

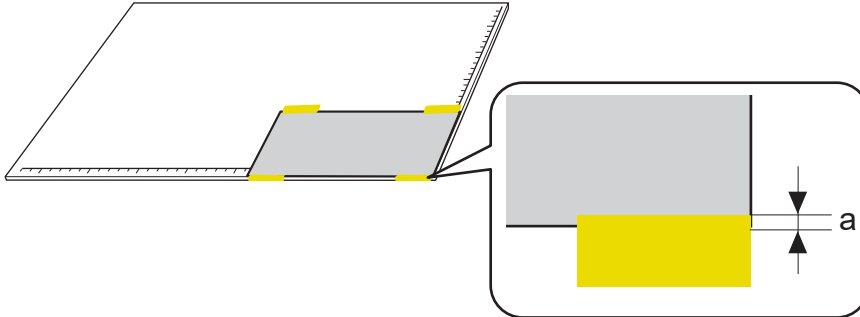
3. [UP] 또는 [DOWN] 버튼을 눌러 플랫폼 테이블 높이를 조정합니다.
[UP] 또는 [DOWN] 버튼을 눌러 화면의 "" 값을 테스트 인쇄용 용지 두께로 변경합니다.



4. 테스트 인쇄용 용지를 플랫폼 테이블에 장착합니다.
플랫폼 테이블 오른쪽 아래 모서리에 맞춰 장착하십시오.
5. [SUC] 버튼을 누릅니다.
흡착 팬이 작동하여 인쇄 대상물을 흡착합니다.

참고

인쇄 대상물의 가장자리가 말려 있거나 두께가 있을 때 등 고정할 수 없는 경우도 있습니다. 인쇄 대상물의 가장자리가 말려 있는 경우 치수 a가 5 mm 이하가 되도록 테이프를 붙여 고정한 후 흡착 기능을 사용하도록 하십시오. 테이프 부착 범위가 5 mm를 넘으면 테이프에 테스트 패턴이 인쇄될 수 있습니다.

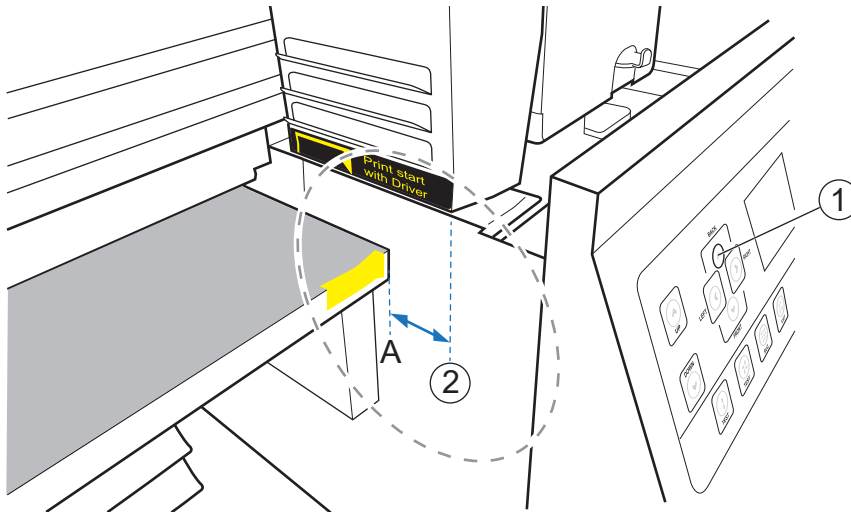


6. 테스트 인쇄 시작 위치로 테이블을 이동합니다.

[BACK] 버튼(①)을 누르고 테스트 인쇄 시작 위치로 플랫폼 테이블을 이동합니다. 프린트 헤드의 노즐면은 UV 조사 장치의 앞쪽(②)에서 30 mm 안쪽에 위치합니다. UV 조사 장치의 앞쪽에서 25 mm 안쪽 위치 A에 플랫폼 테이블 선단을 배치합니다.

참고

[BACK] 버튼을 3초 이상 길게 누르면 버튼에서 손을 떼도 플랫폼 테이블이 계속 이동합니다. 이동을 멈추려면 다시 [BACK] 또는 [FRONT] 버튼을 누르십시오.



7. 프런트 커버를 닫습니다.

Step 5: 테스트 인쇄 실시하기

중요

테스트 인쇄를 실시할 때는 보안경을 착용하십시오.

순서

1. [TEST] 버튼을 누릅니다.
테스트 인쇄가 시작됩니다.

참고

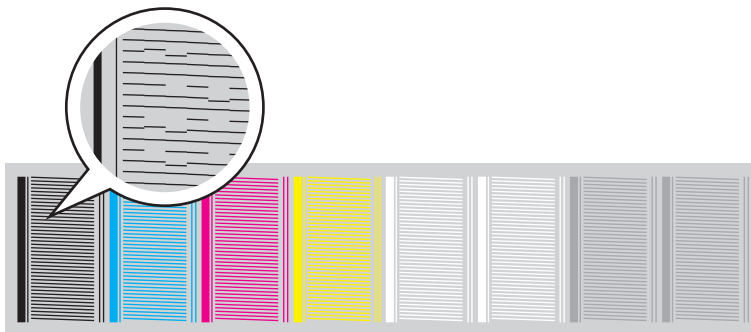
[TEST] 버튼을 누르면 즉시 테스트 인쇄가 시작됩니다.
반드시 테스트 인쇄용 용지를 장착하고 적절한 위치로 플랫폼 테이블을 이동한 후 [TEST] 버튼을 누르십시오.

2. [FRONT] 버튼을 눌러 테스트 인쇄 결과를 확인할 수 있는 위치까지 플랫폼 테이블을 앞쪽으로 이동합니다.

참고

[FRONT] 버튼을 3초 이상 길게 누르면 버튼에서 손을 떼도 플랫폼 테이블이 계속 이동합니다. 이동을 멈추려면 다시 [FRONT] 또는 [BACK] 버튼을 누르십시오.

3. 테스트 패턴에 도트 누락이나 도트 불균일이 없는지 확인합니다.
블록에 결함이 있다면 도트 누락 상태입니다. 블록에 뭉개짐이나 기울어짐이 있다면 도트 불균일 상태입니다. 도트 누락이나 도트 불균일이 있을 경우 노멀 클리닝을 실시하십시오.



토출되지 않은 색상이 있을 때는 [Step 3: 잉크 경로에 잉크 충전\(P. 31\)](#)을 다시 실시하십시오.

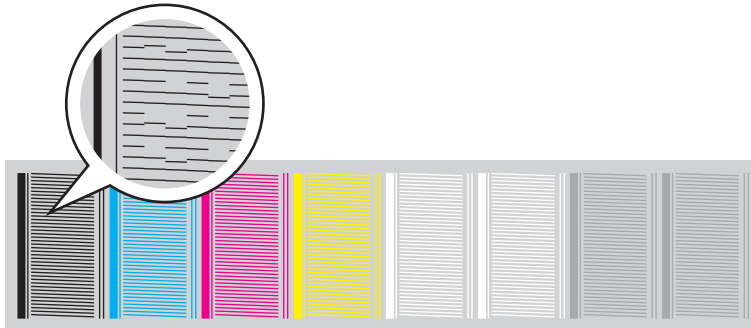
도트 누락이나 도트 불균일이 없는 경우 이 작업은 완료입니다. [EXIT] 버튼을 눌러 원래 화면으로 돌아가십시오.

Step 6: 노멀 클리닝 실시하기

테스트 인쇄 결과를 보고 도트 누락이나 도트 불균일이 있을 경우 노멀 클리닝을 실시합니다.

순서

1. [CLEAN] 버튼을 누릅니다.
노멀 클리닝이 시작됩니다.
2. 테스트 인쇄용 용지를 플랫폼 테이블에 장착합니다.
[Step 4: 테스트 인쇄용 인쇄 대상물 장착\(P. 33\)](#)
3. 테스트 인쇄를 실시합니다.
[Step 5: 테스트 인쇄 실시하기\(P. 35\)](#)
4. 도트 누락이나 도트 불균일이 없어졌는지 확인합니다.



도트 누락이나 도트 불균일이 없어지지 않았다면 다시 노멀 클리닝을 실시합니다. 오래 사용했다면 2~3회 노멀 클리닝을 실시해도 도트 누락이 개선되지 않을 수 있습니다. 그럴 경우 다른 방법으로 클리닝을 실시합니다.

중요

UV 잉크는 경화하므로 프린트 헤드에 묻어 굳을 수 있습니다. 방치하면 프린트 헤드에 잉크가 막혀 고장 등 문제의 원인이 됩니다. 프린트 헤드와 인쇄면이 떨어진 상태에서 인쇄하는 경우가 많다면 수작업으로 프린트 헤드를 청소하십시오. 이를 매뉴얼 클리닝이라고 합니다. 프린트 헤드의 막힘을 방지하기 위해 인쇄할 때마다 매뉴얼 클리닝을 해야 할 수도 있습니다.

관련 정보

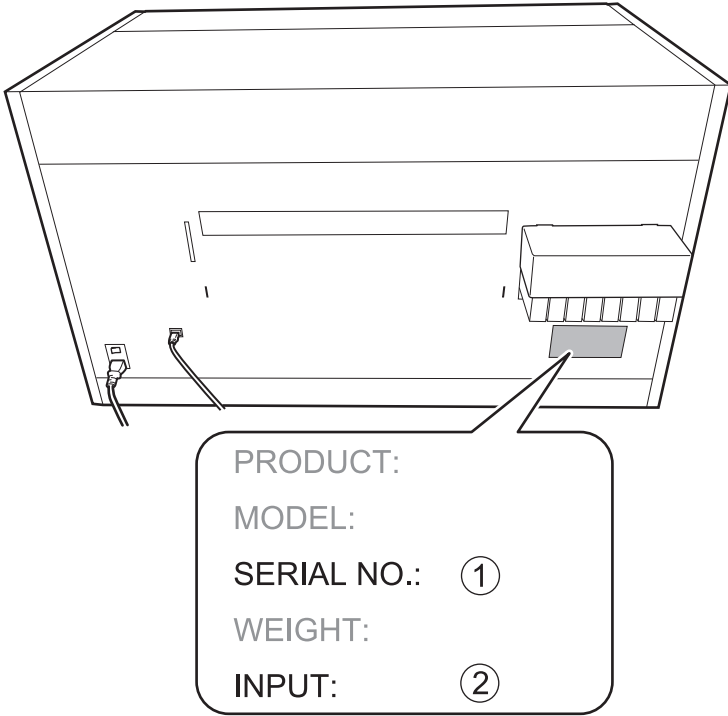
- [프린트 헤드 노즐면 조정](#)
- [노멀 클리닝의 효과가 없을 때\(사용자 매뉴얼\)](#)

부록

정격 전원 및 일련 번호 표시 위치..... 38

정격 전원 및 일련 번호 표시 위치

뒷면



①	일련 번호 유지보수 서비스나 지원을 받으실 때 필요합니다. 라벨은 벗기지 마십시오.
②	정격 전원 표시 여기에 기재된 전압, 주파수, 용량을 충족하는 전원을 사용하십시오.

